

## AJUNTAMENT DE PONTÓS

**Assumpte: Al·legacions a la modificació puntual de les Normes Subsidiàries de Planejament de Pontós “Activitats agrícoles i ramaderes en sòl no urbanitzable”**

Que mitjançant el present escrit es personen en el tràmit d'informació pública contra l'acord del Ple municipal de l'Ajuntament de Pontós, en sessió ordinària celebrada el dia 21 d'abril de 2016, publicat al BOPG número 92 de 13 de maig de 2016 i al DOGC número 7120 de 13 de maig de 2016, en relació a l'Anunci d'aprovació inicial de la *Modificació puntual de les Normes Subsidiàries de Planejament de Pontós “Activitats agrícoles i ramaderes en sòl no urbanitzable”*, promogut per l'Ajuntament de Pontós.

**Personació que s'efectua per tal de formular ESCRIT D'AL·LEGACIONS EN CONTRA DE LA MODIFICACIÓ PUNTUAL DE LES NORMES SUBSIDIÀRIES DE PLANEJAMENT DE PONTÓS “ACTIVITATS AGRÍCOLES I RAMADERES EN SÒL NO URBANITZABLE”** per motivar la frontal oposició a l'afavoriment d'explotacions ramaderes al municipi, atesos els impactes negatius que comportaran per la salut dels seus habitants, per al medi natural, per l'aquífer existent i per a tot l'entorn, a causa del risc de major contaminació de l'ecosistema que dita modificació de NNSS comportarà.

**Impactes, tots ells, que són totalment incompatibles amb: (1) Els espais d'interès natural i de connector definits en el Catàleg d'espais d'interès natural i paisatgístic de les comarques Gironines; (2) El valor del paisatge de mosaic agroforestal de Terraprima on es localitza el municipi Pontós; (3) Així com amb la preservació dels valors ambientals i la qualitat de vida del municipi.**

Oposició al Projecte que es fonamenta en les següents

### **A L · L E G A C I O N S :**

**Primera: L'AJUNTAMENT DE PONTÓS HA INCOMPLERT EL COMPROMÍS D'INCREMENTAR LA PROTECCIÓ DE L'ECOSISTEMA DEL MUNICIPI: LA PRESENT MODIFICACIÓ DE LES NNSS FACILITA LA IMPLANTACIÓ DE NOVES EXPLOTACIONS RAMADERES, PERMET L'AMPLIACIÓ DE LES EXISTENTS, FOMENTA LA SATURACIÓ DEL TERRITORI**

## **I COMPORTA UN GRAN RISC DE CONTAMINACIÓ AMBIENTAL**

L'Ajuntament i l'Alcalde en nom seu, davant les queixes dels veïns del municipi organitzats com a plataforma "Prou contaminació a l'Empordà", es va comprometre públicament a aprovar pel Ple Municipal una modificació puntual de les Normes Subsidiàries que, a més d'adequar les condicions de les edificacions destinades a explotacions agrícoles a la normativa sectorial vigent, establiria unes restriccions a la construcció de noves en funció d'uns paràmetres més estrictes que els actuals vigents.

Doncs bé, la present Modificació Puntual de les Normes Subsidiàries de Planejament de Pontós "Activitats agrícoles i ramaderes en sòl no urbanitzable", no només no limita la implantació de noves explotacions ramaderes en un territori ja molt saturat d'aquestes, sinó que està dissenyada amb la intenció d'incrementar-les de forma molt important, ja que redueix extraordinàriament la superfície mínima de la finca i, a l'hora, amplia la superfície màxima edificable, entre d'altres extrems com es veurà més endavant.

**Segona: INCORRECTA DENOMINACIÓ DE LES EXPLOTACIONS RAMADES QUE GENERA CONFUSIÓ I INDEFENSIÓ: LES EDIFICACIONS D'EXPLOTACIONS AGRÍCOLES REGULADES EN EL PUNT 2 DE L'ARTICLE 48 HAN DE DENOMINAR-SE EXPLOTACIONS RAMADERES, Y NO GRANGES.**

Les instal·lacions ramaderes on s'allotgen animals de producció són explotacions ramaderes i no granges.

El Reglament (CE) núm. 852/2004 del Parlament Europeu i del Consell, de 29 d'abril de 2004, relatiu a la higiene dels productes alimentaris, i el Reglament (CE) núm. 853/2004 del Parlament Europeu i del Consell, de 29 d'abril de 2004, pel qual s'estableixen disposicions específiques d'higiene dels aliments d'origen animal, estableixen la necessitat de poder realitzar una correcta identificació tant de les explotacions ramaderes, com dels animals que s'hi puguin trobar per tal de poder efectuar una correcta traçabilitat dels productes, així com també estableixen disposicions específiques que han de complir els operadors primaris per garantir la higiene en la producció primària i obliguen a actualitzar les normes vigents per adaptar-les a aquests nous requeriments. Els requisits s'han englobat en aquesta norma de manera general i de manera específica en funció de l'espècie que s'allotja a la instal·lació.

La normativa que regula les explotacions ramaderes, el DECRET 40/2014, de 25 de març, d'ordenació de les explotacions ramaderes, defineix

què és una explotació ramadera, i estableix millores de la producció ramadera i la qualitat dels processos productius, aplicant normes zootècniques, i d'higiene, per tal d'aconseguir un nivell elevat de seguretat dels aliments que es produeixen, així com l'aplicació de normes de benestar animal i de protecció i millora del medi ambient.

**“Article 3. Definicions**

3.1 A efectes d'aquest Decret s'entén per:

(...)

b) *Explotació ramadera: el conjunt d'animals de producció, instal·lacions o construccions i altres béns i drets organitzats empresarialment pel seu titular per a la producció ramadera, primordialment amb finalitats de mercat, que constitueix en si mateix una unitat tecnicoeconòmica i epidemiològica caracteritzada per la utilització d'uns mateixos mitjans de producció, que està ubicada en una finca o conjunt de finques contigües, i que són totes elles explotades per un mateix titular.”*

**Tercera: LA CLASSIFICACIÓ DE LES EXPLOTACIONS RAMADERES QUE ESTABLEIXEN LES NORMES SUBSIDIÀRIES NO S'AJUSTA A LA NORMATIVA SECTORIAL D'EXPLOTACIONS RAMADERES.**

La classificació de les explotacions ramaderes que realitza la Modificació de les NNSS en (1) *Granges vinculades a l'explotació agrícola on estan ubicades* i (2) *Granges industrials*; contravé la classificació de les normes sectorials vigents.

El DECRET 40/2014, de 25 de març, d'ordenació de les explotacions ramaderes, estableix en el seu *Article 3. Definicions* els següents tipus d'explotacions:

**“Article 3. Definicions**

3.1 A efectes d'aquest Decret s'entén per:

- c) *Explotació de producció i/o reproducció: l'explotació ramadera que manté i cria els animals primordialment amb finalitat lucrativa i de comercialització de les seves produccions.*
- d) *Explotació extensiva: aquella en què els animals no estan allotjats dins d'instal·lacions i s'alimenten fonamentalment en el pasturatge.*
- e) *Explotació intensiva: aquella en què els animals estan allotjats i són alimentats de manera permanent dins de les instal·lacions, inclosa l'explotació a l'aire lliure, anomenada sistema de càmping en el cas de l'espècie porcina.*
- f) *Explotació semiintensiva: aquella en què l'alimentació es basa fonamentalment en la pastura, però els animals estan estabulats durant un cert període de l'any, normalment l'hivern, o bé durant la nit.*

- g) *Explotació d'autoconsum: és aquella la producció de la qual s'utilitza per satisfer les necessitats de la persona titular de l'explotació i que no supera les unitats de bestiar (UB) que s'indiquen en els annexos per a cada espècie.*
- h) *Explotació de petita capacitat: és la que té una capacitat que no supera les unitats de bestiar (UB) que s'indiquen en els annexos per a cada espècie.*
- i) *Explotació especial: són les instal·lacions que allotgen animals de producció normalment de forma temporal o material genètic, però que en si mateixes no constitueixen una explotació ramadera i que atesa la seva activitat s'han d'inscriure en el Registre oficial d'explotacions ramaderes. Són explotacions especials: instal·lacions de concentració d'animals a excepció dels operadors comercials sense instal·lacions d'allotjament d'animals, els centres de recollida, emmagatzematge de material genètic, les instal·lacions per a l'ensinistrament i la pràctica eqüestre i les instal·lacions d'èquids d'oci.*
- j) *Centre de recollida, emmagatzematge i de distribució de material genètic: el conjunt d'instal·lacions, que poden estar situades en ubicacions diferents, amb presència o no d'animals en les quals es realitza l'obtenció, la preparació, la conservació, l'emmagatzematge o la distribució d'aquest material(...)"*

Es vulnera el principi de claredat normativa que les Normes Urbanístiques de Pontós classifiquin les explotacions ramaderes en "Granges vinculades a l'explotació agrícola on estan ubicades" i "Granges industrials" quan la normativa sectorial no les classifica d'aquesta manera. Cal que l'Administració local incorpori la classificació correcta legalment establerta, per aplicació dels principis de jerarquia normativa, d'especialitat, i de sotmetiment de l'Administració a les lleis.

**Quarta: L'ORDENACIÓ DE LES EXPLOTACIONS RAMADERES ÉS COMPETÈNCIA DE LA GENERALITAT DE CATALUNYA, NO DEL MINISTERI D'AGRICULTURA TAL COM ESTABLEIX L'ART. 48 FINE DE LES NNSS.**

L'article 116.1 de l'Estatut d'autonomia de Catalunya (EAC) atorga competències a la Generalitat en matèria d'agricultura, ramaderia i aprofitaments forestals. Aquest, estableix que correspon a la Generalitat la competència exclusiva en la regulació i el desenvolupament de l'agricultura, la ramaderia i el sector agroalimentari, i inclou a l'apartat g) el desenvolupament integral i la protecció del món rural.

## **"CAPÍTOL II**

### **Les matèries de les competències**

#### **Article 116. Agricultura, ramaderia i aprofitaments forestals**

**1. Correspon a la Generalitat, respectant el que estableixi l'Estat en exercici de les competències que li atribueix l'article 149.1.13 i 16 de la**

*Constitució, la competència exclusiva en matèria d'agricultura i ramaderia. Aquesta competència inclou en tot cas:*

- a) La regulació i el desenvolupament de l'agricultura, la ramaderia i el sector agroalimentari.*
- b) La regulació i l'execució sobre la qualitat, la traçabilitat i les condicions dels productes agrícoles i ramaders, i també la lluita contra els fraus en l'àmbit de la producció i la comercialització agroalimentàries.*
- c) La regulació de la participació de les organitzacions agràries i ramaderes i de les cambres agràries en organismes públics.*
- d) La sanitat vegetal i animal en els casos en què no tingui efectes sobre la salut humana i la protecció dels animals.*
- e) Les llavors i els planters, especialment tot allò que estigui relacionat amb els organismes genèticament modificats.*
- f) La regulació dels processos de producció, de les explotacions, de les estructures agràries i de llur règim jurídic.*
- g) El desenvolupament integral i la protecció del món rural.*
- h) La recerca, el desenvolupament, la transferència tecnològica, la innovació de les explotacions i les empreses agràries i alimentàries i la formació en aquestes matèries.*
- i) Les fires i els certàmens agrícoles, forestals i ramaders.*

*2. Correspon a la Generalitat la competència compartida sobre:*

- a) La planificació de l'agricultura i la ramaderia i del sector agroalimentari.*
- b) La regulació i el règim d'intervenció administrativa i d'usos de la forest, dels aprofitaments i els serveis forestals i de les vies pecuàries de Catalunya.”*

Així mateix l'article 189 EAC determina la competència de la Generalitat de Catalunya en l'aplicació i l'execució del dret de la Unió Europea en l'àmbit de les seves competències.

***“Article 189. Desenvolupament i aplicació del dret de la Unió Europea***

*1. La Generalitat aplica i executa el dret de la Unió Europea en l'àmbit de les seves competències. L'existència d'una regulació europea no modifica la distribució interna de competències que estableixen la Constitució i aquest Estatut.*

*2. Si l'execució del dret de la Unió Europea requereix l'adopció de mesures internes d'abast superior al territori de Catalunya que les comunitats autònomes competents no poden adoptar per mitjà de mecanismes de col·laboració o coordinació, l'Estat ha de consultar la Generalitat sobre aquestes circumstàncies abans que s'adoptin les dites mesures. La Generalitat ha de participar en els òrgans que adoptin aquestes mesures o, si aquesta participació no és possible, ha d'emetre un informe previ.*

*3. En el cas que la Unió Europea estableixi una legislació que substitueixi la normativa bàsica de l'Estat, la Generalitat pot adoptar la legislació de desenvolupament a partir de les normes europees.”*

La tramitació de les explotacions ramaderes és competència de la Generalitat de Catalunya, concretament del Departament d'Agricultura, no del Ministeri d'Agricultura.

**Cinquena: L'ORDENACIÓ DE LES EXPLOTACIONS RAMADERES NO S'HA D'ESTABLIR PER UNITAT DE SUPERFÍCIE COM ESTABLEIXEN LES NNSS, SINÓ QUE CAL FER-HO PER NOMBRE D'ANIMALS O UNITATS DE BESTIAR (UB). LES NNSS HAN DE**

En el DECRET 40/2014, de 25 de març, d'ordenació de les explotacions ramaderes, estableix en els Annexes l'ordenació de les explotacions en funció de l'espècie animal i de l'equivalència en Unitats de Bestiar:

Annex 1: Espècies d'animals

Annex 2: Equivalència en UB de les diferents espècies i tipus d'animals

Annex 3: L'ordenació de les explotacions porcines

Annex 4: L'ordenació de les explotacions avícoles

Annex 5: L'ordenació explotacions de boví, oví i cabrum

Annex 6: L'ordenació de les explotacions cunícoles

Annex 7: L'ordenació de les explotacions equines

Annex 8: L'ordenació de subexplotacions apícoles

Les Unitats de Bestiar (UB) són unitats de mesura per determinar la càrrega ramadera de les explotacions ramaderes, no la superfície de conreu.

### **“Article 3**

#### **Definicions**

*3.1 A efectes d'aquest Decret s'entén per:*

*m) Unitat de bestiar (UB): és una unitat de mesura per determinar la càrrega ramadera d'una explotació. Les equivalències d'unitats de bestiar s'estableixen a l'annex 2 del present Decret. Aquestes equivalències s'han establert a partir dels valors de nitrogen aportat per les dejeccions ramaderes per plaça i any establerts a la normativa vigent de contaminació per nitrats que procedeixen de fonts agràries i de gestió de les dejeccions ramaderes.”*

Per tant, la Modificació Puntual de les NNSS de Pontós contravé la normativa vigent al aplicar un sistema d'especificar el nombre d'animals per unitat de conreu, ja que la normativa sectorial de la Generalitat de Catalunya estableix com a mètode d'ordenació per les explotacions ramaderes les unitats d'animals o les unitats de bestiar. Aquest incompliment normatiu genera confusió en la interpretació de la norma, inseguretats jurídiques i contradiccions en la seva aplicació, i dificultat en el control de les dejeccions ramaderes.

Per una altra banda, i per a major obscuritat, les NNSS estableixen un nombre d'animals de cria o engreix per unitat de conreu disponible, sense establir si aquesta és la unitat mínima de conreu del municipi qualificada com a tal. **Alhora s'especifica la superfície mínima de la finca en 10.000 m<sup>2</sup> però no estableix que ha de tractar-se de sol qualificat com a agrícola (no forestal).**

L'article 48 punt 2. De la Modificació Puntual de les NNSS no estableixen cap regulació pel que fa a explotacions ramaderes de: boví (només vedells), oví, cabrum, cunícoles, equines ni apícoles.

**Sisena: LA NORMATIVA SECTORIAL VIGENT D'ACTIVITATS ÉS LA LLEI 20/2009, DE 4 DE DESEMBRE, DE PREVENCIÓ I CONTROL AMBIENTAL DE LES ACTIVITATS, NO LA LLEI 3/98, DE 27 DE FEBRER, DE LA INTERVENCIÓ INTEGRAL DE L'ADMINISTRACIÓ AMBIENTAL, TAL COM ESTABLEIXEN LES PRESENTS NNSS.**

La Modificació Puntual de les Normes Subsidiàries de Planejament de Pontós "Activitats agrícoles i ramaderes en sòl no urbanitzable" estableix:

*"(...). Aquestes granges no tenen altres limitacions que les de respectar les normes higièniques generals per a totes les granges (art. 49 d'aquestes Normes), o les que es derivin en el seu cas de les normatives vigents, Real Decreto 324/2000, Decret 40/2014 - Ordenació d'Explotacions Ramaderes, Llei 3/98 – Intervenció Integral de l'Administració Ambiental, normatives que també regulen la resta d'explotacions ramaderes."*

La normativa sectorial vigent d'activitats és la LLEI 20/2009, de 4 de desembre, DE PREVENCIÓ I CONTROL AMBIENTAL DE LES ACTIVITATS, no la Llei 3/98, de 27 de febrer, de la intervenció integral de l'administració ambiental.

ARTICLE 67 LLEI 20/2009: Especificitats de les explotacions ramaderes i d'altres tipus d'instal·lacions.

*"1. Les explotacions ramaderes incloses en els annexos I i II resten subjectes a les especificitats següents:*

*a) Les sol·licituds de llicències i autoritzacions ambientals han d'aportar el pla de gestió de les dejeccions ramaderes de l'explotació, el qual s'ha de trametre al departament competent en matèria d'agricultura i ramaderia perquè emeti un informe preceptiu i vinculant sobre la gestió de les dejeccions ramaderes prèviament a la concessió de l'autorització o la llicència ambientals. Per a elaborar aquest informe, quan el pla de gestió de les dejeccions afecta zones vulnerables per la contaminació de nitrats procedents de fonts agràries, es té en compte el programa d'actuació corresponent que es desenvolupa per reglament.*

*b) Les prescripcions sobre la gestió i el control de les dejeccions ramaderes i dels residus que s'estableixin en*

*l'autorització o la llicència ambientals s'han d'adequar a les particularitats que resulten de les modalitats pràctiques de la gestió, de la capacitat de l'explotació, de l'espècie animal allotjada i de l'emplaçament, tot ponderant els costos i els avantatges de les mesures prescrites.*

*(...)"*

**Setena: LES CONDICIONS D'EDIFICABILITAT DE LES EXPLOTACIONS RAMADERES AL MUNICIPI DE PONTÓS NO GARANTEIXEN LA SALUT , NI LA QUALITAT DE VIDA DELS SEUS HABITANTS, I GENEREN GREUGES COMPARATIUS ENTRE ELS HABITANTS SEGONS EL SEU STATUS RESIDENCIAL**

Les Normes Subsidiàries de Planejament de Pontós aprovades definitivament per la Comissió d' Urbanisme de Girona el 13 de novembre de 1984, estableixen en l'article 43. *Parcel·lacions urbanístiques* que la parcel·la mínima de la finca era de 45.000 m<sup>2</sup>, per ser la unitat mínima de conreu definida en el Decret 169/1983. Així mateix, s'establia que per les granges industrials les següents condicions d'edificabilitat:

*Granges avícoles:*

- **Superfície màxima ocupada: 1.500 m<sup>2</sup>**
- *Alçada màxima: 6,50 m a carener.*
- *Distància mínima als llindars de la finca o camins veïnals: 30 metres.*
- **Distància mínima a habitatges aïllats: 50 m.**
- **Distància mínima a nuclis urbans: 150 m.**

*Granges porcines i de vedells:*

- **Superfície màxima ocupada: 1.500 m<sup>2</sup>.**
- *Alçada màxima: 5,00 m a carener.*
- *Distància mínima als llindars de la finca o camins veïnals: 50 metres.*
- *Distància mínima a habitatges d'altres parcel·les: 100 m.*
- **Distància mínima a nuclis urbans: 150 m.**
- **Distància mínima a d'altres granges: 300 m.**

En la *Modificació Puntual de les Normes Subsidiàries de Planejament de Pontós "Activitats agrícoles i ramaderes en sòl no urbanitzable"* estableix les següents condicions d'edificabilitat:

*Explotacions de porcí:*

- **Superfície mínima de la finca: 1,00 Ha. (10.000 m<sup>2</sup>)**
- **Superfície màxima ocupada: 20% amb un màxim de 3.000 m<sup>2</sup>.**
- *Alçada màxima: 5,00 m a carener.*
- **Distància mínima al sòl urbà i al sòl urbanitzable: 1.000 m.**
- **Distància mínima a habitatges existents en sòl no urbanitzable pertanyents a altres propietaris: 200 m.**



- Distància mínima als llindars de la finca i/o camins veïnals: 30 metres.
- Distància mínima a l'eix de tot tipus de carreteres: 100 metres.
- Distància mínima respecte construccions d'altres explotacions ramaderes que no siguin porcines: 500 m.
- Distàncies mínimes: A 500 metres respecte de les explotacions del mateix grup primer, a 1.000 metres respecte explotacions del grup segon i tercer, àrees d'enterrament de cadàvers animals, instal·lacions de tractament de fems i brossa municipal; a 2.000 metres respecte de les explotacions del grup especial (explotacions de selecció, multiplicació, centres d'agrupaments de reproductors per a sacrifici, centres d'inseminació artificial, recria, transició de primíparas i centres de quarantena), els escorxadors, indústries càrniques, mercats i instal·lacions de tractament de cadàvers; a 3.000 metres respecte dels centres de la concertació.

**Resta d'explotacions:**

- Superfície mínima de la finca: 1,00 Ha. (10.000 m<sup>2</sup>)
- Superfície màxima ocupada: 20% amb un màxim de 3.000 m<sup>2</sup>.
- Alçada màxima: 6,50 m. a carener.
- Distància mínima al sòl urbà i al sòl urbanitzable: 1.000 m.
- Distància mínima a habitatges existents en sòl no urbanitzable pertanyents a altres propietaris: 200 m.
- Distància mínima als llindars de la finca i/o camins veïnals: 30 metres.
- Distància mínima a l'eix de tot tipus de carreteres: 100 metres.
- Distància mínima respecte construccions d'altres explotacions ramaderes que no siguin porcines: 100 m.
- Distància mínima respecte construccions d'altres explotacions ramaderes porcines: 500 m.

**Per tant, en la Modificació de les Normes Urbanístiques de Pontós, l'Ajuntament:**

- ✓ Està reduint la superfície mínima de la finca, passant de 45.000m<sup>2</sup> a 1,00 Ha. (10.000 m<sup>2</sup>).
- ✓ Està incrementant la superfície màxima ocupada, passant d'un màxim de 1.500 m<sup>2</sup> a 3.000 m<sup>2</sup>.
- ✓ Es manté l'alçada màxima de 5,00 m a carener per les explotacions de porcí.
- ✓ Està incrementant la distància mínima entre l'explotació ramadera i el sòl urbà i al sòl urbanitzable, passant de 150 m (dels nuclis urbans) a 1.000 m.
- ✓ Està incrementant la distància mínima de l'explotació ramadera a habitatges existents en sòl no urbanitzable pertanyents a altres propietaris, de 100 m (distància a habitacles d'altres parcel·les) a 200 m.

- ✓ Està reduint la distància mínima als lindars de la finca i/o camins veïnals, passant de 50 m a 30 m.
- ✓ Estableix la distància mínima a l'eix de tot tipus de carreteres a 100 metres, quan abans no s'establia.
- ✓ Està incrementant la distància mínima respecte construccions d'altres explotacions ramaderes que no siguin porcines, de 300m a 500 m o més en funció del tamany de l'explotació ramadera (500m pel grup primer, 1.000 m pel grup segon i tercer, 2.000m pel grup especial i 3.000 m pels centres de concertació), en compliment de la normativa sectorial (*Real Decreto 324/2000, de 3 de marzo, por el que se establecen normas básicas de ordenación de las explotaciones porcinas* i el *Decret 40/2014, de 25 de març, d'ordenació de les explotacions ramaderes*).

**RISC PER LA SALUT I GREUGE COMPARATIU SANITARI:** La distància mínima a habitatges existents en sòl NO urbanitzable (200metres) és molt baixa respecte la mateixa distància en sol urbà (1.000 metres), atès el risc de transmissió d'infermetats.

Si s'estableix una distància mínima entre granges i habitatges de 1.000 ml, es per protegir als habitants del municipi de les infermetats i la contaminació generada per les granges.

Atenta contra tot sentit de les proporcions i de la protecció de la salut que els habitants amb habitatges en sol no urbanitzable assumeixin un risc de malalties i contaminació 5 vegades superior als habitants en nuclis urbans, precisament perquè la seva distancia mínima a la explotació ramadera pot ser de 200 ml, mentre que tots els altres habitants del municipi gaudeixen d'una distancia de seguretat que la normativa sectorial en uns cassos (porcs), i el propi Ajuntament en uns altres casos (aviar i vedells) ha fixat en uns prudencials 1.000 metres.

Per tant, un cop analitzades les modificacions de les NNSS que l'Ajuntament ha aprovat, la conclusió es que en el terme municipal de Pontós:

- ✓ Es podran construir més explotacions ramaderes perquè la superfície mínima de la parcel.la és inferior a l'actual.
- ✓ Es podran construir explotacions ramaderes més grans, i que ocupin més superfície.
- ✓ Es podran construir explotacions ramaderes més aprop dels lindars de la finca i dels camins veïnals
- ✓ Es podran construir explotacions ramaderes més a prop d'habitatges en sòl no urbanitzable que en sòl urbà, creant un greuge comparatiu ciutadans del mateix municipi i **GENERANT UN RISC PER LA SALUT ALS RESIDENTS EN SOL NO URBANITZABLE.**

En base a tot l'anterior, PROPOSEM que:

- S'incrementi la distància mínima a habitatges existents en sòl no urbanitzable pertanyents a altres propietaris de 200 m a 1.000 metres lineals (i mai menys de 500 ml).
- S'incrementi la superfície mínima de parcel·la de 1,0 ha (10.000 m<sup>2</sup>) a 4.5 ha (45.000 m<sup>2</sup>) per a instal·lar construccions pecuàries (tal i com estava en les NNSS originaries) y que la qualificació exigida de dita superfície mínima de parcel·la sigui de sòl agrícola.
- El terreny agrícola obtingut d'una rompuda forestal no sigui utilitzat com a base territorial per la instal·lació de noves explotacions ramaderes o per l'ampliació de capacitat de les actuals.
- Es Redueixi la superfície màxima de parcel·la ocupada a 1.500 m<sup>2</sup> (tal i com estava en les NNSS originaries)

Vuitena:      **INFRACCIÓ DELS PRINCIPIS GENERALS DE L'ACTUACIÓ URBANÍSTICA EN SÒL NO URBANITZABLE: (TRANSFORMACIÓ DEL SÒL I AFECTACIÓ A LA CONNECTIVITAT 1).**

**La major permissivitat d'edificació d'explotacions ramaderes en la Modificació puntual de les NNSS de Pontós no comporta una preservació dels recursos naturals ni dels valors paisatgístics en el sòl no urbanitzable, tal com estableix l'article 3 de la Llei 3/2012, de 22 de febrer de modificació del text refós de la Llei d'urbanisme, aprovat pel Decret legislatiu, 1/2010, de 3 d'agost (en endavant TRLLUC), estableix que :**

***“Capítol II. Principis generals de l'actuació urbanística***

***Article 3. TRLLUC. Concepte de desenvolupament urbanístic sostenible***

*1. El desenvolupament urbanístic sostenible es defineix com la utilització racional del territori i el medi ambient i comporta conjuminar les necessitats de creixement amb la preservació dels recursos naturals i dels valors paisatgístics, arqueològics, històrics i culturals, a fi de garantir la qualitat de vida de les generacions presents i futures.*

*2. El desenvolupament urbanístic sostenible, atès que el sòl és un recurs limitat, comporta també la configuració de models d'ocupació del sòl que evitin la dispersió en el territori, afavoreixin la cohesió social, considerin la rehabilitació i la renovació en sòl urbà, atenguin la preservació i la millora dels sistemes de vida tradicionals a les àrees rurals i consolidin un model de territori globalment eficient.*

3. *L'exercici de les competències urbanístiques ha de garantir, d'acord amb l'ordenació territorial, l'objectiu del desenvolupament urbanístic sostenible.*"

La major permissivitat de les noves NNSS aprovades **no permet que els veïns i veïnes assoleixin el benestar, ni la qualitat de vida que la llei exigeix, ni permeten tampoc assegurar la sostenibilitat ambiental, ni preservar els valors paisatgístics d'interès especial, ni el sòl, d'alt valor agrícola, tal com estableix l'article 9 TRLUC:**

***"Article 9 TRLUC . Directrius per al planejament urbanístic***

1. *Les administracions amb competències en matèria urbanística han de vetllar perquè les determinacions i l'execució del planejament urbanístic permetin assolir, en benefici de la seguretat i el benestar de les persones, uns nivells adequats de qualitat de vida, de sostenibilitat ambiental i de preservació enfront dels riscos naturals i tecnològics.*

(...)

3. *El planejament urbanístic ha de preservar els valors paisatgístics d'interès especial, el sòl d'alt valor agrícola, el patrimoni cultural i la identitat dels municipis, i ha d'incorporar les prescripcions adequades perquè les construccions i les instal·lacions s'adaptin a l'ambient on estiguin situades o bé on s'hagin de construir i no comportin un demèrit per als edificis o les restes de caràcter històric, artístic, tradicional o arqueològic existents a l'entorn.*

(...)

6. *Si l'avaluació d'impacte ambiental és preceptiva, el planejament urbanístic ha de contenir les determinacions adequades per fer efectives les mesures que contingui la declaració corresponent.*

(...)"

Però es que per més contradiccions, la permissivitat de les noves NNSS aprovades, contradiu els valors agroforestals del propi POUM de Pontós, actualment en tramitació (com veurem en l'al·legació següent), i per tant, incompleix també l'article 47 TRLUC:

***"Article 47 TRLUC. Règim d'ús del sòl no urbanitzable.***

(...)

9. *El sòl no urbanitzable no pot ésser dedicat a usos que, atenent els valors que el pla d'ordenació urbanística municipal protegeix o preserva i les finalitats que persegueix, en transformin la destinació o la naturalesa o bé lesionin o impedeixin la realització dels dits valors i l'assoliment de les dites finalitats.*"

La justificació de la "*Modificació puntual de les Normes Subsidiàries de planejament del terme municipal de Pontós. Activitats agrícoles i ramaderes*", si bé s'adiu a l'adequació dels paràmetres urbanístics a la normativa sectorial, tant autonòmica com nacional vigents, **entra en contradicció amb el principi de desenvolupament urbanístic sostenible**, d'acord amb l'article 97 TRLUC:

**“Article 97. Justificació de la modificació de les figures del planejament urbanístic**

1. Les propostes de modificació d'una figura de planejament urbanístic han de raonar i justificar la necessitat de la iniciativa, i l'oportunitat i la conveniència amb relació als interessos públics i privats concurrents. L'òrgan competent per aprovar la modificació ha de valorar adequadament la justificació de la proposta i, en el cas de fer-ne una valoració negativa, ha de denegar-la.

2. A l'efecte del que estableix l'apartat 1, s'ha de fer en qualsevol cas una valoració negativa sobre les propostes de modificació dels instruments de planejament urbanístic general, en els supòsits següents:

a) (...)

b) Quan l'ordenació proposada no és coherent amb el model d'ordenació establert pel planejament urbanístic general vigent o entra en contradicció amb els principis de desenvolupament urbanístic sostenible.

Per tant, per imperatiu legal, la “Modificació puntual de les NNSS” aprovades :

- ✓ Hauria d'evitar la transformació dels terrenys per protegir-ne l'interès connector, natural, agrari, paisatgístic, forestal de Pontós... PERO EN FOMENTA LA TRANSFORMACIÓ INDUSTRIAL.
- ✓ Hauria d'adequar-se a la normativa sectorial (autonòmica i nacional) vigent en quant a paràmetres urbanístics...PERÒ NO HO FA.
- ✓ Hauria de regir-se pels principis de desenvolupament urbanístic sostenible ... PERÒ PROMOU UN DESENVOLUPAMENT URBANÍSTIC MES CONTAMINANT, MES INSALUBRE I MENYS SOSTENIBLE.

**Novena:    **INFRACCIÓ DELS CRITERIS AMBIENTALS I LÍNIES ESTRATÈGIQUES DEL POUM DE PONTÓS EN CONTRA DEL PLA TERRITORIAL PARCIAL DE LES COMARQUES GIRONINES. (TRANSFORMACIÓ DEL SÒL I AFECTACIÓ A LA CONNECTIVITAT 2):****

La major permissivitat d'edificació d'explotacions ramaderes en la “**Modificació puntual de les Normes Subsidiàries de planejament del terme municipal de Pontós. Activitats agrícoles i ramaderes**” no comporta una preservació dels recursos naturals ni dels valors paisatgístics en el sòl no urbanitzable, tal com estableix el punt 5 de l'apartat III de l'Anàlisi ambiental de la Memòria de l'Avanç de Pla del POUM de Pontós que s'està tramitant, doncs un dels criteris ambientals és l'adequació de la qualificació del sòl no urbanitzable i protegir la matriu agroforestal i la qualitat del paisatge:

**“5. CRITERIS AMBIENTALS CONCRETES AL POUM DE PONTÓS.**

*Després de l'anàlisi i diagnosi s'estableixen uns criteris ambientals concrets pel POUM de Pontós.*

### **Sostenibilitat global del model d'ordenació.**

1. *Compatibilitzar el nou planejament amb les disposicions del Pla Territorial Parcial de les Comarques Gironines (PTPCG).*
2. *Adequació de la qualificació del sòl no urbanitzable.*  
(...)"

### **"Biodiversitat**

1. *Protegir la matriu agroforestal.*
2. *Protecció i millora de l'entitat dels boscos.*
3. *Protecció i millora de la qualitat del paisatge*
4. *Prevenició dels elements paisatgístics d'interès municipal*
5. *Protegir i millorar els ambients fluvials.*
6. *Garantir la permeabilitat ecològica del territori.*
7. *Fomentar l'activitat agrícola del municipi.*  
(.....)"

Tampoc està alineat amb les línies estratègiques de l'Avanç de Pla del POUM:

Línia 4. Potenciar els usos agraris i agroforestals

Línia 5. Millora del paisatge urbà i paisatge natural

Línia 7: Creixement adaptat a les directrius de paisatge

La línia estratègica 4 del POUM inclou la consideració de compatibilitzar l'ordenació de tot el municipi com a espai connector com estableix el Pla Territorial Parcial de les Comarques Gironines (PTPCG) amb el fet que no es posin impediments al manteniment de l'activitat agrícola i agroforestal.

### **"4. POTENCIAR ELS USOS AGRARIS I AGROFORESTALS. (LÍNIA-4)**

*El document que es redacta no pot en si mateix potenciar els usos agraris i agroforestals.*

*Amb tot si que esdevé el marc normatiu sobre el que s'autoritzen els diferents projectes a desenvolupar en sòl no urbanitzable.*

*Així doncs es considera una línia estratègica del Pla l'anàlisi de com compatibilitzar la ordenació de tot el Terme Municipal de Pontós com un espai connector a nivell territorial tal i com defineix el PTPCG amb el fet que no es posin impediments al manteniment de l'activitat agrícola i agroforestal."*

En línia estratègica 5 s'exposa que el POUM no pot incloure projectes de millora i que l'ordenació del sòl forestal i agroforestal, així com els usos permesos en els diferents tipus de sòl ja esdevé un instrument de política paisatgística, sense incloure cap detall de regulació com especifica el PTPCG:

### **"5. MILLORA DEL PAISATGE URBÀ I PAISATGE NATURAL. (LÍNIA-5)**

*Un Pla de Ordenació Urbanística Municipal esdevé una eina molt important per millorar el paisatge urbà ja que estableix com serà el*

*creixement futur i quina serà la imatge final un cop tot aquest creixement s'hagi desenvolupat.*

*En aquest sentit el POUM analitzarà les diferents visuals del nucli urbà establint propostes de reordenació en aquells creixements agroindustrials que ara estan en desús i donen una imatge de poca qualitat paisatgística al conjunt del nucli.*

*El POUM analitzarà també com es farà la integració dels diferents creixements perimetrals amb el sòl no urbà que circumda el nucli urbà.*

*Pel que fa al paisatge natural el POUM no pot en si mateix escometre projectes de millora. Amb tot la ordenació del sòl forestal i agroforestal, els usos permesos en els diferents tipus de sòl i la estructuració i millora de la xarxa viària de camins ja esdevé una veritable instrument de política paisatgística que pot conduir amb els anys a quins seran els principals punts de vista del territori i com serà la imatge que es tindrà d'aquest.*

I en la línia estratègica 7 estableix que el POUM de Pontós ha de tenir en compte les diferents directrius de paisatge aprovades amb el PTPCG i que s'haurà d'estudiar com es poden potenciar les visuals sobre el sòl no urbanitzable d'interès.

#### ***“7. CREIXEMENT ADAPTAT A LES DIRECTRIUS DE PAISATGE. (LÍNIA-7)***

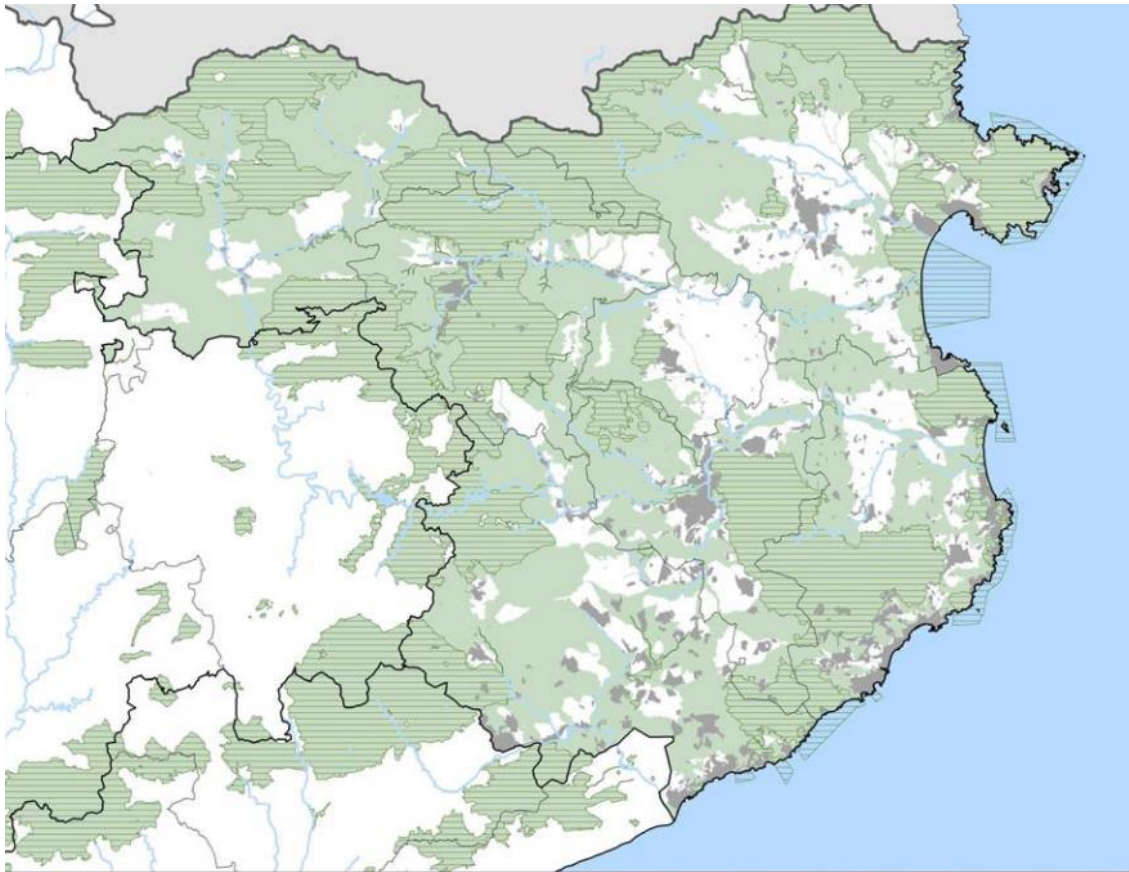
*L'ordenació ha de tenir en compte les diferents directrius de paisatge aprovades conjuntament amb el Pla Territorial Parcial de les Comarques Gironines. Les directrius aplicables a Pontós són les que ja s'han llistat en l'anàlisi de Planejament Territorial.*

*Aquestes directrius són 1, 2, 3, 8, 12, 16 i 17.*

*Concretament i pel que fa a la ordenació s'haurà de veure de manera principal:*

- Com el desenvolupament urbà pot contribuir amb una millor imatge urbana*
- Com es poden potenciar les visuals sobre el sòl no urbanitzable d'interès.*
- Com ordenar unes entrades al nucli urbà amb passejos arbrats*
- Com revaloritzar les construccions rurals tradicionals.*

Tot el sòl no urbanitzable del terme municipal de Pontós està considerat pel PTPCG com a Sòl de protecció especial atès el seu valor “per garantir la biodiversitat i vertebrar el sistema d'espais oberts del territori amb els seus diferents caràcters i funcions”. L'estructura de la xarxa d'espais protegits amb la categoria de protecció especial està cartografiada en el mapa 5.3.7-1 Sòl de Protecció especial del PTPCG, a escala 1/50.000.



Mapa 5.3.7-1 Sòl de Protecció especial del PTPCG

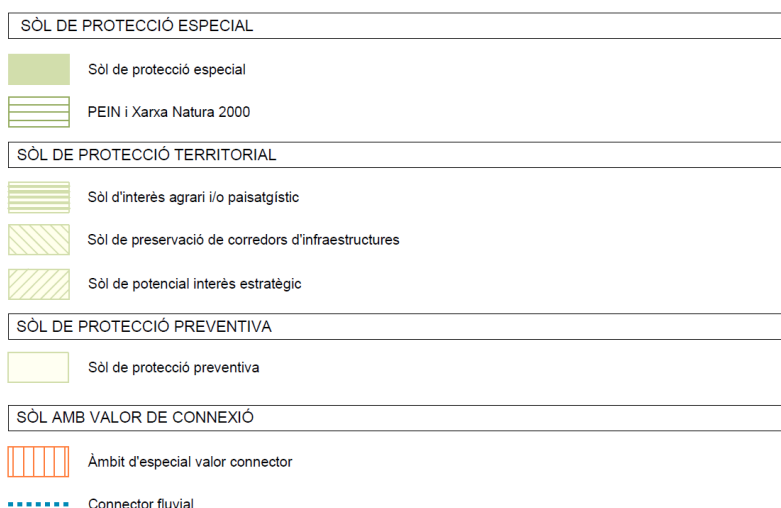


En el plànol O.5 Estructura del sistema d'espais oberts. Àmbits d'especial interès connector, del PTPCG, a escala 1/150.000, es grafia el municipi de Pontós com a Sòl de protecció especial i Sòl amb valor de connexió atès que *“el seu àmbit té una funció específica de connectivitat en l'estructura general dels fluxos ecològics del territori”*.





Detall del Plànol 0.5 Estructura del sistema d'espais oberts. Àmbits d'especial interès connector.



El sòl de protecció especial es defineix i es regula en els articles 2.6 i 2.7 del Títol II (Sistema d'espais oberts) de les Normes d'Ordenació Territorial, Directrius de Paisatge.

### **“Article 2.6**

#### **Sòl de protecció especial: definició**

1. Comprèn aquell sòl que, pels valors naturals o de connectivitat ecològica, o per la localització en el territori, el Pla considera que és el més adequat per integrar una xarxa permanent i contínua d'espais oberts que ha de garantir la biodiversitat i vertebrar el conjunt d'espais oberts del territori, que tenen diferents caràcters i funcions.(...)

### **Article 2.7**

#### **Sòl de protecció especial: regulació**

1. El sòl de protecció especial ha de mantenir la condició d'espai no urbanitzat, sens perjudici de la precisió de límits que es regula en l'apartat 2 de l'article 2.4. Amb aquesta finalitat ha de ser classificat com

*a sòl no urbanitzable pels plans d'ordenació urbanística municipal llevat que, excepcionalment i de manera justificada, convingués incloure alguna peça en sectors o polígons per tal de garantir definitivament la permanència com a espai obert mitjançant la cessió i la incorporació al patrimoni públic que poden resultar del procés de gestió urbanística corresponent. Quan es doni aquesta situació, el tractament del sòl haurà de garantir la preservació dels valors que han motivat la seva inclusió en la categoria de protecció especial. En els sòls de protecció especial determinats pel Pla s'ha d'aplicar el règim que estableix aquest article.*

*2. Amb relació a les actuacions en sòl no urbanitzable que es poden autoritzar a l'empara dels apartats 4 i 6 de l'article 47 del Text refós de la Llei d'urbanisme, aprovat pel Decret legislatiu 1/2005, de 26 de juliol, i dels articles concordants del Reglament aprovat pel Decret 305/2006, s'entén que el sòl de protecció especial està sotmès a un règim especial de protecció al qual fa referència l'apartat 5 de l'article esmentat i que són incompatibles totes aquelles actuacions d'edificació o de transformació de sòl que puguin afectar de forma clara els valors que motiven la protecció especial.*

*3. En el sòl de protecció especial, només es poden autoritzar les següents edificacions de nova planta o ampliació de les existents: a) Les que tenen per finalitat el coneixement o la potenciació dels valors objecte de protecció o la millora de la gestió del sòl en el marc dels objectius de preservació que estableix el Pla, la qual cosa comporta el compliment de les especificacions que s'assenyalen a l'apartat 7 del present article. Aquestes edificacions corresponen al tipus A de l'article 2.5. b) Les edificacions i ampliacions que podrien ser admissibles d'acord amb el que estableix l'article 47 del Text refós de la Llei d'urbanisme (Decret legislatiu 1/2005), quan es compleixin les condicions i exigències que assenyalen els apartats 5, 6, 7 i 8 del present article per tal de garantir que no afectaran els valors que motiven la protecció especial d'aquest sòl. Aquestes edificacions o instal·lacions corresponen als tipus B i C de l'article 2.5.*

*4. En el sòl classificat com de protecció especial que es destini a activitats agràries, s'entén com a edificacions motivades per la millora de la seva gestió les necessàries per a l'agricultura a cel obert i la ramaderia extensiva, tal com els coberts per emmagatzemar provisionalment les collites, per al bestiar o la maquinària agrícola i similars i, en general, aquelles que preveuen el punt 6 a) i b) de l'article 47 del Text refós de la Llei d'urbanisme (Decret legislatiu 1/2005) i els articles concordants del Reglament (Decret 305/2006).*

*5. Les edificacions motivades per formes intensives d'explotacions agrícoles o ramaderes, com també totes aquelles altres edificacions i activitats, autoritzables considerades del tipus B en l'apartat 3 de l'article 2.5 requereixen, per a ser autoritzades, la incorporació a l'Estudi d'impacte i integració paisatgística, que és preceptiu d'acord amb el que disposen els articles 4.1 i 4.2 de les Directrius de Paisatge per tractar-se*

*d'edificacions aïllades, d'un capítol que analitzi els efectes de la inserció de l'edificació en l'entorn territorial i demostrï la seva compatibilitat amb la preservació dels valors que motiven la protecció especial d'aquest sòl, sense perjudici del que s'assenyala a l'apartat 8.*

*6. Els nous elements d'infraestructures que s'hagin d'ubicar necessàriament en sòl de protecció especial, com també la millora dels que hi ha en aquesta classe de sòl, han d'adoptar solucions que minimitzin els desmunts i terraplens, i han d'evitar interferir els connectors ecològics, corredors hidrogràfics, i els elements singulars del patrimoni natural (hàbitats d'interès, zones humides i espais d'interès geològic) i cultural. Quan el sòl de protecció especial es destini a activitats agràries, caldrà adoptar també solucions que minimitzin l'impacte a les explotacions agràries i les seves infraestructures. L'estudi d'impacte ambiental quan sigui requerit per la naturalesa de l'obra ha de tenir en compte la circumstància de la seva ubicació en sòl de protecció especial. Quan no es requereixi l'estudi d'impacte ambiental és preceptiva la realització, dins l'estudi d'impacte i integració paisatgística que disposen els articles 4.1 i 4.2 de les Directrius de Paisatge, d'una valoració de la inserció de la infraestructura en l'entorn territorial que expressi el compliment de les condicions esmentades sense perjudici del que s'assenyala a l'apartat 8.*

*7. L'anàlisi i valoració de la inserció de les edificacions o infraestructures en l'entorn territorial ha de demostrar que les construccions i els usos que es proposen no afecten de forma substancial els valors de l'àrea de sòl de protecció especial on s'ubicarien. L'estudi ha de considerar les següents variables, amb especial atenció a les relacionades amb els valors a protegir i el possible impacte de l'activitat.*

- a) Vegetació i hàbitats de l'entorn*
- b) Fauna de l'entorn*
- c) Valor edafològic*
- d) Funcions de connector biològic*
- e) Estabilitat del sòl*
- f) Funcions hidrològiques*
- g) Connectivitat territorial*
- h) Gestió dels residus*
- i) Accessibilitat i necessitat de serveis*
- j) Increment de la freqüentació*
- k) Patrimoni cultural i històric*
- l) Patrimoni geològic*
- m) Zones humides*
- n) Paisatge*
- o) Qualitat atmosfèrica*
- p) Millora esperada de l'espai protegit*
- q) Valor productiu agrari*

*En tot cas, les dimensions de l'àrea de sòl –superfície, amplada,...- seran determinants en la valoració dels efectes de les edificacions o infraestructures en l'entorn territorial.*

8. Mitjançant instruments de planejament urbanístic –plans directors urbanístics, plans d'ordenació urbanística– i d'altres instruments de planificació sectorial, es poden, en el marc de les regulacions d'ordre general que s'expressen en aquestes normes, desenvolupar de forma detallada les condicions per a l'autorització de les edificacions i activitats a què es refereix l'apartat 5, com també les condicions específiques per a la implantació de les infraestructures necessàries. Quan hi hagi aquestes regulacions, no és necessari analitzar i valorar la inserció en l'entorn territorial a què es fa referència, amb caràcter general, en aquest article, sense perjudici de: a) Les avaluacions d'impacte ambiental que exigeix la legislació vigent per a determinades actuacions en funció de la seva naturalesa i dimensió. b) Les avaluacions d'impacte ambiental que exigeix la normativa ambiental de Catalunya per als espais compresos en el pla d'espais d'interès natural. c) Les condicions específiques de caràcter més restrictiu establertes per als sòls que formen part de la Xarxa Natura 2000, en especial el compliment de l'article 6 de la Directiva 92/43/CEE, de 21 de maig de 1992, relativa a la conservació dels hàbitats naturals i de la fauna i la flora silvestres.

9. Als espais de protecció especial destinats a la producció agrària s'ha d'afavorir l'ambientalització de les activitats agrícoles i ramaderes, principalment pel que fa al manteniment i millora de les taques de vegetació natural (reticles, tanques verdes, illes de vegetació, mosaics i altres) i a la incorporació de mesures agroambientals, d'acord amb les polítiques agràries i els instruments de suport i finançament existents. Els departaments competents han de definir projectes de restauració i de foment amb aquests objectius per tal que les reposicions no gravin significativament l'activitat agrària.  
(.....)”

En l'article 2.13 es regula l'ordenació del sòl no urbanitzable, en l'article 2.14 les activitats agràries en espais oberts, i en el 2.15, el règim d'usos i edificacions existents en els espais oberts.

#### **“Art. 2.13**

##### **L'ordenació del sòl no urbanitzable en el planejament urbanístic**

1. Dins del marc que estableixen els tipus de sòl del sistema d'espais oberts establerts pel Pla, el planejament urbanístic ha de determinar diverses zones i mesures de protecció, d'acord amb l'escala de treball que li és pròpia.

2. Sense perjudici de les consideracions específiques derivades de les característiques del municipi, les zones i les mesures de protecció en sòl no urbanitzable tenen com a objectiu facilitar la gestió orientada a la preservació dels següents valors i funcions:

##### a) Valors agrícoles

- Terrenys destinats a usos agraris de conreu o de pastura significatius en el context territorial.

- Terrenys edafològicament valuosos
- Terrenys de regadiu o que poden ser-ho i molt especialment aquells que han estat objecte d'inversions importants en infraestructures de regadiu per part de l'Administració
- Terrenys més planers i amb unitats productives més extenses i aptes pel seu maneig.
- Terrenys que embolcallen espais naturals protegits.
- Espais de transició entre l'espai urbà i aquell que té un ús agrari, perquè el primer no pressioni el segon i el segon no molesti els residents del primer.

*b) Valors ambientals, ecològics o científics*

- Hàbitats singulars, fràgils o que hostatgen flora o fauna d'especial interès.
- Hàbitats de major integritat, dimensió i més representatius de la regió.
- Mosaics agro-silvo-pastorals.
- Espais intersticials rics en diversitat biològica (marges, sèquies, tanques arbrades...) en el sòl agrícola.
- Espais d'interès geològic
- Zones humides
- Terrenys amb funció connectora o amb funció esmorteïdora de possibles impactes sobre els espais protegits.
- Espais (tant terrestres com fluvials) amb funció connectora o amb funció esmorteïdora de possibles impactes sobre els espais protegits. En aquest sentit, el planejament urbanístic també ha d'identificar els punts conflictius per a la connectivitat ecològica, que poden ser susceptibles de millora mitjançant les mesures compensatòries de les noves actuacions

*c) Valors paisatgístics i patrimonials*

- Àrees d'interès paisatgístic a preservar, a restaurar i a crear.
- Àrees amb gran visibilitat.
- Entorns d'elements culturals (històrics, arqueològics, identitaris,...).
- Espais agraris de valor: aquells amb infraestructures agràries creades per al maneig de sòls que identifiquen un paisatge, que tenen un valor històric i que resulten fonamentals per a la conservació de sòls i aigües com ara terrasses i feixes, infraestructures de rec i drenatge, estructures de parets de pedra seca o altres elements patrimonials d'interès.
- Terrenys de domini públic (camins, boscos i pastures comunals, domini públic marítimoterrestre i les corresponents servituds de trànsit i protecció, domini hidràulic, camins ramaders, patrimoni arqueològic i paleontològic).

*d) El planejament urbanístic ha de considerar també en l'ordenació del sòl no urbanitzable, aquell que, sense tenir un valor intrínsec notable, pot jugar un paper rellevant en l'estructuració de l'espai i en concret el que:*

- Respon a un objectiu de separació d'àrees edificades

- Defineix els límits de l'espai que poden assolir les àrees urbanes.
- Facilita la percepció del paisatge.
- Facilita l'ampliació o la implantació de les infraestructures necessàries.
- Preserva superfícies no urbanitzables de certa entitat com a reserves estratègiques de futur.
- Pot fer de franja protectora de corredors fluvials i zones humides.

3. La consideració dels valors que assenyalava aquest article no comporta una zonificació que s'hi refereixi específicament, atès que les determinacions normatives d'una zona poden simultàniament tenir objectius d'ordre divers i que aquests poden ser també objecte de determinacions no zonals. Les zones de sòl no urbanitzable són, per tant, les que el pla urbanístic adopti en el marc, en el seu cas, de les disposicions reglamentàries que s'estableixin al respecte.

4. L'ordenació del sòl no urbanitzable en el planejament urbanístic també tindrà com a objectiu prioritari contenir la proliferació de construccions en aquest sòl i vetllar per la seva integració en el paisatge.

#### **Article 2.14**

##### **Les activitats agràries en els espais oberts**

1. El Pla reconeix les activitats agràries com a estratègiques per al futur de la col·lectivitat social, en tant que garanteixen la producció d'aliments, ajuden a fixar població en el territori i contribueixen a la preservació de la qualitat del paisatge. El Pla territorial admet el desenvolupament d'activitats agrícoles, ramaderes i silvícoles en els tres tipus d'espais oberts que diferencia, amb les condicions que el propi Pla estableix i sense perjudici de les disposicions sectorials que siguin d'aplicació.

2. El Pla, mitjançant la definició del sistema d'espais oberts, exclou una part molt majoritària del territori de qualsevol opció d'urbanització, i assegura així un espai per a la producció agrària. D'altra banda, per tal de garantir l'evolució, modernització i intensificació pròpia del sector de forma compatible amb una correcta inserció territorial, el Pla estableix algunes condicions per a la implantació d'edificacions derivades de les activitats agràries.

3. Quan es tracti d'edificacions aïllades que hagin de romandre indefinidament en aquesta situació, el Pla exigeix que el projecte d'edificacions agràries incorpori un Estudi d'impacte i integració paisatgística en els termes que s'especifiquen en l'article 6.4.

4. D'acord amb el que especifica l'article 2.5, les edificacions agràries són majoritàriament del tipus A. Es consideren, tanmateix, del tipus B aquelles que comporten una ocupació inusualment alta de la finca agrària.

5. L'article 2.7 estableix les condicions per a les edificacions en sòl de protecció especial, el 2.9 en sòl de protecció territorial i el 2.11 en sòl de protecció preventiva. Els articles 2.7 i 2.9 estableixen certes condicions,

*precaucions o recomanacions pel que fa a les edificacions del tipus B. En sòl de protecció preventiva, el Pla es remet a les condicions que estableix la legislació urbanística per al sòl no urbanitzable.*

*6. El Pla considera un argument favorable la utilització d'edificis existents per davant de l'autorització de noves edificacions agràries. Si no és així, s'han de considerar amb criteris restrictiu les del tipus B.*

*7. Les regulacions que el Pla estableix per a les edificacions agràries no han de ser impediment per autoritzar les ampliacions de les instal·lacions d'explotacions existents d'acord amb el conjunt de normatives sectorials que siguin d'aplicació.*

### **Article 2.15**

#### **Règim dels usos i edificacions existents en els espais oberts**

*1. Les edificacions i instal·lacions legalment implantades que s'ajustin als supòsits d'usos permesos en sòl no urbanitzable es poden mantenir i ampliar si es compleixen els requisits del Planejament general urbanístic a què estiguin subjectes i les determinacions que estableixen el Pla i la legislació urbanística, com també la legislació sectorial aplicable.*

*2. Les edificacions degudament autoritzades d'acord amb la legislació anterior a la Llei 2/2002, de 14 de març, d'urbanisme, que no s'ajustin als supòsits d'usos permesos pel text refós de la Llei d'urbanisme (Decret legislatiu 1/2005) i que, per tant, actualment no serien autoritzables, es podran mantenir, però només es podran autoritzar ampliacions en sòl de protecció territorial o de protecció preventiva en els termes previstos per la Llei d'urbanisme i pel seu reglament (Decret 305/2006) si el planejament urbanístic municipal aprovat definitivament abans de l'entrada en vigor de la Llei 2/2002 ho preveu expressament. En el cas del sòl de protecció especial o territorial les ampliacions possibles no poden superar el percentatge previst pel planejament urbanístic i com a màxim el 50% de la superfície construïda i del volum edificat que hi havia en la data d'entrada en vigor de la Llei 2/2002. L'establiment d'aquest límit màxim no comporta cap nova opció d'ampliació en aquells casos en què aquesta ja s'hagi realitzat i hagi exhaurit les possibilitats assenyalades en el planejament urbanístic. En tot cas, caldrà que les obres d'ampliació siguin imprescindibles per al manteniment de l'activitat per a la qual es va construir l'edificació o es va implantar la instal·lació objecte d'ampliació i que aquesta es trobi en plena utilització.*

*3. Els municipis han de vetllar que les edificacions, les instal·lacions o els usos existents implantats il·legalment, pels quals hagi prescrit l'acció de reposició, minimitzin l'impacte. No s'admetran ampliacions d'aquestes edificacions o instal·lacions ni intensificació o substitució de les activitats, llevat que, d'acord amb la legislació urbanística, fos possible la seva legalització i aquesta es dugués a terme*

4. Amb l'objectiu de recuperar la integritat formal del territori rural, les administracions públiques han d'adoptar mesures per al desmuntatge o enderroc d'aquelles construccions no incloses al catàleg de masies i cases rurals destinades a activitats subjectes a intervenció ambiental quan aquestes cessin definitivament i les edificacions no estiguin legalitzades o es trobin en estat ruïnós. S'entén que una activitat ha cessat definitivament quan se'n constati de manera notòria la inactivitat continuada al llarg de dos anys consecutius.

5. No són objecte d'aquest article aquelles edificacions o instal·lacions que per les seves tipologia, construcció i el seu valor identitari -masies, corrals, barraques de pastor o de vinya, molins o altres- cal considerar que formen part de la imatge del territori rural que es vol preservar o recuperar.

6. La possible classificació com a sòl urbà o urbanitzable de petites peces aïllades de sòl per a la legalització de determinades edificacions ha de tenir un caràcter especialment restrictiu i s'ha d'ajustar als criteris següents:

- a) Les edificacions existents en sòl no urbanitzable separades dels nuclis urbans han de romandre en aquesta situació si no hi ha raons d'interès general que motivin la seva classificació com a sòl urbà. Es considera un factor molt negatiu la consolidació de petites àrees urbanes disseminades pel territori que contribueixen a consolidar la dispersió de la implantació urbana.
- b) Si la classificació com a sòl urbà és imprescindible per a la continuïtat d'una activitat separada de l'àrea urbana, l'ús admès per la qualificació urbanística que se li assigni ha de ser, estrictament, el de l'activitat existent, i només s'han d'admetre les ampliacions imprescindibles per a la continuïtat d'aquesta. Aquest criteri s'ha d'aplicar amb especial atenció per aquelles activitats amb instal·lacions de poc valor –com ara reciclatge de materials, activitats associades a extraccions, etc. – que podrien deixar de tenir sentit en algun moment i fer possible el retorn de la parcel·la a la situació rural.
- c) Quan es justifiqui que l'activitat separada de l'àrea urbana té un interès especial en termes econòmics i en llocs de treball, unes perspectives de creixement en el futur que es considera desitjable i una localització acceptable, es pot admetre una classificació com a sòl urbà industrial amb possibilitats d'extensió en parcel·la única. En aquest supòsit, l'espai d'ampliació no computa com a sòl d'extensió corresponent a les estratègies que el Pla assenyala per als nuclis propers.  
(....)”

Així doncs, la **Modificació puntual de les NNSS de Pontós està en contradicció amb el PTPCG.**

**Desena: S'HA SUPERAT LA CAPACITAT DE CARREGA DEL TERRITORI, EN QUANT A EXPLOTACIONS RAMADERES, SEGONS INFORME DE LA GENERALITAT DE CATALUNYA,**



## LA QUAL HA INICIAT LA REDACCIÓ D'UN PLA DIRECTOR QUE REGULARÀ EL MODEL DE LES EXPLOTACIONS

Davant la proliferació de noves explotacions ramaderes a l'Empordà, i la pressió de les accions veïnals a través de diferents plataformes en contra, la comissió de Política Territorial va acordar el mes d'abril de 2016 elaborar un Pla Director Urbanístic per a regular les explotacions ramaderes, amb l'acció conjunta dels departaments de Territori i Agricultura.

La problemàtica de la contaminació dels aqüífers per l'adobat dels purins provinents de les explotacions ramaderes autoritzades en la regulació urbanística dels municipis ha generat la necessitat de la redacció d'un pla director d'abast supramunicipal, que reguli aquestes activitats integrant les polítiques de foment del Departament d'Agricultura i de preservació del medi ambient del Departament de Territori i Sostenibilitat de la Generalitat de Catalunya.

Per tant : (1) **No és factible ser més permissiu en la construcció de noves edificacions ramaderes abans del disposar d'un Pla Director aprovat;** (2) **Qualsevol instrument de planejament que incrementi el risc de saturació de contaminants per explotacions ramaderes del territori, un cop conegudes les dades que s'acompanyen en aquestes al·legacions sobre el risc de contaminació ambiental de dites instal·lacions, podria generar la responsabilitat de les autoritats que en promouen o n'aproven la seva tramitació.**

*Ponència de sòl no urbanitzable a Catalunya :  
Explotacions ramaderes de la Direcció General d'Ordenació del Territori i Urbanisme (del gener de 2016), (Pàgina 2 de la Ponència que està publicada a <http://territori.gencat.cat>.)*

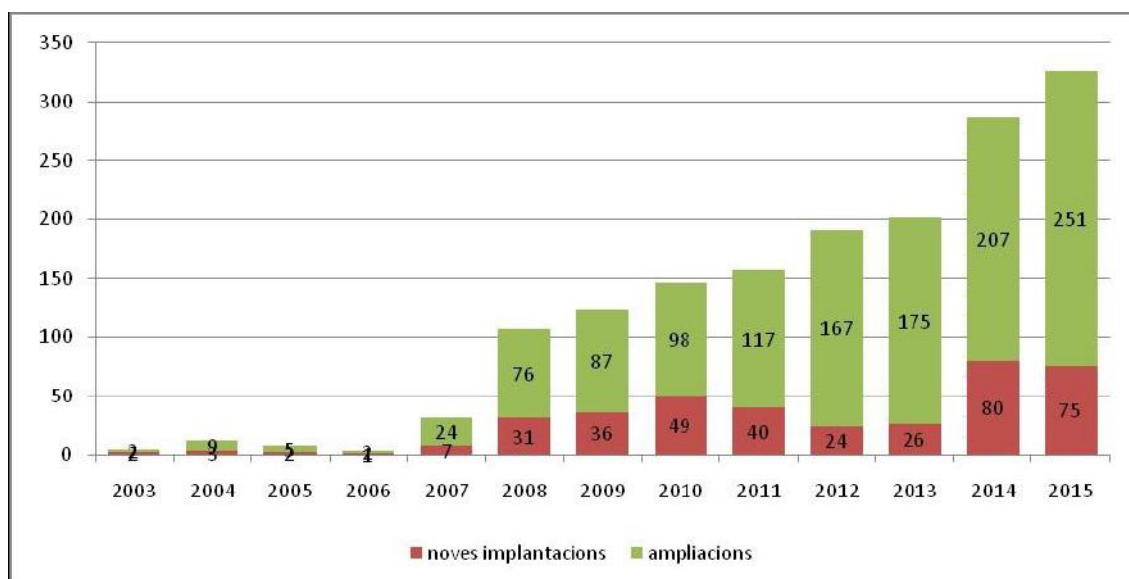
*“Les autoritzacions de noves granges i d'ampliació de les existents són moltes, augmenten cada any i s'acumulen sobre un parc de granges existent sobredimensionat. Entre noves granges i ampliacions de les existents, s'ha sol·licitat la construcció de més de 650.000 m2 de sostre el 2015; l'equivalent a 65 illes de l'eixample de Barcelona en un any. (...)*

*Si hem de fer cas de les notícies sobre la situació econòmica del sector, a curt-mig termini pot entrar en crisi i deixar una gran quantitat d'edificacions obsoletes i una herència difícil de gestionar.”*

La mateixa ponència admet que la situació ha arribat a nivells alarmants quan conclou en la seva pàgina 5 que:

*“El problema no és només “paisatgístic” i ha de ser abordat tant en clau de territori com de sostenibilitat. Tot sembla indicar que s'ha superat la capacitat de càrrega del territori i que seguir creixent pot comportar riscos.”*

La Ponència inclou el següent gràfic dels expedients tramitats en els darrers 12 anys que il·lustra el creixement alarmant que la plataforma Salvem l'Empordà de purins ja ha denunciat en el seu manifest fundador:



La Ponència proposa la creació d'una ordenació supramunicipal pel sector ramader, que és precisament el Pla Director Urbanístic de les Explotacions Ramaderes que ha anunciat el Govern recentment.

**Onzena: SATURACIÓ DE DEJECCIONS RAMADERES I NITRATS AGRARIS AL POBLE I A LA COMARCA. PETICIÓ D'INFORME DE L'ACA SOBRE LA SITUACIÓ ACTUAL DE L'AQUÍFER.**

Hem de reiterar la improcedència que la “*Modificació puntual de les Normes Subsidiàries de planejament del terme municipal de Pontós. Activitats agrícoles i ramaderes*” sigui més permissiva amb més explotacions ramaderes a la comarca de l'Alt Empordà, i en particular en el terme municipal de Pontós.

Improcedència que resulta dels següents raonaments:

- De la saturació de la comarca d'establiments ramaders porcins de gran capacitat i de gran impacte mediambiental.
- De la contaminació de l'aquífer per nitrats i dels elevadíssims nivells de nitrats d'origen agrari de les aigües subterrànies.
- De la sobresaturació de contaminació de nitrats del sòl agrícola de la zona.

**La vulnerabilitat de la comarca, del seu sòl, subsòl i aigües superficials i subterrànies fan del tot improcedent incrementar el nombre d'explotacions ramaderes, especialment de porcs en el municipi.**

I els riscos de contaminació requereixen una aposta diferent de suport als pagesos, a les activitats respectuoses amb el paisatge i el medi ambient i a les explotacions sostenibles.

**Resultant contrari al principi de prevenció i cautela mediambiental incrementar el nombre d'explotacions ramaderes, especialment de porcs en el municipi, i en un aquífer afectat per la contaminació de nitrats.**

En aquest sentit, **cal invocar que el municipi de Pontós està inclòs en les zones vulnerables per contaminació de nitrats, per així haver-ho declarat el Decret 283/98, de 26 de novembre, de designació de zones vulnerables en relació amb la contaminació de nitrats procedents de fonts agràries. Així apareix a l'Annex 1 com a àrea afectada de Pontós, l'aquífer dels detrítics plioquaternaris de la dreta de la Muga.**

Tanmateix, cal invocar, als efectes oportuns, el Decret 136/2009, d'1 de setembre, pel que s'aprovà el Programa d'actuació aplicable a les zones vulnerables en relació amb la contaminació de nitrats que procedeixen de fonts agràries i de gestió de les dejeccions ramaderes. Normativa que és més estricta a l'hora d'autoritzar noves instal·lacions ramaderes en zones vulnerables.

**És per això que sol·licitem formalment a l'Ajuntament de Pontós, que abans de dictar resolució de l'expedient, requereixi a l'Agència Catalana de l'Aigua per tal de que realitzi una sèrie d'actuacions administratives, i en particular les següents:**

1. Efectuï analítiques dels nivells de contaminació per nitrats de l'aquífer, dels pous situats al municipi.
2. Informi sobre si els resultats compleixen o no el nivell de concentració de nitrats permesos per la legislació.
3. Informi de l'origen i causa d'aquests nivells de contaminació.
4. Informe sobre si la situació de l'aquífer fa aconsellable no autoritzar noves explotacions ramaderes al municipi.
5. Informi sobre si hi ha risc d'agreujar la situació incrementant el nombre d'explotacions ramaderes.

**Dotzena: MANCA D'INFORME AMBIENTAL.**

Atès que la “*Modificació puntual de les Normes Subsidiàries de planejament del terme municipal de Pontós. Activitats agrícoles i ramaderes*” és més permissiva que les *Normes Subsidiàries de planejament del terme municipal de Pontós aprovades l’any 1984*, en quant a que es podran construir més explotacions ramaderes (manté la classificació del sòl però de la modificació s’incrementen els usos), i que aquestes activitats tenen uns importants efectes significatius sobre el medi ambient (agreugen la contaminació de l’aigua freàtica), d’acord amb la Llei 21/2013, de 9 de desembre, d’Avaluació ambiental, és necessari que l’Ajuntament de Pontós encarregui un Estudi ambiental estratègic, que identifiqui, descrigui i avaluï els efectes significatius sobre el medi ambient que derivats d’aquesta Modificació de planejament, així com alternatives raonables, tècnicament i ambientalment viables, que tinguin en compte els objectius i l’àmbit territorial del sòl no urbanitzable, amb la finalitat de prevenir o minimitzar els efectes adversos sobre el medi ambient de l’aplicació d’aquesta *Modificació puntual de les Normes Subsidiàries de planejament del terme municipal de Pontós. Activitats agrícoles i ramaderes*.

**“Article 6. Àmbit d’aplicació de l’avaluació ambiental estratègica.**

1. Són objecte d’una avaluació ambiental estratègica ordinària els plans i programes, així com les seves modificacions, que adopti o aprovi una Administració pública i l’elaboració i aprovació dels quals l’exigeixi una disposició legal o reglamentària o un acord del Consell de Ministres o del Consell de Govern d’una comunitat autònoma, quan:

a) Estableixin el marc per a la futura autorització de projectes legalment sotmesos a avaluació de l’impacte ambiental i es refereixin a l’agricultura, ramaderia, silvicultura, aqüicultura, pesca, energia, mineria, indústria, transport, gestió de residus, gestió de recursos hídrics, ocupació del domini públic maritimoterrestre, utilització del medi marí, telecomunicacions, turisme, ordenació del territori urbà i rural, o de l’ús del sòl; (...)”

**L’Ajuntament de Pontós no pot aprovar inicialment la *Modificació puntual de les Normes Subsidiàries de planejament del terme municipal de Pontós. Activitats agrícoles i ramaderes*, sense ésser sotmès a avaluació ambiental, sota sanció de nul·litat en cas de no fer-ho així.**

**“Article 9. Obligacions generals.**

1. Els plans, els programes i els projectes inclosos en l’àmbit d’aplicació d’aquesta Llei s’han de sotmetre a una avaluació ambiental abans de la seva adopció, aprovació, autorització, o bé, si és procedent, en el cas de projectes, abans de la presentació d’una declaració responsable o d’una comunicació prèvia a les que es refereix l’article 71 bis de la Llei 30/1992, de 26 de novembre, de règim jurídic de les administracions públiques i del procediment administratiu comú. No tenen validesa els

actes d'adopció, aprovació o autorització dels plans, programes i projectes que, estant inclosos en l'àmbit d'aplicació d'aquesta Llei no s'hagin sotmès a avaluació ambiental, sense perjudici de les sancions que, si s'escau, puguin correspondre. (...)"

**Tretzena: OPOSICIÓ MASSIVA DE LA POBLACIÓ CONTRA LA PROLIFERACIÓ D'EXPLOTACIONS RAMADERES.**

Finalment, procedeix indicar que la major part de la població de Pontós està en contra de la proliferació de les explotacions ramaderes al municipi, així com ho estan altres poblacions de la comarca de l'Empordà, atesa la greu situació dels nivells de contaminació i la massiva presentació de nous permisos per aquest tipus d'instal·lacions. Extrems que han de comportar la rectificació de la "*Modificació puntual de les Normes Subsidiàries de planejament del terme municipal de Pontós. Activitats agrícoles i ramaderes*".

En aquest sentit, s'han presentat nombroses signatures en contra de la instal·lació d'explotacions ramaderes centralitzades en la "Plataforma Salvem d'Empordà de purins" que es va crear el 4 de març, a partir de les següents: "Salvem la Pellingarda" formada per veïns de Palau de Santa Eulàlia, "Prou contaminació a l'Empordà" formada per veïns de Pontós i d'altres municipis com Calabuig-Bàscara.

**Catorzena: PETICIÓ D'INFORME ALS AJUNTAMENTS DELS MUNICIPIS DE L'ÀMBIT TERRITORIAL DELS QUALS CONFINA AMB EL MUNICIPI DE PONTÓS.**

Atès que la Modificació incrementarà el nombre i grandària de les explotacions ramaderes, és necessari que l'Ajuntament sol·liciti informe als Ajuntaments dels municipis colindants:

- Ajuntament de Bàscara
- Ajuntament de Navata
- Ajuntament d'Ordis
- Ajuntament de Palau de Santa Eulàlia

Finalment, en base a les anteriors al·legacions,

### **ES SOL·LICITA:**

PRIMER.- Que s'admeti aquest escrit dins el termini establert, perquè sigui adjuntat a l'expedient administratiu "*Projecte de Modificació puntual de les Normes Subsidiàries de Planejament de Pontós. Activitats agrícoles i ramaderes en sòl no urbanitzable*", i es tinguin per fetes aquestes al·legacions.

SEGON.- Que efectueu les rectificacions de redacció, normativa, distàncies, edificabilitats màximes, etc... pel conjunt dels motius assenyalats en el present escrit.

- S'incrementi la distància mínima a habitatges existents en sòl no urbanitzable pertanyents a altres propietaris de 200 m a 1.000 metres lineals (i mai menys de 500 ml).
- S'incrementi la superfície mínima de parcel·la de 1,0 ha (10.000 m<sup>2</sup>) a 4.5 ha (45.000 m<sup>2</sup>) per a instal·lar construccions pecuàries (tal i com estava en les NNSS originàries) y que la qualificació exigida de dita superfície mínima de parcel·la sigui de sòl agrícola.
- El terreny agrícola obtingut d'una rompuda forestal no sigui utilitzat com a base territorial per la instal·lació de noves explotacions ramaderes o per l'ampliació de capacitat de les actuals.
- Es Redueixi la superfície màxima de parcel·la ocupada a 1.500 m<sup>2</sup> (tal i com estava en les NNSS originàries), tant per les noves explotacions ramaderes, com per les ampliacions de les actualment existents.

TERCER.- Que amb anterioritat a la resolució de l'expedient, ordeneu l'emissió dels informes sol·licitats en aquestes al·legacions per part de l'Agència Catalana de l'Aigua, Estudi Ambiental Estratègic, Avaluació Ambiental de la Modificació de la Modificació de les NNSS, així com informe previ dels Municipis interessats a l'al·legació final, atès que la seva pràctica és rellevant als efectes de resoldre les al·legacions i l'expedient en tràmit.

QUART.- Que L'ajuntament de Pontós sol·liciti a la Generalitat de Catalunya la suspensió amb efectes immediats de totes les tramitacions per a noves explotacions ramaderes i/o ampliacions d'aquestes fins que no es reguli el sector amb un Pla Director Urbanístic de les Explotacions Ramaderes.

A Figueres, 10 de Juny de 2016