

Direcció General d'Energia  
Secretaria de Transició Ecològica  
Departament de Territori,  
Habitatge Transició Ecològica  
Serveis Territorials a Girona  
Pompeu Fabra, 1  
17002 Girona

**Assumpte:** Al·legacions al projecte exp. FUE-2021- 01994887, ref. 02607 d'INFRAESTRUCTURES D'EVACUACIÓ DE LA PLANTA SOLAR FOTOVOLTAICA anomenada PS Santa Llogaia 5, de 43,00 MW, sobre terreny en sòl no urbanitzable, als termes municipals de Navata, Ordis, Borrassà i Santa Llogaia d'Àlguema, a la comarca de l'Alt Empordà

En Llorenç Pascua Subiranas amb DNI [REDACTED] actuant en nom propi i en nom i representació de l'**associació IAEDEN – Salvem l'Empordà**, declarada d'utilitat pública, amb NIF [REDACTED] i amb domicili al C/ Santa Margarida, 9, 1r, de Figueres (17600), i actuant també en nom de les persones que integren la **plataforma cívica denominada "STOP especulació verda. Som territori"** majorment veïns dels municipis afectats pel projecte,

#### **MANIFESTEM :**

Que assabentats de l'anunci publicat en el DOGC número 9241, de 4 de setembre de 2024, pel qual se sotmet a INFORMACIÓ PÚBLICA la sol·licitud D'AUTORITZACIÓ ADMINISTRATIVA PRÈVIA, autorització administrativa de CONSTRUCCIÓ, autorització del PROJECTE D'ACTUACIÓ ESPECÍFICA D'INTERÈS PÚBLIC en sòl no urbanitzable i AVALUACIÓ D'IMPACTE AMBIENTAL del projecte de les INFRAESTRUCTURES D'EVACUACIÓ DE LA PLANTA SOLAR FOTOVOLTAICA anomenada PS Santa Llogaia 5, de 43,00 MW, sobre terreny en sòl no urbanitzable, als termes municipals de Navata, Ordis, Borrassà i Santa Llogaia d'Àlguema, a la comarca de l'Alt Empordà (exp. FUE-2021- 01994887, ref. 02607), que consta:

- de la SUBESTACIÓ SET 30/66 Santa Llogaia 5, de 30/66 kV,
- d'una LÍNIA SOTERRADA A 66 KV,
- de la SUBESTACIÓ SET 66/400 Santa Llogaia 5, de 66/400 kV,
- i UNA LÍNIA SOTERRADA DE 400 KV,

Plantegem les següents

#### **AL·LEGACIONS:**

## **PRIMERA.- APROVACIÓ DE PROJECTES SENSE LA PRÈVIA PLANIFICACIÓ QUE ELS JUSTIFIQUI**

**El projecte s'anticipa i s'imposa, sense justificació, a la prèvia i obligada planificació territorial sectorial que ordeni el sector de l'energia elèctrica de fonts renovables, vulnerant el que disposa l'apartat 6 de l'article 19 de la Llei 16/2017 de l'1 d'agost de canvi climàtic.**

El Govern té un mandat clar i precís del legislador: l'apartat 6 de l'article 19 de la Llei 16/2017 de l'1 d'agost de canvi climàtic, disposa:

6. **La planificació territorial sectorial de les energies renovables** per a la generació solar i eòlica ha de preveure mesures que minimitzin els impactes derivats de l'elevada demanda de sòl que requereix la implantació d'aquestes energies i les seves línies d'evacuació. La planificació energètica i la de mitigació del canvi climàtic s'elaboraran de manera integrada. S'ha de prendre en consideració especial el principi de justícia social en relació amb aquelles persones, col·lectius, sectors econòmics i territoris que puguin resultar més afectats per la transició energètica.

I, el Parlament ha concretat aquesta obligació de planificació dirigida al Govern, tant pel que fa als terminis com pel que fa a al seu contingut: **la Disposició Addicional 1a del Decret Llei 24/2021 de 26 d'octubre, d'acceleració del desplegament de les energies renovables distribuïdes i participades**, disposa:

### **Disposició addicional primera Pla territorial sectorial**

El Govern ha d'acordar la formulació del Pla territorial sectorial per a la generació elèctrica eòlica i fotovoltaica, les seves línies d'evacuació i els seus elements d'emmagatzematge en el termini de sis mesos a comptar de l'entrada en vigor d'aquest Decret Llei. Aquest pla ha de determinar la producció d'energia de cada comarca en funció de la seva demanda i tenint en compte criteris de solidaritat intercomarcal per assolir els objectius a nivell global.

El projecte pretén resoldre l'evacuació de l'energia d'un projecte ja aprovat i d'una enorme extensió territorial, ocupant 63 hectàrees, de sòl agrícola, fèrtil i en plena producció, juntament amb la proliferació de nombrosos projectes similars en terrenys d'ús agrícola, impossibiliten donar compliment a la planificació territorial que imposa la Llei.

Per contra, l'aprovació anticipada de projectes, respecte de l'eina de planificació, de multituds de projectes de gran extensió, constitueix un autèntic frau, atès que, laminen sense justificació la potestat de planificació i són autèntics fets consumats que s'imposaran als criteris del pla territorial sectorial. L'aprovació de dits projectes s'adopten sense la consideració de les alternatives d'implantació al territori, respecte de la tria dels sòls aptes o òptims, que es fa via projecte en cada cas a criteri del promotor privat i sense posar-los en relació a altres terrenys (en desús, o sense valor agrícola), sense contrastar amb les alternatives possibles i viables. I l'avaluació ambiental dels projectes, un a un, no pot substituir l'obligada i prèvia avaluació ambiental estratègica del Pla territorial sectorial.

A més, l'aprovació dels projectes s'adopta *en absència de la prèvia determinació de la producció d'energia que necessita cada comarca en funció de la seva demanda*, ni permet tenir en compte quins poden ser els *suposats criteris de solidaritat intercomarcal*, si abans no s'estableixen a través de l'eina de planificació i que resulta imprescindible.

El Govern, en eludir el deure de planificar, impossibilita la participació del públic en les decisions de caràcter estratègic, perquè els projectes, un a un, no permeten valorar ni establir quines són les necessitats de cada comarca, de quines han de ser les quotes de solidaritat, ni de quines són les alternatives, etc..

L'entrada en vigor del Decret Llei 24/2021, i de l'obligació d'elaborar el Pla territorial sectorial per a la generació elèctrica i fotovoltaica, era el 28 d'octubre de 2021. Des d'aleshores no s'ha elaborat ni aprovat, tot i resultar urgent i prioritari.

L'exercici de la potestat planificadora no és una facultat capriciosa si no que és d'obligat compliment i no pot ser substituïda a base d'un allau de projectes que impossibilitaran el seu exercici, en contra del que disposa la llei.

I, la planificació territorial sectorial resulta rellevant perquè és el marc a partir del qual poder aprovar i legitimar projectes d'interès públic en el sòl no urbanitzable. Aquesta planificació prèvia ha de ser objecte d'una avaluació ambiental estratègica com disposa l'article 6 de: la Llei 21/2013, de 9 de desembre d'avaluació ambiental de plans i projectes, disposa

#### **Artículo 6. Ámbito de aplicación de la evaluación ambiental estratégica.**

1. Serán objeto de una evaluación ambiental estratégica ordinaria los planes y programas, así como sus modificaciones, que se adopten o aprueben por una Administración pública y cuya elaboración y aprobación venga exigida por una disposición legal o reglamentaria o por acuerdo del Consejo de Ministros o del Consejo de Gobierno de una comunidad autónoma, cuando:

a) Establezcan el marco para la futura autorización de proyectos legalmente sometidos a evaluación de impacto ambiental y se refieran a la agricultura, ganadería, silvicultura, acuicultura, pesca, energía, minería, industria, transporte, gestión de residuos, gestión de recursos hídricos, ocupación del dominio público marítimo terrestre, utilización del medio marino, telecomunicaciones, turismo, ordenación del territorio urbano y rural, o del uso del suelo.

El projecte exposat al públic no justifica o motiva les decisions que adopta, i resulta contrari a les prioritats legals per a la implantació de l'energia solar fotovoltaica.

S'alerta, a més que la suma de projectes autoritzats o en curs d'autorització suposa un frau i la substitució per la via de fet, de la decisió legal de procedir a la prèvia planificació racional i estratègica d'aquest sector. Des del punt de vista ambiental, l'administració substitueix o posterga l'avaluació ambiental estratègica que correspondria a l'instrument de planificació territorial sectorial, que la llei estableix, per l'avaluació ambiental fraccionada a base de la proliferació inaudita d'autoritzacions de projectes, però sense la cobertura adequada per examinar els seus **efectes acumulatius**, per al territori i el medi ambient, tot prescindint de les

eines de participació i d'avaluació així com de l'examen i decisió sobre les alternatives que corresponen.

Ahora, a través de l'aprovació de projectes i la seva fragmentació, s'impedeix d'examinar la viabilitat de la implantació d'energia de fonts renovables, que respongui al model, descentralitzat que prioritza la Llei 16/2017 de l'1 d'agost del canvi climàtic.

**SEGONA: INDEGUDA FRAGMENTACIÓ DEL PROJECTE, SEPARANT LES INFRAESTRUCTURES ELÈCTRIQUES DE LES INSTAL·LACIONS DEL PARC SOLAR, amb infracció de l' art. 12.3 del Decret Llei 16/2019, de mesures urgents per a l'emergència climàtica i l'impuls a les energies renovables**

Aquest article no permet el fraccionament de projectes i els entén com un tot que s'han de tramitar alhora:

*“La intervenció administrativa s'ha de fer sobre el conjunt del projecte que inclou també, entre d'altres, la línia elèctrica d'evacuació, la subestació del parc o la planta i els vials d'accés i de servei”.*

Ens trobem davant un segon projecte o fase que segueix el primer, iniciat amb la RESOLUCIÓ ACC/63/2024, de 7 de gener, per la qual s'atorga a Clean Future Energy, SLU, l'autorització administrativa prèvia del projecte de la planta solar fotovoltaica anomenada PS Santa Llogaia 5, de 43,00 MW, de potència instal·lada sobre terreny en sòl no urbanitzable, al terme municipal de Navata, a la comarca de l'Alt Empordà (exp. FUE-2021-01994887; ref. 02607) i contra el qual s'han formulat recursos d'alçada, (de l'Ajuntament de Navata, de Unió de Pagesos, encara no resolts o quina notificació no ha estat notificada i la denegació d'un altre recurs interposat per part de IAEDEN, i contra quina denegació s'ha interposat el recurs contenciós administratiu corresponent. I l'acord adoptat d'aprovació definitiva del projecte, també ha estat objecte de diferents recursos, en curs de resolució.

El projecte d'evacuació repeteix una segona fragmentació del projecte conjunt contradient aquest precepte del Decret Llei 16/2019 reproduït. Així es desvincula l'autorització (i la seva avaluació ambiental que hauria de ser conjunta) per a la línia d'evacuació, respecte de l'autorització per a la construcció de la instal·lació de producció.

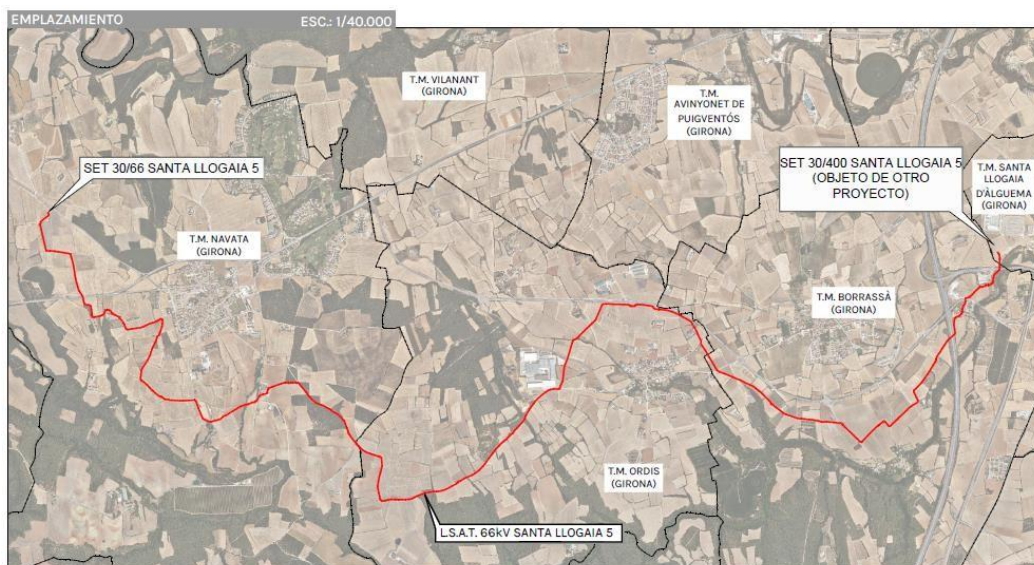
Ahora s'adopta en absència de la imprescindible tramitació del **Pla territorial sectorial d'implantació de l'energia eòlica i solar fotovoltaica**, necessari per a garantir tant la necessitat com la coherència en la implantació dels projectes que han de desplegar dita planificació (probablement per evitar-se l'oposició ciutadana i institucional generada per l'impacte que el conjunt del projecte produiria).

Ens trobem davant una tàctica procedimental que omet les garanties de procediment, presentant aïlladament fraccions d'un projecte ometent la informació necessària del conjunt i dels seus efectes ambientals rellevants i acumulatius.

Per tant, **NO PROCEDEIX CONTINUAR AMB LA TRAMITACIÓ DEL PROJECTE, VICIAT DE NUL·LITAT**, per no aplicar el procediment establert. El pertinent seria anul·lar l'actual autorització de la instal·lació de producció, prèvia revisió d'ofici, i tramitar el conjunt del projecte, que inclou instal·lació de producció i línia d'evacuació.

**TERCERA:** El projecte presenta un **TRAÇAT CAÒTIC ALLUNYAT DEL LINEAL DE LA N-260 I DE LA C-26**, de manera greument lesiva i injustificada **PERJUDICANT UN GRAN NOMBRE DE CAMPS DE CULTIU PLENAMENT PRODUCTIUS** que ja no es justifica atès l'**acord desfavorable a la construcció del Projecte Santa Llogaia 3 (RESOLUCIÓ TER/3663/2024, d'11 d'octubre -DOGC 18/10/2024-)**.

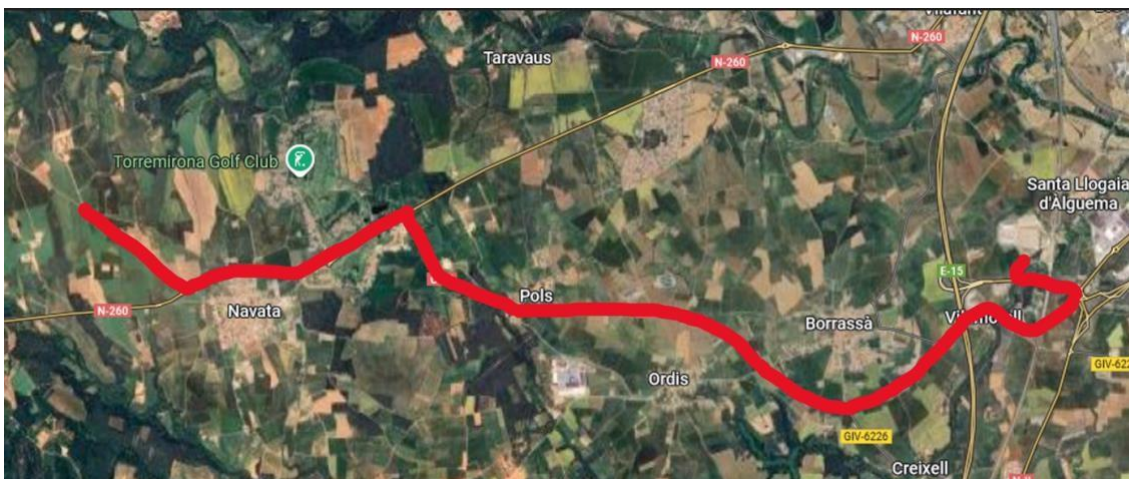
**ESDEVÉ INNECESSARI** i és contrari als articles 7.1.a); 9.1.a) i b) del Decret Legislatiu 16/2019, de mesures urgents per a l'emergència climàtica i l'impuls a les energies renovables



I HO FA

**AMB NEGLIGENT OMISSIÓ** de la **previsió d'ús de la servitud del subsòl de la zona de domini públic del sistema viari de la N-260 i la C-26**, que permet la ocupació, preferentment en la franja d'un metre situada a la part més exterior d'aquesta zona, per a la implantació o la construcció de les **INFRAESTRUCTURES IMPRESCINDIBLES**. (art. 35.2 del Decret Legislatiu 2/2009, de 25 d'agost Text refós de la Llei de carreteres).

La línia d'evacuació hauria de seguir el traçat lògic, eficient i menys lesiu:



**QUARTA:** La línia d'evacuació travessa **TERRENYS AGRÍCOLES PLENAMENT PRODUCTIUS, INCOMPLINT L'ART. 19.1.A) LLEI 16/ 2017 DE CANVI CLIMÀTIC QUE ESTABLEIX :**

*“Les energies renovables s'han de desenvolupar, sempre que sigui possible, aprofitant espais ja alterats per l'activitat humana a fi de MINIMITZAR L'OCUPACIÓ INNECESSÀRIA DEL TERRITORI.*

*S'ha de prioritzar (...) l'ocupació del sòl diferent del no urbanitzable. Dins el sòl no urbanitzable, ELS ESPAIS AGRARIS EN DESÚS”.*

LA OCUPACIÓ DE SÒLS QUE FA SUPOSA:

- a) Un atac frontal contra l'economia dels municipis, essencialment agrícola i ramadera però també turística.
- b) Un atac frontal contra l'economia i mode de subsistència dels pagesos que conreen les terres afectades i l'erosió del dret de propietat agrària, ja que pretén que propietaris de finques allunyades al traçat vegin limitades les possibilitats d'explotació: limita, en el futur, el compliment de requisits per a explotacions ecològiques i de benestar animal, o de cultius especialment sensibles, provocant un greu lucre cessant i la viabilitat de reconversió de l'activitat agropecuària a noves productivitats.
- c) La precarització de la pagesia per l'encariment de l'accés al sòl agrari (per disminució de la seva disponibilitat) i, com a conseqüència, la dificultat de relleu generacional.
- d) Malbaratament de la terra com a recurs alimentari i augment de la dependència alimentària del nostre país i la UE. Recordem que la sobirania alimentària és, entre d'altres coses, un aspecte estratègic essencial.
- e) Deteriorament de la capacitat agrològica del sòl per la retirada de les capes superficials d'aquest i l'eventual contaminació del sòl i dels aqüífers per l'ús reiterat d'herbicides i, en cas que les plaques es malmetin per les inclemències del temps (p. ex per fortes ventades o pedregades), per substàncies tòxiques (p. ex. el plom de les soldadures).

## CINQUENA.- INCOMPLIMENT DE LES EXIGÈNCIES DE L' article 7.1.a) del decret llei 16/2019:

*“Els parcs eòlics i les plantes solars fotovoltaïques s'han de situar en emplaçaments compatibles amb el planejament territorial i urbanístic que reuneixin les condicions idònies des del punt de vista tècnic, econòmic, energètic, ambiental, urbanístic i paisatgístic, i a les zones que reuneixin els requisits de no afectació significativa sobre l'entorn d'influència, sobre el patrimoni natural, la biodiversitat i sobre el patrimoni cultural”*

I ho fa en tant que forma part d'un projecte sobredimensionat que afecta significativament el patrimoni natural i la biodiversitat d'un entorn eminentment agrícola. L'INFORME D'IMPACTE AMBIENTAL ADMET LA PRESENCIA D'ESPÈCIES PROTEGIDES QUE ES VEUEN DIRECTAMENT AFECTADES I QUE NO HAN ESTAT OBJECTE D'ANÀLISI I AVALUACIÓ en cap document del Projecte. Estem davant una greu irregularitat que pot determina la nul·litat del procediment.

- a) La construcció d'una línia d'evacuació dificulta tant la reproducció com l'alimentació de les espècies pròpies dels hàbitats per on transcorre. L'àrea d'actuació correspon a un hàbitat definit per una matriu agroforestal que alberga **espècies de gran interès biològic**, algunes d'elles protegides o amenaçades segons el DECRET 172/2022, de 20 de setembre, del Catàleg de fauna salvatge autòctona amenaçada i de mesures de protecció i de conservació de la fauna salvatge autòctona protegida:

### ESPÈCIES EN PERILL D'EXTINCIÓ

- ratpenat de peus grossos (*Myotis capaccini*),
- el turó europeu (*Mustela putorius*),
- l'arpella pàl·lida (*Circus cyaneus*)
- i el botxí meridional (*Lanus meridionalis*).

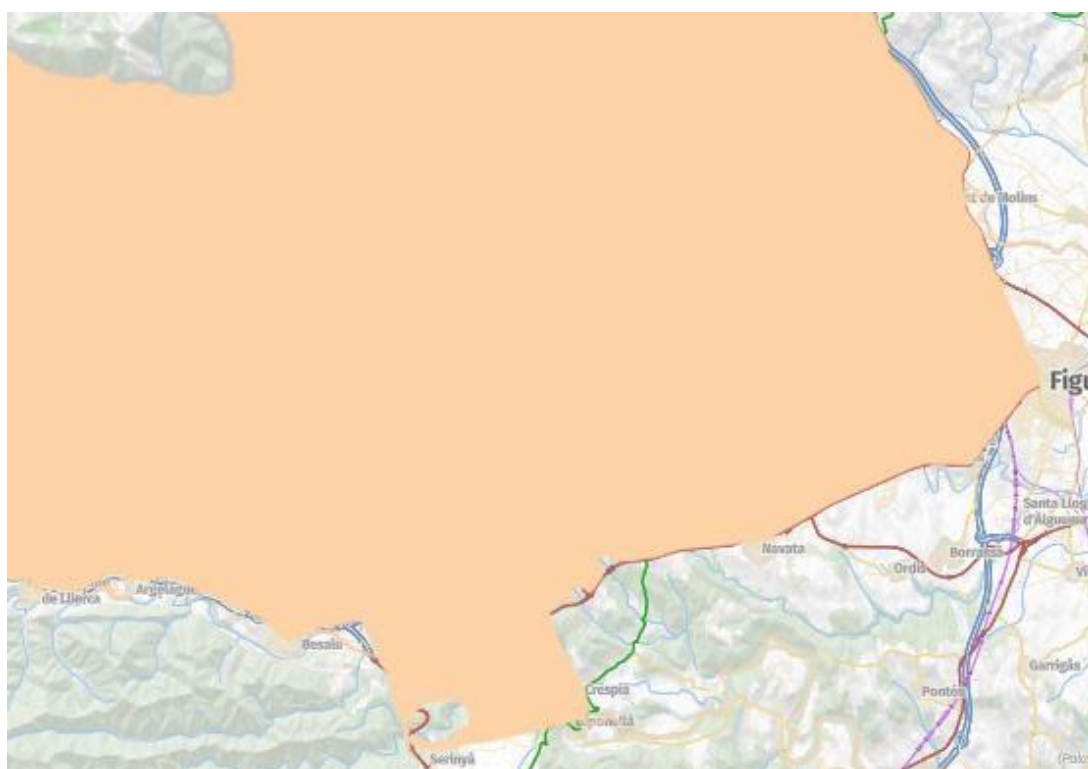
### ALTRES ESPÈCIES CATALOGADES COM A VULNERABLES

- l'esparver cendrós (*Circus pygargus*), que niava fins fa pocs anys a l'àrea on anirien els panells fotovoltaïcs i actualment es pot veure fàcilment
- l'òliba (*Tyto alba*)
- almenys 3 espècies de ratpenats entre altres.

### ESPÈCIES PROTEGIDES

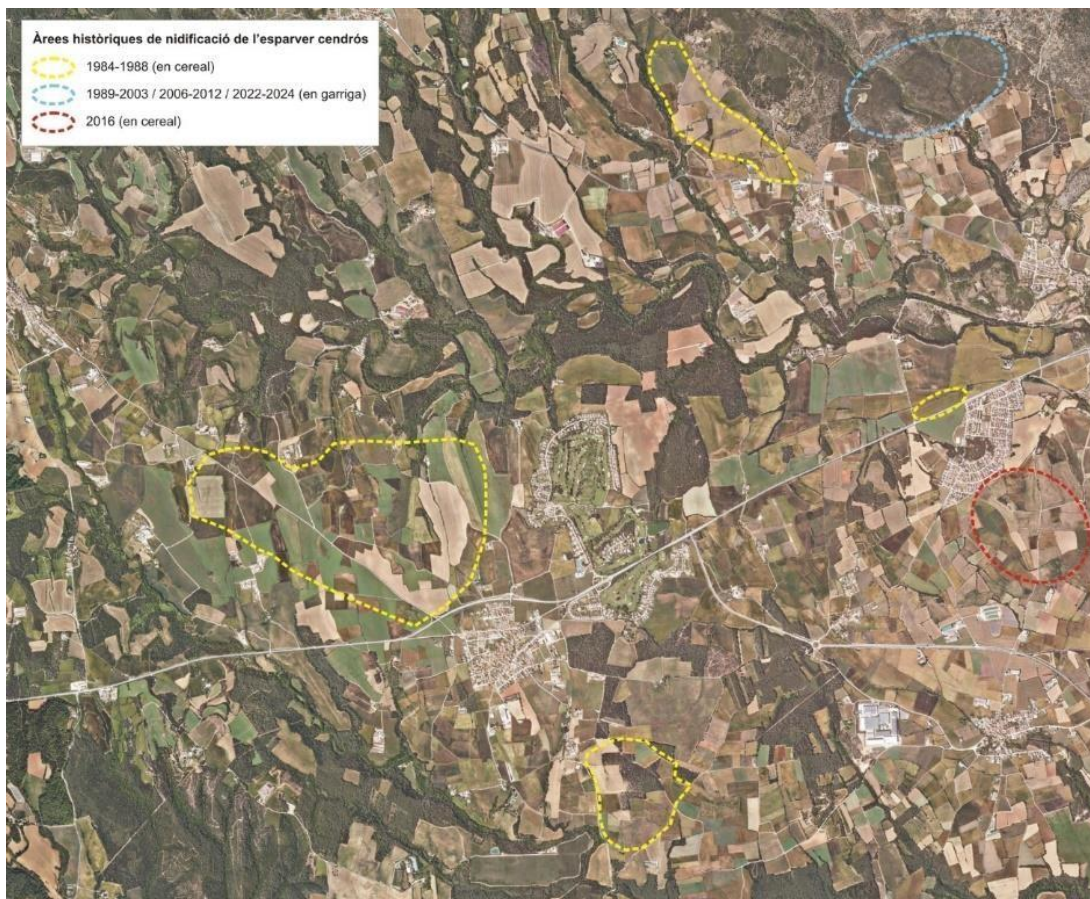
- el torlit (*Burhinus oedicephalus*),
- El xot (*otus scops*)
- El mussol banyut (*asio otus*)
- El mussol comú (*Athene noctua*)
- L'enganyapastors (*Caprimulgus europaeus*)
- L'abellerol (*Merops apiaster*)
- El gaig blau

- La cogullada vulgar
  - El bitxac comú (*Saxicola rubicola*), (en perill d'extinció)
  - El capsigrany (*Lanus senator*)
  - El gratapalles (*Emberiza cirulus*).
- b) La línia d'evacuació s'inicia dins l'àrea del macroparc "Santa Llogaia 5", afectada el **Pla de recuperació del trencalòs (*Gypaetus barbatus*) a Catalunya** (Decret 282/1994 de 29 de setembre). És una espècie **EN GREU PERILL D'EXTINCIÓ** resident a l'Alta Garrotxa i a Albanyà. És peregrí negar el pas de l'au pel vol de la resta de la línia, per tant, exigim que s'apliqui el **PRINCIPI DE PRECAUCIÓ** i que es garanteixi la protecció de la implantació d'aquesta au a la nostra zona tal i com preveu el decret.



- c) D'altra banda, hi ha avistaments **D'ESPARVER CENDRÓS (*Circus pygargus*)** a Can Miró (Navata) i a Mas Subiràs (Ordís), pel que el territori és clarament zona potencial de nidificació.





2. **Figura 3.** Àrees històriques de nidificació de l'esperver cendrós.

- d. La línia d'evacuació esdevé una clara barrera per la resta de fauna en el corredor format entre els rius Fluvià i Manol, una zona que compta amb un valor mitjà-alt de connectivitat ecològica, segons informació publicada a l'Hipermapa de la Generalitat de Catalunya.

L'estudi d'impacte ambiental l'empresa promotora no té en compte la catalogació del nivell de protecció de la legislació catalana.

Omet aquestes dades transcendents i es limita a la fauna recollida en "*Inventario Español de Especies Terrestres*", i als barems de la Unió Internacional per a la Conservació de la Natura (UICN). On sovint o no està recollit el nivell de protecció o no es tenen dades suficients.

L'impacte d'aquestes construccions i instal·lacions del Parc solar no alteraria solament aquestes espècies en perill d'extinció, sinó tot el seu complex ecosistema i bioma en el qual interactuen. Per tot això, repetim, **ÉS VITAL APLICAR EL PRINCIPÍ DE PRECAUCIÓ I ASSEGURAR EL MANTENIMENT DELS POCS ESPAIS OBJECTE DE PRESERVACIÓ D'AQUESTES ESPÈCIES EN PERILL D'EXTINCIÓ.**

- e. El macro projecte solar Santa Llogaia 5 i la línia d'evacuació, suposen la **vulneració de 3 Directives Europees (UE): la Directiva Hàbitats** (Directiva 92/43/CEE del Consell, de

21 de maig de 1992, relativa a la conservació dels hàbitats naturals i de la fauna i flora silvestres), la **Directiva Aus** (Directiva 2009/147/CE del Parlament Europeu i del Consell, de 30 de novembre de 2009, relativa a la conservació de les aus silvestres), i la traspasada mitjançant la Llei 16/2017 i el D.L. 16/2019.

**SISENA.- NO ES DÓNA, DE MANERA SUFICIENT NI GARANTIDORA LA MINIMITZACIÓ DE L'IMPACTE TERRITORIAL GENERAT PER NOUS ACCESSOS A LES INSTAL·LACIONS O PER LA MODIFICACIÓ DELS EXISTENTS.**

L'impacte dels accessos a les instal·lacions es multiplica pel traçat inviable allunyat de la xarxa viària preexistent, malmetent els camps en els que s'han projectat la construcció de 20 càmeres de connexió que ocuparien 759,2 m<sup>2</sup> de superfície i camins d'accés de 2973,87 m<sup>2</sup>.

Això provoca la disminució del valor del sòl. A més la terra adjacent a la línia tindrà una capacitat d'explotació i rendiment menor (la fragmentació de les finques en zones de treball més petites alterarà el recorregut que realitzaven les màquines fins ara i suposarà haver de realitzar més maniobres per treballar la totalitat del camp, elevant les despeses tant en sembra com en la collita).

En aquests moments de canvi climàtic, cal tenir en compte la previsió de canvis en els conreus i en les tècniques d'aquests, i en aquest sentit, les possibilitats d'explotació agropecuària, es veuran greument limitades o directament impossibilitades, provocant el cessi d'activitat. Ens trobem davant UN GREU LUCRE CESSANT I LA INVIABILITAT DE RECONVERSIÓ DE L'ACTIVITAT AGROPECUÀRIA A NOVES PRODUCTIVITATS.

**SETENA.- NO HI HA ACCEPTACIÓ SOCIAL DEL TERRITORI,**

ni per part dels ciutadans de l'entorn, ni dels Ajuntaments de les zones afectades, com es pot comprovar amb la interposició de sengles recursos d'alçada tant en fase d'aprovació prèvia com en fase d'aprovació final del projecte del projecte de parc solar fotovoltaic Santa Llogaia 5, interposats per part de Unió de Pagesos, l'entitat ambientalista IAEDEN, i els Ajuntaments de Cabanelles, Navata i Lladó, així com la interposició de recurs contenciós administratiu contra la denegació del recurs d'alçada interposat per part de IAEDEN contra l'aprovació administrativa prèvia.

**VUITENA.- El projecte que es troba en fase d'informació pública INCOMPLEIX ELS CRITERIS ESPECÍFICS per a la implantació de plantes solars fotovoltaïques establerts a l'article 9 del decret llei 16/2019 atès que:**

1. No respecta la matriu biofísica del territori, tenint en compte el criteri de proporcionalitat amb l'entorn i el model parcel·lari preexistent, i afecta l'estructura dels horitzons del sòl.
2. La ziga-zaga projectada fa impossible una adaptació al terreny, posa en perill les traces dels camins existents i fa preveure la modificació significativa del seu recorregut, la configuració dels marges i altres elements existents com l'arbrat d'interès, torrents, regs, i similars. Cosa que s'evitaria de fer el traçat seguint la N-260 i la C26.
3. Donada la mida dels camins per on projecta el pas, és impossible el manteniment d'una separació mínima de les tanques a camins i a espais especialment freqüentats.
4. És produeix una afectació significativa a sòls de valor agrari alt o d'interès agrari elevat. Al respecte, l'Ajuntament de Navata, on en el seu terme municipal es projecta la implantació del Parc solar Fotovoltaic Santa Llogaia 5, ha adoptat l'acord de suspensió de llicències al sòl no urbanitzable, per a protegir legalment aquest sòl agrícola, de tal manera que es posa ja ara, en qüestió la viabilitat del referit parc solar i per extensió la línia d'evacuació objecte d'aquestes al·legacions.

**NOVENA.- INFRACCIÓ DE LA NORMATIVA DE PROTECCIÓ DEL PATRIMONI. PEL QUE FA CAN MIRÓ, de Navata, ens trobem amb l'afectació tangencial al sòl urbà residencial Can Miró, a l'àmbit pre catalogat com a jaciment arqueològic d'interès A03.**

Can Miró

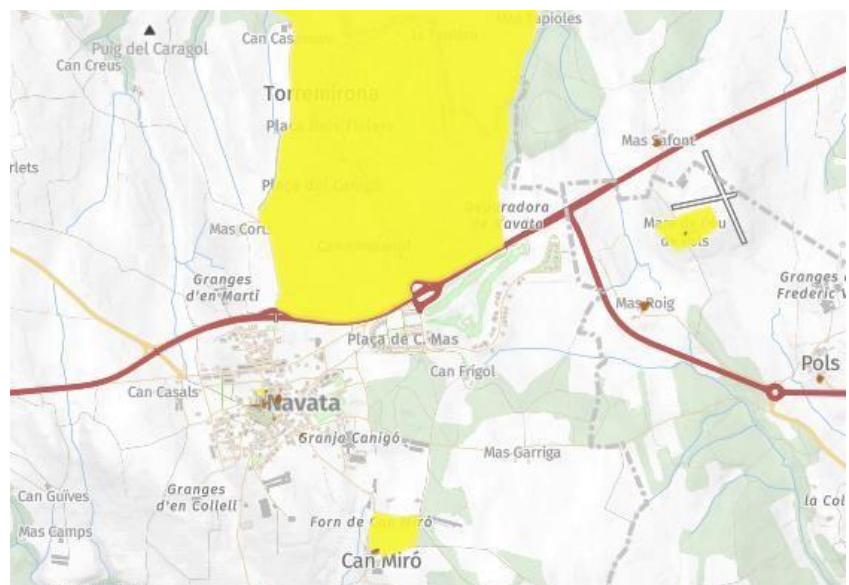


La línia proposada, en lloc de seguir el voral de la N260 i la c 26 es desvia pel veïnat de Can Miró, que és un nucli històric situat a 450 metres del centre de la vila, i constitueix un patrimoni històric, cultural i natural que cal preservar en si mateix i com a lloc de pas cap a Navata per al veïnat de Canelles, masos aïllats, Espinavessa i Pontós a través de la GIP 2126 (Camí de Navata a Canelles).

1. L' Església de Sant Pere de Navata està inclosa en l'Inventari del Patrimoni Arquitectònic de Catalunya. Construïda en substitució de l'anterior església romànica, va ser bastida durant el segle XVII. La primera pedra va ser col·locada el 22.12.1638, i la inauguració es va fer el 2.4.1642. La façana va ser començada el 1682 i l'any següent ja s'estava treballant al campanar. La façana barroca és obra del segle XVIII, segons consta a la inscripció de la llinda, i va ser encastada a l'original. Actualment segueix oberta a culte ortodoxa setmanal.
2. La fàbrica de l'església està voltada per un conjunt de masos tradicionals, alguns del segle XVI, amb arquitectura vernacular catalana, els quals allotgen una granja ecològica de xai i vaques, un taller de ceràmica tradicional, un estudi de fotografia i música; l'activitat de les quals es veurà afectada si es construeix l'actual traçat de la línia pel que fa a serveis i transports, amén de la necessitat de protecció de l'economia local i el patrimoni cultural i natural QUE NO ES POT PERMETRE VEURE TRAVESSAR PER LA LÍNIA EL BELL MIG DEL NUCLI.



3. El traçat discorre per sobre la zona d'interès Arqueològic AR03, sense haver-se aportat informe relatiu a la possible afectació,



**DESENA.- INCOHERENCIA DEL TRAÇAT I ABSÈNCIA D'ALTERNATIVES.** Entre d'altres, **incomplint els criteris específics del D.L. 16/2019, en tant que :**

1. **Travessant pel mig el nucli de Can Miró**, afectant l'accés dels residents, el pas d'itinerants i, especialment problemàtic pot ser impossibilitar als membres de l'església ortodoxa l'accés al culte setmanal, essent previsible que ho considerin una discriminació perjudicial ja que no disposen a la comarca d'un altre espai de culte. D'altra banda, les obres poden perjudicar la solidesa d'algun edifici del nucli urbà, atesa l'estretor del camí per on pretenen passar.
2. També podem veure el greu incompliment dels criteris específics de la D.L. 16/19 en no preservar el traçat del projecte pel **reg de Can Miró, classificat com un bosc de ribera i és que constitueix un hàbitat d'Interès Comunitari segons la Directiva 92/43/CEE.** És un hàbitats protegit per la U.E. i la seva conservació és una prioritat, però, **l'estudi d'impacte ambiental omet greument i no considera una avaluació detallada i específica de l'impacte del projecte sobre aquest hàbitat.**
3. **En el projecte hi ha una greu negligència, OMET LA INUNDABILITAT DEL REG DE Can Miró.** El reg de Can Miró és, a més, un curs fluvial, una zona de flux preferent i es troba classificada com una Zona d'Inundació Greu per al període de retorn de 100 anys. L'estudi d'impacte ambiental no considera els riscos d'inundabilitat presents durant l'execució i posteriorment



Municipi: Navata. Núm. expedient: 2016 / 059620 / G. Tema: Pla d'ordenació urbanística municipal. Plànols de l'estudi d'inundabilitat.

[RPUC - Registre de planejament urbanístic de Catalunya](#)

**Per tot l'anterior,**

### **SOL·LICITEM**

Que es tingui per presentades en temps i forma aquestes al·legacions, en base al mateix es procedeixi, prèvia **revisió d'ofici** de la resolució ACC/63/2024, de 7 de gener, per la qual s'atorga a Clean Future Energy, Slu, l'autorització administrativa prèvia del projecte de la planta solar fotovoltaica anomenada Ps Santa Llogaia 5, de 43,00 mw, de potència instal·lada sobre terreny en sòl no urbanitzable, al terme municipal de Navata, a la comarca de l'Alt Empordà (exp. fue-2021- 01994887; ref. 02607) i d'acord amb el plantejat:

1r.- Sol·licitar la **suspensió** de la tramitació d'aquest projecte de línia d'evacuació i estacions transformadores fins que no s'acrediti la viabilitat de la implantació del projecte solar fotovoltaic Santa Llogaia 5, atesa la suspensió de llicències municipal, vigent, (Acord plenari del 19 de juny i publicació al BOP del 5-7-2024) i fins a esperar el resultat del règim de protecció agrícola, paisatgística i ambiental que correspongui incorporar a la normativa urbanística municipal, en tràmit d'aprovació, que afecta a aquest sòl i **que faria del tot inútil aquest projecte d'evacuació d'una energia** que no es produirà. I, a reserva del pronunciament dels tribunals sobre el referit parc solar fotovoltaic.

I, subsidiàriament, pel cas de no atendre l'anterior:

2.- Que es **denegui l'autorització** sol·licitada perquè:

- a) El projecte no respon a una prèvia planificació, imprescindible, per saber si realment resulta necessari, tenint en compte que la Llei de canvi climàtic prioritza la producció d'energia verda descentralitzada, la ocupació del sòl sense valor agrícola o en desús, cosa que és radicalment oposada al referit projecte de quina energia es pretén la seva evacuació.

- b) La fragmentació de l'actuació amb diferents projectes, amb les seves respectives avaluacions ambientals separades no permeten una visió global dels seus efectes els quals són significatius per al medi ambient i quina tramitació amb projectes separats suposa la vulneració de la Directiva 2011/92/UE modificada per la Directiva 2014/52/UE, i del Parlament europeu i de la Llei 13/2013 de 9 de desembre, d'avaluació ambiental.
- c) Absència de l'examen d'alternatives reals, és a dir, sense considerar la viabilitat de la implantació d'energia verda seguint un model descentralitzat, d'acord amb la Llei 16/2017, de l'1 d'agost del canvi climàtic

Figueres, 5 de novembre del 2024

El President,

Llorenç Pascua Subiranas