



Ajuntament de Llers

Assumpte: Informació pública de la Modificació nº25 del PGO per adaptar la normativa del SNU en relació a la regulació dels usos extractius, agropecuaris i d'energies renovables.

En Llorenç Pascua Subiranas amb DNI [REDACTED] actuant en nom i representació de la IAEDEN-Salvem l'Empordà associació amb NIF [REDACTED] i domicili social al C/ Santa Margarida, 9 1er 17600 Figueres i en representació de la plataforma cívica Salvem l'Empordà compareix i com millor procedeixi en dret,

EXPOSA

Que l'entitat i la plataforma que representa té com a objectius l'estudi, la defensa i la conservació del medi ambient i del territori.

Que com sigui aquests objectius interessin al bé comú i com a tal estan reconeguts a l'article 45 de la Constitució Espanyola.

Que la Sala Segona del Tribunal Suprem, en sentència dictada el 30 de novembre de 1990, en vista el recurs del sumari 12/85 de la Secció Tercera de la Audiència Provincial de Barcelona, reconegué el dret a gaudir del medi ambient com a dret fonamental dels ciutadans espanyols.

Aquesta entitat defensa que "la integració de la conservació de la natura en el procés de presa de decisions socioeconòmiques és indispensable, i que hi ha una clara interdependència entre el manteniment de la integritat dels sistemes naturals i culturals i la provisió d'opcions socials i econòmiques atractives i amb futur. No es podrà avançar cap a la sostenibilitat si no s'assoleix una relació equilibrada entre les necessitats socials, l'activitat econòmica i el funcionament dels ecosistemes, que proveeixen els serveis ambientals essencials, dels quals depèn no sols la qualitat de vida, sinó fins i tot la pròpia existència humana" (Josep M^a Mallarach a Revista de Girona).

Que després de consultar el projecte, volem fer les següents al·legacions dins el termini establert,



AL·LEGACIONS

PRIMER: CONSIDERACIONS GENERALS.

En data 27 d'abril de 2023 la IAEDEN va presentar al·legacions a l'Avanç de Modificació nº25 del PGOU de Llers, expedient que ara es posa a exposició pública. Segons l'informe municipal, les al·legacions presentades llavors han sigut admeses parcialment en el redactat de la documentació aprovada inicialment. En els següents apartats es debatrà per cadascuna de les activitats regulades en aquesta modificació (extractives, agropecuària i energies renovables) les discrepàncies que presenta l'IAEDEN envers el redactat final de la normativa de la modificació presentada. Abans, però, volem exposar les següents consideracions generals:

- L'actual planejament de Llers data del 2001, essent una revisió del planejament previ del 1983. Des de llavors, el planejament de Llers ha patit un total de 24 modificacions, essent la present la nº 25. En els 23 anys de vigència del planejament, aquest volum de modificacions és substancial i, malgrat no concorren els condicionants establerts en el planejament per fer una revisió d'aquest, és important remarcar que durant aquest període de temps la normativa de rang superior ha evolucionat substancialment. Entre la normativa que ha sorgit en els últims anys, cal destacar l'aprovació de la Ley 9/2006, de 28 de abril, sobre evaluación de los efectos de determinados planes y programas en el medio ambiente, la qual estableix que els planejaments de nova redacció han de passar per un procés d'avaluació ambiental. Aquest procés d'avaluació pretén valorar, en resum, com l'estratègia de desenvolupament i regulació del municipi és compatible amb un bon estat del mediambiental. Doncs bé, al tenir el PGOU de Llers 23 anys, és clar que no s'ha avaluat correctament l'impacte mediambiental del seu model de gestió i desenvolupament territorial. Malgrat que a partir del 2006 les diferents modificacions han hagut de passar per un procés d'avaluació, cal tenir en compte que aquesta s'ha fet de forma parcial, sense tenir en compte el conjunt de les polítiques territorials del municipi i per tant obviant tots els efectes sinèrgics, quedant invalidades pel que fa a l'escala d'impacte municipal. **És per això que instem a la revisió del planejament del PGOU de Llers atesa l'envergadura de la modificació proposada** (volent regular 3 activitats diferents amb un alt impacte al medi i de gran extensió) **i, tenint en compte l'efecte acumulatiu de 24 modificacions prèvies, cal una avaluació ambiental àmplia de tot el municipi i les activitats i projectes que s'hi volen desenvolupar.**
- Les energies renovables són i seran un tipus de tecnologia que s'anirà implementant progressivament al territori i que poden ser de tipologies molt diferents (elèctriques, biomassa, geotèrmica, etc) amb també necessitats molt diferents. Atès que la vigent modificació el que pretén es regular el desplegament d'aquestes en el sòl no urbanitzable, volem fer constar que cal un replantejament d'aquest visió. Amb la proposta actual, podem trobar que aquestes instal·lacions es poden ubicar a qualsevol lloc del territori sempre i quan compleixin amb les condicions establertes en la regulació. Tenint en compte que ens trobem davant d'un tipus d'instal·lacions que han de tenir un paper vital en el futur immediat del territori i esdevenir un pilar bàsic del funcionament del dia a dia de la ciutadania, proposem que s'afegeixi en aquest cas una ordenació tàcita al municipi d'aquestes instal·lacions, igual que es faria amb la implantació de noves indústries dins d'un polígon industrial, **establint una zonificació concreta per a la seva implantació.** Seguint el que marca la legislació vigent en la matèria, **han de ser zones antropitzades i properes als punts de consum.** Aquesta zonificació permetria una implantació planificada i seguint el model territorial que marqui l'ajuntament, podent incidir



molt millor en les característiques de les instal·lacions, les seves dimensions i les contrapartides municipals. Atès que la legislació estableix que en els sòls de qualitat agrològica III i IV existeix un topall municipal del 10% del sòl agrícola de secà i del 5% en el cas de regadiu per fer-hi instal·lacions d'energia solar, la correcta ordenació d'aquestes instal·lacions permetria compactar i ubicar de forma consensuada aquestes, tot evitant les repercussions perjudicials de la manca de zonificació.

- Detectem **una contradicció dintre la normativa proposada a l'hora de protegir l'Hàbitat d'Interès Comunitari Prioritari (HICP) 6220* Prats mediterranis rics en anuals, basòfils (Thero-Brachypodietalia)**. En l'articulat desenvolupat trobem discrepàncies envers el valor de protecció que atorga l'ajuntament a l'HICP, d'alt valor natural i protegit al màxim nivell per la legislació ambiental europea i estatal. Per un costat, en el cas de les explotacions ramaderes i la instal·lació d'energies renovables, queda completament prohibida la seva ubicació i desenvolupament als espais ocupats per aquest hàbitat. Unes instal·lacions que, segons les seves característiques, poden tenir una afectació mínima en aquest hàbitat i a més són de fàcil restauració una vegada l'activitat ha finalitzat. Per contra, activitats com les extractives, que literalment es basen en la destrucció total del terreny on s'hi troba aquest hàbitat, trobem que la legislació no només ho permet, sinó que ha més pretén fer veure que per mitjà de l'ampliació de la No Pèrdua Neta de biodiversitat, és perfectament compatible l'extracció d'àrids i la conservació d'aquest HICP. Res més allunyat de la realitat. Amb aquesta argumentació, no pretenem ni molt menys justificar que les explotacions ramaderes i les instal·lacions d'energies renovables s'hagin de poder ubicar a l'àrea ocupada per l'HICP, sinó que reclamem al legislador que sigui conseqüent amb les justificacions que han dut a limitar la instal·lació de la resta d'activitats regulades en aquesta modificació de PGOU i amplii la prohibició de destruir l'HICP *6220 a les activitats extractives també.
- És d'imperiosa necessitat la redacció del Pla Especial que reguli els usos permesos dins de l'EIN de La Garriga, així com tot l'articulat normatiu que garanteixi la conservació dels seus valors naturals i patrimonials. Aquest Pla Especial pateix un retard intolerable de 18 anys i ha de contemplar l'ampliació que estipula el PDUSUF. **Qualsevol de les regulacions que es volen dur a terme en aquesta modificació de PGOU han de fer-se en base a les màximes restriccions possibles dintre l'àrea marcada pel PDUSUF per assegurar la salvaguarda de tots els valors que han dut a la seva classificació.** De no fer-se així, es podria córrer el risc de perdre'ls mentre no s'aprovi el Pla Especial de La Garriga d'Empordà.

SEGON: PEL QUE FA A LA REGULACIÓ DELS USOS EXTRACTIUS.

Tal i com es manifesta a la memòria de la modificació del PGOU *"En conseqüència aquesta modificació NO revisarà els criteris de localització d'usos extractius establerts per les darreres modificacions del POUM de Llers"* i *"La normativa que proposa aquesta MPOUM s'acota a la resolució d'aquestes problemàtiques evitant entrar en aspectes ja regulats en modificacions anteriors"*. Malgrat aquest principi, hem de fer una sèrie de consideracions al respecte atès que les repercussions d'aquest posicionament pot fer incórrer al consistori en un delictes mediambiental per destrucció d'HICP, protegits per la Directiva Hàbitats (92/43/CEE) i la Ley 42/2007, de 13 de diciembre, de Patrimonio Natural y de la Biodiversidad:

- En la modificació nº9 del PGOU s'establia la categoria de sòl "d6" de limitació d'activitats extractives. Aquesta modificació estava acompanyada per el Document Ambiental Estratègic titulat "Memòria ambiental de la modificació puntual nº9 del PGOU de Llers", en el qual s'avaluava els impactes ambientals de la modificació del planejament sobre el medi ambient. Aquest anàlisi es va fer de manera errònia, ja sigui per manca de coneixement (el document està signat pel geòleg Miquel Fort i Costa) o bé per manca d'informació actualitzada. Sigui com sigui, aquest anàlisi, a l'hora d'identificar correctament els diferents factors ambientals que podien condicionar l'ordenació dels usos extractius, va determinar en la pàgina 160 del DAE que:

6. OBJECTIUS DE PROTECCIÓ MEDIAMBIENTAL.

Tot seguit exposem els arguments físics, paisatgístics, ecològics i socioculturals emprats per a la justificació en la ubicació dels sectors de limitació de les activitats extractives tot contrastant-los amb altres indrets del municipi:

Per raons del medi biòtic:

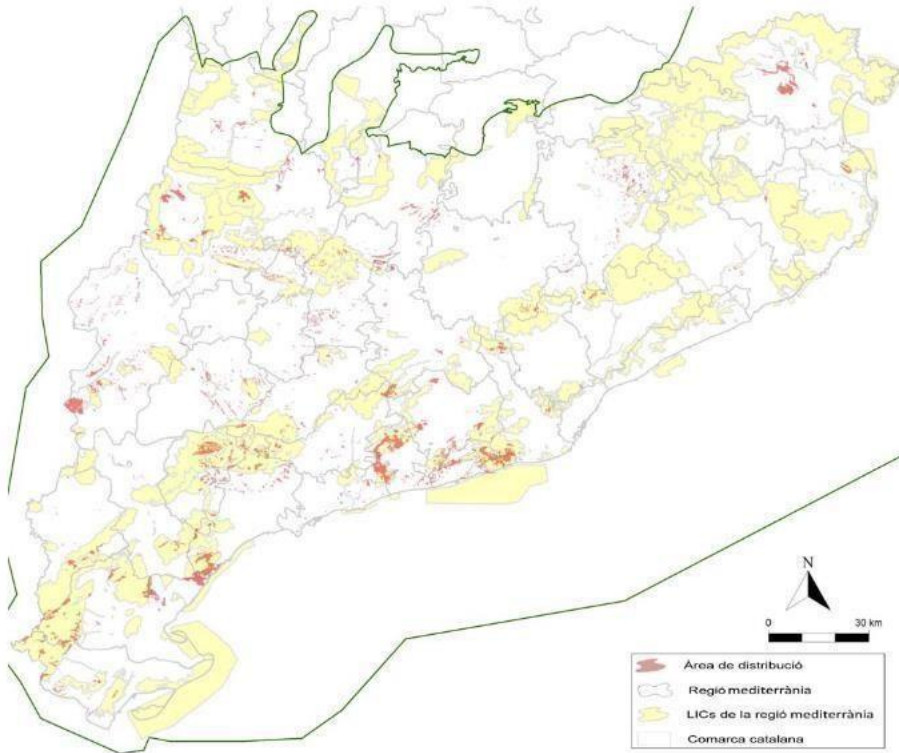
7. Avui dia, aquests sectors delimitats **resten fora d'espais protegits**, encara que en el cas del sector SE, una petita part queda inclosa en l'espai de la Garriga d'Empordà, la més extensa de tot l'Empordà, així com en la proposta de delimitació de la Xarxa Natura 2000. En ambdós casos, però, això representa una mínima part i a més se situa en la seva perifèria.
8. La concentració d'activitats extractives s'ha cercat en uns terrenys el més separat possible de l'espai de la Garriga d'Empordà; tot i això, el tram que hi quedaria dins estaria conformat per un hàbitat eminentment herbaci (llistonar) amb una baixa concentració de garriga, i per tant amb un rang de menor vàlua ecològica en el context d'aquell espai.
9. En aquests espais l'únic hàbitat d'interès comunitari és el de garriga de coscoll (codi 9340 segons la Directiva 67/97/CE), catalogat com de no prioritari, i que en els sectors a limitar, a més, es presenta amb una baixa concentració de garric.

Doncs bé, aquesta afirmació és falsa atès que, segons la cartografia oficial actual, la zona que al 2006 es va catalogar per al desenvolupament i concentració de les activitats extractives al municipi de Llers, està parcialment part catalogada com a **6220* Prats mediterranis rics en anuals, basòfils (Thero-Brachypodietalia), un Hàbitat d'Interès Comunitari Prioritari**, amb un nivell de protecció molt més elevat que el de la garriga de coscoll, l'únic detectat pel redactor del DAE. Trobem a més, que la seva distribució a Catalunya està molt restringida, concentrant-se principalment al sud, essent la població situada a l'àmbit de la Garriga d'Empordà una de les poques àrees de l'Alt Empordà on podem trobar aquest hàbitat (Imatge 1) atorgant-li un valor ambiental elevat pel seu context.

2. DISTRIBUCIÓ, SUPERFÍCIE I REPRESENTATIVITAT

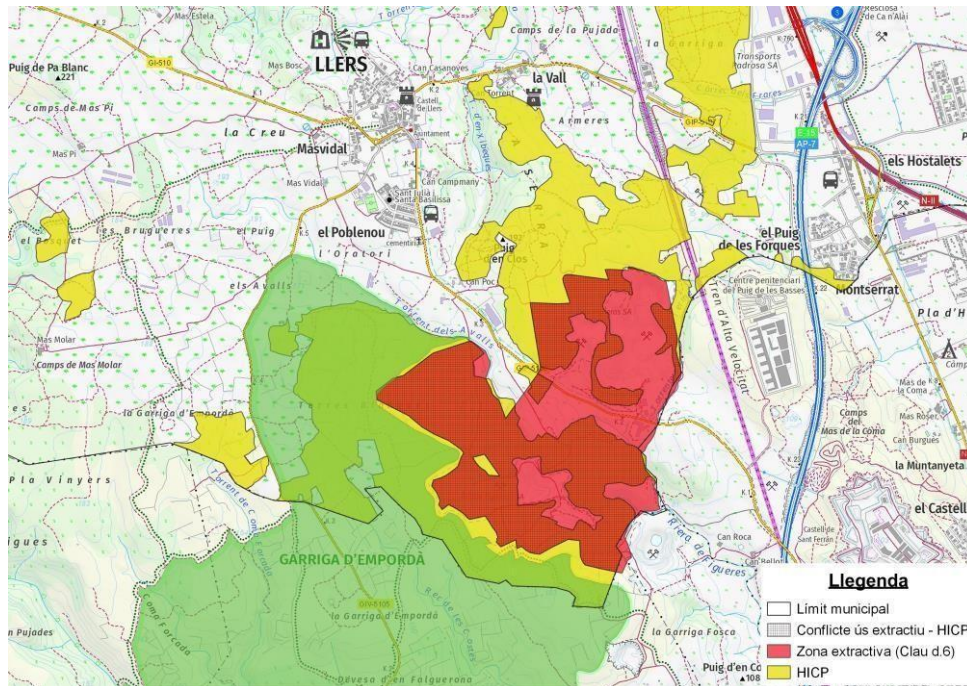
Distribució

Arreu de la regió mediterrània, per bé que als Prepirineus es va rarificant a partir dels 800 m d'altitud.



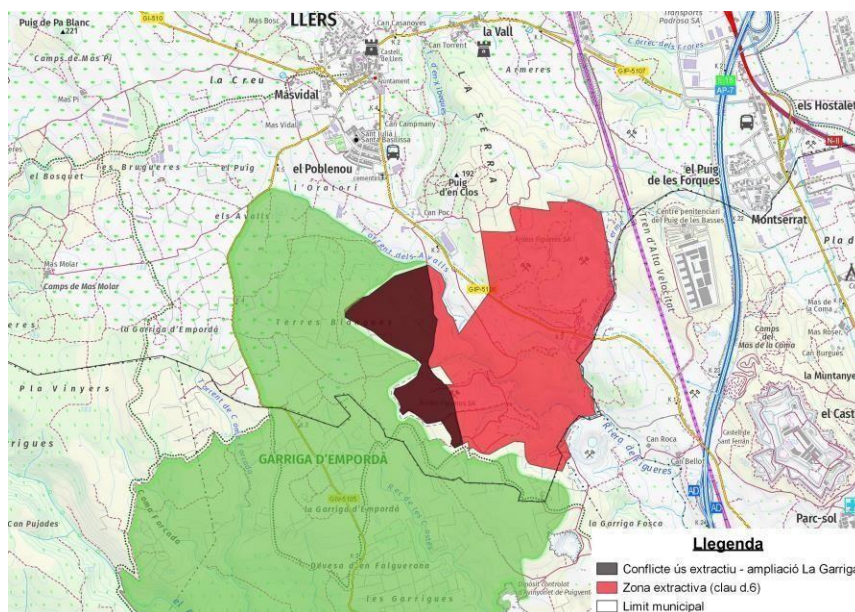
Imatge 1: Àrea de distribució de l'HICP *6220 a Catalunya, en un cercle vermell la zona afectada per la modificació n°9 i 25 del PGOU de Llers. Font: Generalitat de Catalunya, Departament de Territori i Sostenibilitat, Direcció General de Polítiques Ambientals http://www.gencat.cat/mediamb/habitats/fixeshic/6220*_fixesZEC.pdf

Per tant, podem concloure que la zonificació que es va fer al 2006 es va fer amb una informació ambiental insuficient i, amb la informació actual, hi ha un conflicte entre la designació de les àrees d'explotació i la legislació ambiental de protecció del HICP. Aquesta àrea de conflicte es mostra en la Imatge 2 i és necessari que la present modificació del PGOU de Llers aprofiti l'avinentsa per fer una modificació dels límits de l'ús "d6, limitació d'activitats extractives" on s'eliminin les zones marcades com a «conflicte ús extractiu - HICP» a la Imatge 2.



Imatge 2: Mapa amb la zona en conflicte (ratllat) entre l'ús extractiu establert en la modificació n°9 (vermell) i la zona catalogada amb presència de l'HICP *6220 (groc). En verd la zona ocupada per l'EIN La Garriga d'Empordà. Font: Elaboració pròpia.

És també rellevant que aquesta àrea d'explotació coincideix en gran mesura amb l'àrea que el PDUSUF determina que s'ha d'incorporar i ampliar a l'actual dimensió de l'EIN La Garriga d'Empordà, essent llavors rellevant que, per mantenir la coherència de protecció que estableix la normativa de rang superior, s'hagi de preservar aquest espai també de l'explotació minera per no perdre els valors ambientals que han motivat la seva protecció (Imatge 3).



Imatge 3: Mapa amb la zona en conflicte (ratllat) entre l'ús extractiu establert en la modificació n°9 (vermell) i la zona catalogada pel PDUSUF com a espai d'ampliació de l'EIN de La Garriga d'Empordà. En verd la zona ocupada per l'EIN La Garriga d'Empordà. Font: Elaboració pròpia.



De no fer-se en aquests termes, l'ajuntament, com a últim responsable, estaria incorrent en un delictes mediambiental al planificar la destrucció d'un hàbitat protegit per la Directiva 92/43/CEE d'Hàbitats i tipificat de GREU /MOLT GREU pel règim sancionador de la Ley 42/2007, del 13 de diciembre, de Patrimonio Natural y de la Biodiversidad:

Directiva 92/43/CEE d'Hàbitats

Artículo 1

A efectos de la presente Directiva, se entenderá por:

c) «tipos de hábitats naturales de interés comunitario»: los que, en el territorio a que se refiere el artículo 2:

[...]

i) se encuentran amenazados de desaparición en su área de distribución

natural; o bien

ii) presentan un área de distribución natural reducida a causa de su regresión o debido a su área intrínsecamente restringida;

o bien

iii) constituyen ejemplos representativos de características típicas de una o de varias de las cinco regiones biogeográficas siguientes: alpina, atlántica, continental, macaronesia y mediterránea.

Estos tipos de hábitats figuran o podrán figurar en el Anexo I;

d) «tipos de hábitats naturales prioritarios»: tipos de hábitats naturales amenazados de desaparición presentes en el territorio contemplado en el artículo 2 cuya conservación supone una especial responsabilidad para la Comunidad habida cuenta de la importancia de la proporción de su área de distribución natural incluida en el territorio contemplado en el artículo 2. Estos tipos de hábitats naturales prioritarios se señalan con un asterisco (*) en el Anexo I.

Ley 42/2007, del 13 de diciembre, de Patrimonio Natural y Biodiversidad

Artículo 46. Medidas de conservación de la Red Natura 2000.

2. *Igualmente, las Administraciones competentes tomarán las medidas apropiadas, en especial en dichos planes o instrumentos de gestión, para evitar en los espacios de la Red Natura 2000 el deterioro de los hábitats naturales y de los hábitats de las especies, así como las alteraciones que repercutan en las especies que hayan motivado la designación de estas áreas, en la medida en que dichas alteraciones puedan tener un efecto apreciable en lo que respecta a los objetivos de la presente ley.*

3. *Los órganos competentes, en el marco de los procedimientos previstos en la legislación de evaluación ambiental, deberán adoptar las medidas necesarias para evitar el deterioro, la contaminación y la fragmentación de los hábitats y las perturbaciones que afecten a las especies fuera de la Red Natura 2000, en la medida que estos fenómenos tengan un efecto significativo sobre el estado de conservación de dichos hábitats y especies.*

5. Si, a pesar de las conclusiones negativas de la evaluación de las repercusiones sobre el lugar y a falta de soluciones alternativas, debiera realizarse un plan, programa o proyecto por razones imperiosas de interés público de primer orden, incluidas razones de índole social o económica, las Administraciones públicas competentes tomarán cuantas medidas compensatorias sean necesarias para garantizar que la coherencia global de Natura 2000 quede protegida.

La concurrencia de razones imperiosas de interés público de primer orden sólo podrá declararse para cada supuesto concreto:

a) Mediante una ley.

b) Mediante acuerdo del Consejo de Ministros, cuando se trate de planes, programas o proyectos que deban ser aprobados o autorizados por la Administración General del Estado, o del órgano de Gobierno de la comunidad autónoma. Dicho acuerdo deberá ser motivado y público.

6. En caso de que el lugar considerado albergue un tipo de hábitat natural y/o una especie prioritaria, señalados como tales en los anexos I y II, únicamente se podrán alegar las siguientes consideraciones:

a) Las relacionadas con la salud humana y la seguridad pública.

b) Las relativas a consecuencias positivas de primordial importancia para el medio ambiente.

c) Otras razones imperiosas de interés público de primer orden, previa consulta a la Comisión Europea.

Artículo 80. Tipificación y clasificación de las infracciones.

1. A los efectos de esta ley, y sin perjuicio de lo que disponga al respecto la legislación autonómica, se considerarán infracciones administrativas:

c) La destrucción o deterioro de hábitats incluidos en la categoría de "en peligro de desaparición" del Catálogo Español de Hábitats en Peligro de Desaparición

e) La destrucción o deterioro significativo de los componentes de los hábitats incluidos en la categoría de "en peligro de desaparición" del Catálogo Español de Hábitats en Peligro de Desaparición

h) La alteración de las condiciones de un espacio natural protegido o de los productos propios de él mediante ocupación, roturación, corta, arranque u otras acciones

j) El deterioro o alteración significativa de los componentes de hábitats prioritarios de interés comunitario o la destrucción de componentes, o deterioro significativo del resto de componentes de hábitats de interés comunitario.

2. Las infracciones recogidas en el apartado anterior se calificarán del siguiente modo:

a) Como muy graves, las recogidas en los apartados a), b), c), d), e), f), g), g bis) y t) si la valoración de los daños supera los 100.000 euros; y las recogidas en los apartados b), k), n), t), u) y v), cuando los beneficios obtenidos superen los 100.000 euros; así como las recogidas en cualquiera de los demás apartados, si la valoración de los daños supera los 200.000 euros; y la reincidencia cuando se cometa una infracción grave del mismo tipo que la que motivó una sanción anterior, en el plazo de los dos años siguientes a la notificación de ésta, siempre que la resolución sancionadora haya adquirido firmeza en vía administrativa.

b) Como graves, las recogidas en los apartados a), b), c), d), e), f), g), g bis) **h)**, i), **j)**, k), l), m), n), o), t), u), v) y w) cuando no tengan la consideración de muy graves; las recogidas en los apartados p), q), r), s) y x), si la valoración de los daños supera los 100.000 euros; y la reincidencia cuando se cometa una infracción leve del mismo tipo que la que motivó una sanción anterior en el plazo de los dos años siguientes a la notificación de ésta, siempre que la resolución sancionadora haya adquirido firmeza en vía administrativa.

Artículo 81. Clasificación de las sanciones.

1. Las infracciones tipificadas en el artículo anterior serán sancionadas con las siguientes multas:

a) Infracciones leves, con multas de 100 a 3.000 euros.

b) Infracciones graves, con multas de 3.001 a 200.000 euros.

c) **Infracciones muy graves, multas de 200.001 a 2.000.000 de euros, sin perjuicio de que las comunidades autónomas puedan aumentar el importe máximo**

Per acabar, la Generalitat de Catalunya en la fitxa "6220* Prats mediterranis rics en anuals, basòfils (Thero-Brachypodietalia)" (http://www.gencat.cat/mediamb/habitats/fitxeshic/6220* fitxesZEC.pdf) fa una descripció d'aquest hàbitat i n'avalua el seu estat de conservació, així com la seva distribució pel territori català (Imatge 1). Entre les mesures i objectius que es planteja la Generalitat destaca com a objectiu principal MANTENIR COM A MÍNIM L'ÀREA DE DISTRIBUCIÓ ACTUAL CONEGUDA (Imatge 4), pel que la no modificació de la zonificació de la clau "d6" va en contra fins i tot també de l'estratègia de la Generalitat, organisme administratiu superior, de preservació d'aquest hàbitat a Catalunya.

4. CONSERVACIÓ

Objectius de conservació

Principal: Mantenir com a mínim l'àrea de distribució actual coneguda

Estat de Conservació favorable 17800 ha

Secundaris:

- Aconseguir reduir el nombre d'espècies nitròfiles
- Mantenir l'estructura, la qualitat i la dinàmica ecològica de l'hàbitat a uns nivells favorables

Imatge 4: Objectius de conservació que estableix la Direcció General de Polítiques Ambientals envers l'HICP *6220 (pag. 7). Font: Generalitat de Catalunya, Departament de Territori i Sostenibilitat, Direcció General de Polítiques Ambientals http://www.gencat.cat/mediamb/habitats/fitxeshic/6220* fitxesZEC.pdf

- Una de les mesures que ha proposat el consistori per salvar la problemàtica que genera l'actual clau "d6" en aquelles espais on és present l'HICP *6220, és l'aplicació del principi de "No Pèrdua Neta en biodiversitat de l'article" (NPN, d'aquí endavant) en els projectes d'implantació i ampliació de les activitats extractives en Hàbitats d'Interès Comunitari (HIC). Aquest considera els hàbitats com a peces de puzzle intercanviables en les que la destrucció d'un es pot compensar per la "creació" o conservació d'un altre, obviant que l'ecologia de molts d'aquests ambients, especialment del HICP, és molt complexa. També cal recalcar que no és el mateix aplicar aquest principi en HIC, els quals estan protegits, però tenen un nivell de protecció inferior i menor problema de conservació atesa la seva gran àrea de distribució (com poden ser els alzinars per exemple). Per contra els HICP, com ja s'ha desenvolupat en el punt anterior, i en el cas que afecta aquesta modificació, són un tipus d'hàbitat que s'han considerat prioritaris per la seva extensió reduïda, les problemàtiques de conservació que pateixen i perquè tenen una biodiversitat associada concreta i limitada que els fa tenir un valor ambiental molt més elevat que altres HIC. Tots aquests factors fan que cada cop es qüestionin molt més per part del

món científic l'aplicació del NPN. És per això que considerem que adoptar aquesta estratègia és errònia i **no evita en cap cas la comissió dels delictes ambientals esmentats anteriorment, donant una falsa sensació al legislador**, en aquest cas l'Ajuntament de Llers, **que amb aquesta mesura s'arriba a un equilibri entre la conservació dels hàbitats i es permet al mateix temps l'explotació dels recursos miners. Aquesta sensació no podria estar més lluny de la realitat atès que enlloc de la legislació ambiental vigent s'estableix que si es destrueix un HICP i llavors es restaura en un altre indret, la comissió del delicte queda anul·lada.**

- Entenem que una de les preocupacions del legislador és el conflicte en el que pot concórrer amb la Ley 22/1973, de 21 de julio, de Minas a l'hora de reduir la zona d'explotació minera que s'ha proposat amb les Imatge 2 i 3. Al respecte, volem recordar que la llei actual només preveu un conflicte quan les restriccions a l'activitat minera **es fan amb un caràcter genèric**. Al respecte, facilitem a l'Ajuntament de Llers el següent document (*Los límites de la minería actividades extractivas y espacios protegidos en el Estado español*, https://www.tierra.org/wp-content/uploads/2023/07/informe_mineria_biodiversidad.pdf) on podran consultar diferents sentències positives i negatives al respecte per tal de poder fer, amb la màxima seguretat jurídica, la reordenació de la clau d.6 indicada en aquestes alegacions. Amb tots els arguments aportats, creiem que hi ha motius suficients i una forta justificació per la qual s'hauria de redefinir la zonificació actual de la clau d.6. De no fer-ho per por als possibles contenciosos que es poguessin interposar per part de les empreses extractives, volem fer constar que, de no modificar-se la clau d.6 adaptant-la a la presència dels HICP, la nostra entitat recorrerà a la via judicial i penal fins que s'asseguri la seva conservació eficaç.
- En base als diferents arguments presentats, es fa la següent proposta de redactat de la normativa associada a la modificació n°25 (modificacions en negreta):

Article 5. Zona de Sòl No Urbanitzable de limitació d'activitats extractives (d6) (PGO 111 bis)

1. Definició

Terrenys que el planejament considera necessari destinar-los a permetre les activitats extractives per a localitzar-les i concentrar-les en espais concrets amb la finalitat de reduir globalment el possible impacte visual i ecològic així com per tal de facilitar l'accés a les mateixes i evitar la dispersió i la multiplicitat de sistemes viaris d'accés, que produeix una fragmentació del sòl no urbanitzable. Això no es obstacle per a permetre les altres activitats que, fins a la data actual eren vigents i autoritzables.

Resten fora d'aquestes zones d'extracció els terrenys on, segons la cartografia oficial de la Generalitat de Catalunya, consti l'existència d'Hàbitats d'Interès Comunitari Prioritari per tal de preservar la seva importància ecològica i en compliment de la Directiva 92/43/CEE del Consejo, de 21 de mayo de 1992, relativa a la conservación de los hábitats naturales y de la fauna y flora silvestres i la Ley 42/2007, de 13 de diciembre, del Patrimonio Natural y de la Biodiversidad.

[...]

5. Les condicions pel desenvolupament de l'activitat extractiva.

Pel que fa a les competències de l'Agència Catalana de l'Aigua, seran les de la pròpia resolució per l'autorització de l'activitat en terrenys de zona de policia de les lleres o, si més no, les que constin a l'informe emès en el tràmit d'atorgament de la corresponent autorització ambiental.



En tot cas, es garantirà que, en aquestes àrees (d6), la cota de base de l'activitat extractiva no sigui en cap punt inferior a la rasant de la llera mes propera de la xarxa natural de drenatge de la zona en el punt confrontant amb l' explotació, i la protecció de les característiques ecosistèmiques dels espais confrontants amb els cursos de la xarxa hidrogràfica.

No s'autoritzaran ampliacions i inici de noves explotacions en aquells terrenys on, segons la cartografia oficial de la Generalitat de Catalunya, consti l'existència d'Hàbitats d'Interès Comunitari Prioritari.

Article 7. Regulació de la implantació i ampliació d'usos extractius (PGO 167 bis)

[...]

b) Limitació per superfície màxima d'usos extractius en el municipi

S'estableix un límit màxim admissible dins el terme municipal de Llers destinada a usos extractius 128 Has. A efectes d'aplicació d'aquest límit davant noves peticions, la superfície ocupada (So) en cada moment serà el resultat de la següent operació:

$So = \text{Superfície Extractiva Actual} + \text{Superfície de noves llicències} - \text{Superfície restaurada.}$

A on:

- Superfície Extractiva Actual: Es la superfície d'usos extractius en SNU en el municipi de **Llers**, que disposa de títols habilitants en el moment de la publicació de la present Modificació de POUM.

- Superfície de noves llicències: És la suma de les superfícies que constin en les llicències urbanístiques que autoritzin usos extractius i que s'atorguin amb posterioritat a la publicació d'aquest Pla Especial.

- Superfície restaurada: Es la suma de les superfícies de les explotacions extractives que hagin assolit la condició de àrea restaurada amb posterioritat a l'aprovació definitiva d'aquesta Modificació de POUM.

[...]

d) Ampliació d'usos extractius preexistents

Es permetrà una ampliació màxima dels usos extractius d'un terç (1/3) de la seva superfície, sempre que es pugui garantir amb caràcter previ que ha estat efectivament restaurada una superfície d'un terç (1/3) de la superfície autoritzada i que està iniciada la restauració d'un altre terç (1/3) de dita superfície.

L'autorització municipal de l'ampliació de l'activitat extractiva exclourà expressament les àrees restaurades, d'acord amb el corresponent programa de restauració, per no formar part de l'activitat, **així com també les àrees ocupades per Hàbitats d'Interès Comunitari Prioritari segons la cartografia oficial de la Generalitat de Catalunya.**

Si la superfície global dels usos extractius i dipòsits del terme municipal és superior a la superfície màxima permesa de 128 Has que estableix l'apartat anterior, podran ampliar la seva superfície, sempre que es respectin les limitacions establertes en aquest apartat, i que la superfície d'ampliació sigui inferior al 90% de la superfície que hagi estat efectivament restaurada.

e) Restauració d'instal·lacions extractives.

El projecte de restauració de les instal·lacions destinades a usos extractius una vegada finalitzada l'activitat està regulat per la normativa sectorial corresponent, i s'avalua en la tramitació ambiental, que no es de competència municipal.



A efectes de la llicència urbanística municipal, el projecte de restauració haurà de contemplar els següents aspectes:

a) Es permetrà la restauració dels espais destinats a usos extractius mitjançant dipòsit controlats de materials inerts procedents de moviments de terres d'obres de construcció, sense que aquesta restauració requereixi d'una autorització urbanística municipal independent.

La utilització de qualsevol altre tipus de residus (inerts o no) per a la restauració, requerirà una tramitació de llicència urbanística independent com a dipòsit de residus.

b) En el cas que el projecte d'implantació o ampliació d'un ús extractiu afecti a Hàbitats d'interès comunitari (HIC) **no prioritari**, el projecte de restauració haurà de contemplar la compensació dels impactes residuals significatius i la integració de la "No Pèrdua Neta en biodiversitat", segons determini la l'organisme ambiental competent en cada moment.

SEGON: PEL QUE FA A L'ÚS AGROPECUARI.

Proposem els següent matís envers la normativa proposada respecte a l'ús ramader:

Article 3. Construccions ramaderes (PGO 102).

[...]

2.- Explotacions de nova creació.

[...]

d) S'evitaran les grans explotacions ramaderes en els següents àmbits:

- Espai PEIN i Xarxa natura 2000 de la Garriga d'Empordà i la zona d'ampliació establerta pel PDU del sistema urbà de Figueres.

- Àrees amb pendents superiors al 20%.

- Paisatges d'interès identificats en el Catàleg de Paisatge de les comarques gironines, en concret: 8 Paisatge de la Muga i 14 estructura agroforestal del Puig dels homes (veure imatge següent). En el paisatge 12 àrea amb murs de pedra seca, estaran permeses, però les noves instal·lacions hauran de respectar els murs de pedra seca existents.

En aquestes ubicacions **només** es permetran petites instal·lacions que no superin els següents l·lindars:

a/ Ocupació en planta de 500 m².

b/ Sostre total de 500 m²st.

c/ Alçada màxima edificació de 7,00 m corresponent a Planta Baixa.

Els projectes hauran d'evitar en el possible els moviments de terres i es buscarà la màxima integració paisatgística en l'ús de materials i amb la replantació dels entorns. **En l'àrea de l'EIN de la Garriga d'Empordà i la zona d'ampliació d'aquesta marcada pel PDUSUF, només es permetran aquelles explotacions que siguin de caràcter extensiu i que contribueixin amb la seva activitat a la conservació dels valors naturals que han motivat la protecció d'aquest espai natural. Serà perceptiu per a la seva**



construcció, l'informe corresponent per part del Departament de la Generalitat de Catalunya encarregat de la gestió de la Xarxa Natura 2000.

[...]

g) Es prohibeix la creació de noves instal·lacions ramaderes en àrees amb presència d'Hàbitats d'interès comunitari (HIC) prioritari per salvaguardar el manteniment de la seva extensió actual i els seus valors ecològics.

Les propostes de modificacions al redactat busquen la coherència entre les prohibicions proposades des de l'IAEDEN per les altres activitats regulades en la present modificació del PGOU.

Pel que fa a la proposta de permetre només explotacions extensives dintre l'EIN de la Garriga de l'Empordà, aquesta és fa amb l'objectiu de que les possibles instal·lacions que es creïn dintre l'espai protegit ho facin amb l'objectiu d'aportar un impacte positiu a aquest i ajudar a preservar els valors ambientals pel qual va ser declarat. En aquest sentit, les activitats ramaderes d'extensiu són responsables en bona part del paisatge i ecosistemes que a dia d'avui componen l'EIN, pel que la construcció d'aquest tipus d'activitat és fins i tot una situació desitjable. Per contra, explotacions intensives (ja siguin grans o petites) no aporten cap benefici a l'espai, i és més, solen provocar impactes tant directes (com l'excessiu consum de sòl o el moviment constant de vehicles pesants per camins) com indirectes (principalment la contaminació per nitrats de les aigües subterrànies).

TERCER: PEL QUE FA A L'ÚS D'ENERGIES RENOVABLES.

Com ja hem esmentat en la primera al·legació, una de les principals tasques que ha d'acomplir la modificació de planejament aprovada inicialment, és la ZONIFICACIÓ CONCRETA de les energies renovables al municipi. Qualsevol marc normatiu, sense una ordenació municipal que l'acompanyi, és l'equivalent a una cadira amb tres potes. Cal doncs que es creï una qualificació concreta en el planejament territorial (un equivalent a la clau d.6 de les extractives) per evitar sorpreses i planificar correctament unes infraestructures que configuraran el futur model territorial, paisatgístic i urbanístic del municipi.

És en base aquesta idea fonamental, que fem la següent proposta de redactat de l'Article 4. *Instal·lacions de producció d'energies renovables (PGO 105 bis):*

a) Regulació d'instal·lacions de potència superior a 100Kw

Les instal·lacions eòliques i solars es regularan pels preceptes continguts en l'esmentada legislació (DL 16/2019) i en les lleis, plans o directrius que la desenvolupin o substitueixin. En concret, i d'acord l'articulat del DL 16/2019, es desenvolupen les següents normes:

En general, aquestes instal·lacions no es podran ubicar en:

- *Terrenys reservats per la xarxa viària, la xarxa ferroviària, ni en les àrees respectives de prohibició d'edificacions.*
- *Terrenys amb protecció hidràulica. En la mesura possible es situaran fora de les zones inundables. En els casos en què no sigui possible, no podran ocupar la zona de flux preferent, definida a l'article 9 del Real Decret 9/2008, ni la zona inundable d'una avinguda amb una recurrència de 500 anys de període de retorn, on els calats sobre els terrenys tinguin altures superiors a 1,00 m d'altura. Així mateix caldrà que*

s'adoptin les mesures de protecció que es creguin oportunes per evitar danys en les instal·lacions del parc en cas de riuades extraordinàries, d'acord amb el que estableix la modificació del Reglament del Domini Públic Hidràulic RD 638/2016 de 9 de desembre

- Hàbitats sensibles delimitats com a "boscos de ribera" i "boscos densos de caducifolis i planifolis" segons la cartografia de detall del CREA (any 2018).
- Àrees incloses en el catàleg de Béns culturals d'interès recollits en l'IPCC, l'IPAC o el Pre-catàleg del PGO

Per contra, resta prohibida la seva instal·lació:

- Espai PEIN i Xarxa natura 2000 de la Garriga d'Empordà. (tal i com s'indica a l'article 9.2)
- La zona d'ampliació del PEIN establerta pel PDU del sistema urbà de Figueres. (que si es vol defensar de veritat, ha de DESENVOLUPAR JA LA SEVA INCLUSIÓ AL EIN GARRIGA D'EMPORDÀ).
- Hàbitats d'interès comunitari (HIC) prioritari, delimitats per la cartografia de l'òrgan ambiental de la Generalitat de Catalunya, **atès el seu alt valor ambiental i la importància de la població llersenca en la distribució catalana.**

Les Instal·lacions èliques respectaran els següents aspectes:

- Es situaran a una distància mínima de 500 metres del límit del sol urbà o urbanitzable del nucli de Llers.
- Quan puguin afectar a àrees d'interès faunístic o florístic, s'establiran les mesures correctores per respectar aquestes àrees mitjançant el corresponent estudi.
- **Es situaran a un mínim de 3 vegades el diàmetre del rotor dels espais Xarxa Natura 2000 i PEIN del municipi, tot aplicant el principi de precaució i evitar els possibles impactes de construcció i explotació d'aquestes instal·lacions.** Aquesta distància es fa en base als múltiples estudis científics que apunten a la necessitat d'establir zones tampó o de transició entre els espais protegits i els diferents usos que es fan al voltant (Imatge 5). Aquest criteri hauria de permetre crear un perímetre de protecció per evitar un contacte directe entre l'avifauna protegida present a la Garriga d'Empordà i les instal·lacions èliques.



Imatge 5: Estructura que es recomana aplicar envers els espais naturals protegits i els diferents usos que s'hi desenvolupen al voltant. Font: El Programa MaB de la UNESCO <https://www.miteco.gob.es/es/parques-nacionales-oapn/reservas-biosfera-mab/programa-mab-unesco.html>



Les Instal·lacions solars respectaran els següents aspectes:

- S'adaptaran al terreny on s'ubiquin, mantenint les traces de camins, marges, arbrats d'interès, torrents, regs, i similars. Si es fa moviment de terres per terrassats s'evitaran talussos o murs d'alçada superior a 5 metres.
- Els límits dels **tancats perimetrals** s'allunyan com a mínim 10 metres dels camins i rutes senyalitzats (camí de Sant Jaume, senders d'Itinerànnia –la Garriga d'Empordà, Llers/Brugueres/Pla Palau i Llers/Molí Nou- i ruta en BTT núm. 25).
- No afectaran significativament a sòls de valor agrològic alt o d'interès agrari elevat:

Quan es situïn en sòls amb valor agrològic de classe III i IV (no hi ha al terme de Llers terrenys amb valor agrològic de classe I i II). Es podran situar nous parcs solars sempre que la superfície total de parcs solars situats sobre aquest tipus de sòl en el terme municipal de Llers no sigui superior al 10% de la superfície de secà o al 5% de la superfície regadiu del TM, segons el cas.

- No es podran situar en terrenys amb pendent superior al 20%. Serà obligat fer l'aixecament topogràfic de detall de la parcel·la per tal de assegurar l'adaptació topogràfica dels panells i instal·lacions auxiliars.

- Es situaran a un mínim de 500m dels espais Xarxa Natura 2000 i PEIN del municipi, per fer una transició gradual entre els espais de màxima protecció i aquestes explotacions industrials.

Les noves línies d'evacuació d'energia elèctrica d'aquestes instal·lacions hauran d'estar adaptades a la normativa vigent sobre protecció de l'avifauna (elements anticollisió i per evitar l'electrocució). S'estudiaran les alternatives de connexió més viables, prioritzant les solucions soterrades".

Per tot plegat,

SOL·LICITEM

- Que tinguin en compte totes les al·legacions fetes en aquest document.
- Que aquesta entitat sigui considerada com a interessada i, d'acord amb el que disposa l'article 35,a) de la llei 30/1992, de 26 de novembre, modificada per la llei 4/1999, de 13 de gener, la llei 55/1999, de 29 de desembre, (d'incorporació de la Directiva 90/313/CEE a l'ordenament intern espanyol).

Figueres, 16 d'agost de 2024

Signat

Llorenç Pascua

President de la IAEDEN-Salvem l'Empordà