

OGAU (Oficina de Gestió Ambiental Unificada) de Girona

Plaça de Pompeu Fabra, 1

17002 Girona

**Assumpte: G1CS210206, Granja Molas (Cantallops) Ramadera Montpedrós, SL -
Persones interessades en el procediment**

En **Llorenç Pascua Subiranas** amb DNI [REDACTED] actuant en nom i representació de la IAEDEN associació amb NIF [REDACTED] i domicili social al C/ Sant Vicenç, 30 1er 17600 Figueres i en representació de la plataforma cívica Salvem l'Empordà compareix i com millor procedeixi en dret,

DIU

Que l'entitat i la plataforma que representa té com a objectius l'estudi, la defensa i la conservació del medi ambient i del territori.

Que com sigui aquests objectius interessin al bé comú i com a tal estan reconeguts a l'article 45 de la Constitució Espanyola.

Que la Sala Segona del Tribunal Suprem, en sentència dictada el 30 de novembre de 1990, en vista el recurs del sumari 12/85 de la Secció Tercera de la Audiència Provincial de Barcelona, reconegué el dret a gaudir del medi ambient com a dret fonamental dels ciutadans espanyols.

Aquesta entitat defensa que *“la integració de la conservació de la natura en el procés de presa de decisions socioeconòmiques és indispensable, i que hi ha una clara interdependència entre el manteniment de la integritat dels sistemes naturals i culturals i la provisió d'opcions socials i econòmiques atractives i amb futur. No es podrà avançar cap a la sostenibilitat si no s'assoleix una relació equilibrada entre les necessitats socials, l'activitat econòmica i el funcionament dels ecosistemes, que proveeixen els serveis ambientals essencials, dels quals depèn no sols la qualitat de vida, sinó fins i tot la pròpia existència humana”* (Josep M^a Mallarach a Revista de Girona).

Que a l'empara de les Lleis i fent ús del dret de participació ciutadana en el Decret Legislatiu 1/2010 de 3 d'agost pel que s'aprovà el Text Refós de la Llei d'Urbanisme i demés preceptes concordants

Que el present escrit s'interposa dins del termini i es fonamenta en les següents:

AL·LEGACIONS

PRIMERA.- CONTAMINACIÓ DELS AQÜÍFERS. CREIXEMENT PERSISTENT DE LA CABANA PORCINA (2010-2021). AFECTACIONS AL MEDI AMBIENT I A LA SALUT. L'INCREMENT DE LA CABANA I DE LES ZONES VULNERABLES. INCREMENTA LA CONTAMINACIÓ DE LES AIGÜES SUBTERRÀNIES.

Creixement persistent en el temps de la cabana porcina (2010-2021)

Les places de porcs aprovades s'incrementen sistemàticament any rere any:

	CATALUNYA	ALT EMPORDÀ
2010	7.804.890	405.967
2015	8.406.817	425.796
2016	8.721.551	440.642
2017	8.989.144	458.866
2018	9.166.423	466.877
2019	9.414.802	472.303
2020	9.572.904	477.811
2021	9.731.799	483.264

AFECTACIONS AL MEDI AMBIENT I A LA SALUT DE L'INCREMENT DE LA CABANA.

Aquest increment té conseqüències:

Incrementa l'excedent de nitrogen.

L'excedent de nitrogen a Catalunya, segons el MITECO és de 72.508,3 tones el 2017. Representa un excedent net per ha de 58,7 kg, fet que impossibilita una aplicació adequada de les dejeccions i equilibrada amb les necessitats dels cultius.

Año	Entradas de Nitrógeno (t)	Salidas de Nitrógeno (t)	Excedente Neto de Nitrógeno (t)	Superficie agraria utilizada (miles de ha)	Excedente de Nitrógeno Neto por hectárea (kg/ha)
2010	181.485,3	124.516,6	56.968,7	1.342,2	42,4
2011	177.032,1	122.126,5	54.905,6	1.323,9	41,5
2012	174.644,2	119.806,1	54.838,1	1.281,8	42,8
2013	177.069,9	128.293,1	48.776,8	1.237,9	39,4
2014	192.689,5	125.116,4	67.573,1	1.220,2	55,4
2015	193.278,4	120.912,4	72.366,0	1.234,3	58,6
2016	190.790,6	128.628,8	62.161,8	1.235,3	50,3
2017	197.682,3	125.174,0	72.508,3	1.234,9	58,7

Tabla 4.57. Evolución del Balance de Nitrógeno en Cataluña 2000-2017.
(MAPA, 2018a)

Microsoft Word - 20201217_NITRATOS ES 2016_2019_21_EDICION FINAL.docx (miteco.gob.es)

Segons el mateix informe el 79,7% d'aquest excedent és provocat pel sector agrari, principalment per la ramaderia intensiva. A Catalunya el pes de la ramaderia és rellevant.

Amb l'excedent actual no és possible aplicar les dejeccions complint amb la normativa vigent. Les ampliacions de capacitat s'aproven amb la certesa de què les dejeccions no es podran aplicar correctament,

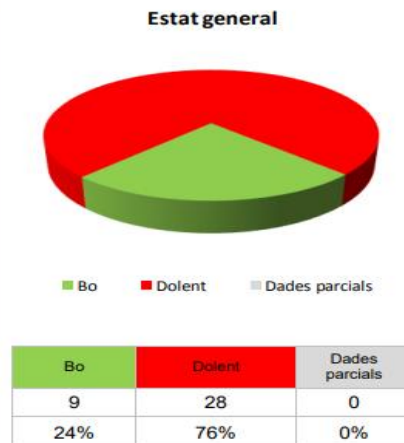
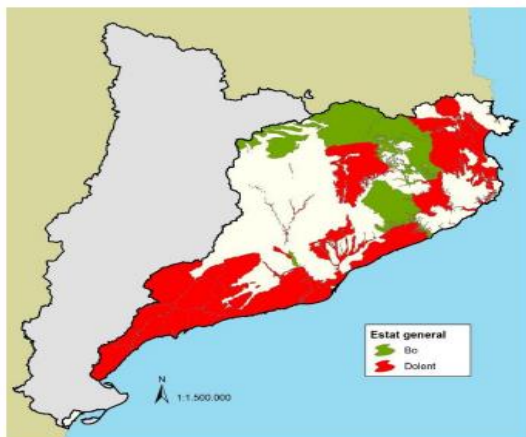
Incrementa la contaminació de les aigües subterrànies.

Els informes de seguiment de la qualitat de l'aigua de l'ACA, indiquen que les masses subterrànies d'aigua (MAS) de Catalunya estan cada cop més contaminades.

<p>AIGUA: contaminació de masses d'aigua subterrània</p> <p>43-67% per nitrats</p> <p>76% per nitrats i altres</p>	<ul style="list-style-type: none">- Masses contaminades per nitrats<ul style="list-style-type: none">38% impress 201341% informe ACA 201643% impress 2019- Masses contaminades en total:<ul style="list-style-type: none">61% impress 201376% impress 2019
--	--

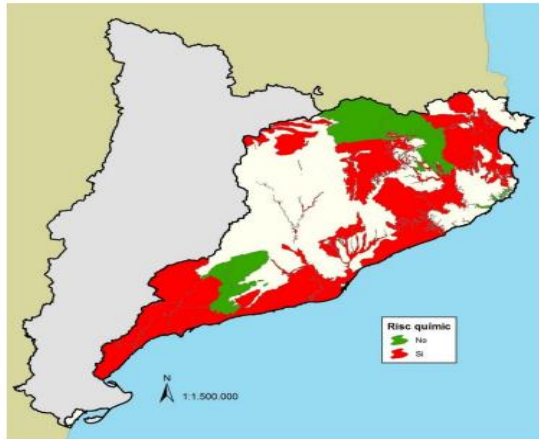
Les MAS de l'Alt Empordà estan totes en mal estat:

Mapa 49. Estat general de les aigües subterrànies



Els mateixos informes indiquen que existeix el risc cert de no poder assolir el 2027 el bon estat de les MAS de l'Alt Empordà per complir amb la directiva europea marc de l'aigua.

Mapa 64. Risc de no assolir el bon estat químic de les masses d'aigua subterrània



Les masses que afecten Cantallops i Sant Climent Sesebes estan en mal estat químic i l'estat final és dolent:

Masses d'aigua Subterrànies CIC (Pla de Gestió 2022-27)

Conca alta de la Muga

Codi ACA de la massa subterrània: MAS03

Codi europeu de la massa d'aigua subterrània: ES100MSBT03_01

Codi europeu de la Demarcació Hidrogràfica: ES100

Nom de la massa d'aigua subterrània: Conca alta de la Muga

Horitzó de la massa subterrània: SUPERIOR

Superfície de la massa d'aigua subterrània en Km2: 471.741466

Categoria de la massa segons el PdG 2022-2027: GW

Estat químic de la massa d'aigua subterrània: Dolent

Estat quantitatiu de la massa d'aigua subterrània: Bo

Estat final de la massa d'aigua subterrània: Dolent

Masses d'aigua Subterrànies CIC (Pla de Gestió 2022-27)

Detrític neogen de l'Empordà

Codi ACA de la massa subterrània: MAS06

Codi europeu de la massa d'aigua subterrània: ES100MSBT06_01

Codi europeu de la Demarcació Hidrogràfica: ES100

Nom de la massa d'aigua subterrània: Detrític neogen de l'Empordà

Horitzó de la massa subterrània: INFERIOR

Superfície de la massa d'aigua subterrània en Km2: 744.584488

Categoria de la massa segons el PdG 2022-2027: GW

Estat químic de la massa d'aigua subterrània: Dolent

Estat quantitatiu de la massa d'aigua subterrània: Bo

Estat final de la massa d'aigua subterrània: Dolent

<https://aca.gencat.cat/ca/plans-i-programes/pla-de-gestio/2n-cicle-de-planificacio-2016-2021/document-impres/>

[Memòria IMPRESS 2019 \(gencat.cat\)](#)

<https://sig.gencat.cat/visors/hipermapa.html>

Increment de les zones vulnerables.

Malgrat que el termini assenyalat com a límit per a aconseguir els objectius ambientals en les masses d'aigua per la Directiva 2000/60/CE del Parlament Europeu i del Consell, de 23 d'octubre de 2000 per la qual s'estableix un marc comunitari d'actuació en l'àmbit de la política d'aigües, finalitza a finals de l'any 2027, les zones vulnerables als nitrats identificades no han parat de créixer.

Increment de Zones Vulnerables	ZV 1998	203 municipis
	ZV 2021	466 municipis (45 més que el 2015, 9 de Girona, Cantallops a AE)

Els nous mapes amb la localització de les aigües afectades per la contaminació ocasionada pels nitrats, que publicarà el MITECO, de conformitat amb el Reial Decret 47/2022, de 18 de gener, sobre *protección de las aguas contra la contaminación difusa produïda pels nitrats procedents de fonts agràries*, tindrà en compte les aigües subterrànies amb una concentració de nitrats superior a 37,5 mg/l, (actualment 50 mg/l) cosa que incrementarà encara més les zones que podran ser declarades vulnerables als nitrats.

Per altra banda, es preveu que l'estat quantitatiu de les masses d'aigua subterrànies es deteriori ràpidament per les sequeres perllongades que patirem a conseqüència del canvi climàtic.

Ordre TES/80/2021, de 9 d'abril, per la qual es revisen les zones vulnerables en relació amb la contaminació per nitrats procedents de fonts agràries i s'apliquen les

SEGONA.- GRAN CONTAMINACIÓ EN EL POU D'ABASTAMENT PÚBLIC D'AIGUA DE CANTALLOPS: EL POU DE SALOU (TAMBÉ ANOMENAT DE LA VINYETA VELLA). GRAN PROXIMITAT DE LES GRANGES DE JOPLAMA, SL (AVUI RAMADERA MONTPEDRÓS, SL) AL POU D'ABASTAMENT PÚBLIC D'AIGUA.

A la pàgina 2 de l'informe d'11 d'agost 2015 de l'Agència de Salut Pública de Catalunya, i signat pel senyor Pere Serra, és demolidor i detectem que el pou (de Salou o de Vinyeta Vella) està contaminat per nitrats. I no només això, no és la primera vegada que es detecta. La intuïció és confirmada científicament. Diu:

D'acord amb els resultats de l'anàlisi d'aquesta captació recollida en data 4.11.13, el paràmetre nitrat analitzat en la mostra d'aigua està en una concentració (75 +- 10 mg/L) en l'entorn del valor paramètric (50 mg/L) que estableix el Reial Decret 140/2003.

La presència del paràmetre nitrat en l'aigua d'aquesta captació s'atribueix a una contaminació d'origen agropecuari. De fet hi ha alguns antecedents de mostres puntuals d'aigua de l'abastament amb concentracions d'aquest paràmetre superiors al valor paramètric, o properes a aquest, a causa de l'ús d'aquesta captació.

La proximitat de les tres granges de JOPLAMA, SL (AVUI RAMADERA MONTPEDRÓS, SL) del pou d'abastament públic d'aigua, a 584 metres, a 502 metres i a 447 metres del mateix. Les pràctiques sobre la gestió de les dejeccions ramaderes no van ser les correctes i són la causa principal per entendre l'esmentada contaminació. La presència del paràmetre nitrat en l'aigua d'aquesta captació s'atribueix a una contaminació d'origen agropecuari, segons l'informe de l'Agència de Salut Pública de Catalunya.

Per altra banda, l'any 2019, amb informació extreta de l'ACA donava uns valors molt elevats. El municipi de Cantallops en aquells moments no estava inclòs entre les zones vulnerables delimitades de Catalunya, si bé en aquell moment estava en procés de revisió. En aquest sentit, se sabia que el municipi estava en estudi per ésser incorporat com a zona vulnerable per contaminació de nitrats. Cantallops, com hem vist té un pou on s'analitzen els compostos del nitrogen: el pou de Salou (o de la vinyeta vella). Els resultats dels anys 2013, 2015, 2016, 2017 i 2018 donaven valors per sobre dels criteris sanitaris de qualitat de l'aigua per consum humà que és de 50 mg/l, en certificar-se els següents resultats:

2013: 80,3 mg/l

2015: 80,2 mg/l

2016: 85,6 mg/l

2017: 70,1 mg/l

2018: 68,4 mg/l

Tant va ser així que el març de 2020 Cantallops va ser inclòs com a zona vulnerable. L'Agència Catalana de l'Aigua (ACA) va elaborar un nou mapa de zones vulnerables per nitrats que va afegir 45 municipis de 19 comarques als que ja hi havia fins ara. La revisió es va fer a partir de l'informe quadriennal 2012-2015, dels resultats de les xarxes de control dels Programes de Seguiment i Control duts a terme per l'ACA fins al 2018 i de les dades de nitrats provinents del Programa de vigilància i control sanitari de les aigües de consum humà de Catalunya del Departament de Salut.

Igualment, l'Ordre TES/80/2021, de 9 d'abril, per la qual es revisen les zones vulnerables en relació amb la contaminació per nitrats procedents de fonts agràries i s'apliquen les mesures del programa d'actuació a les zones vulnerables, s'inclou el municipi de Cantallops com a zona d'afectació per contaminació de nitrats.

Segons la informació tramesa el passat mes de març per l'ACA a la IAEDEN (Codi expedient ACA: SI2023000085), sobre l'estat de diferents aquífers de l'Alt Empordà, en al cas de l'esmentada captació de Cantallops dona els següents valors:

2021: 59,2 mg/l

2022: 53,3 mg/l

Municipi	Toponímia	Codi pou	X	Y	Dta Mostra	Nutrients			
						Amoni	Fosfats	Nitrats	Nitrits
						mg NH4/L	mg PO4/L	mg NO3/L	mg NO2/L
CANTALLC	QLSub - Pc	17041-0002	494833	4696260	2021/04/12	0,1	0,1	59,2	0,02
					2022/04/25	0,1	0,1	53,3	0,02

Tanmateix, l'any 2022, l'associació ADDA (Asociacion Defensa Derechos Animal), per encàrrec de *Greenpeace*, va prendre mesures dues vegades de diferents fonts del

terme de Cantallops. La primera va tenir lloc el 27 de juliol de 2022 i, la segona, el 9 de desembre de 2022. Del mateix pou de Salou (o de la vinyeta vella), on només hi va poder accedir el primer dia, aquestes mesures divergeixen amb les aportades per l'ACA.

DADES MOSTREIG (ADDA per Greenpeace):

1r Punt:

NOM: Pou de la Vinyeta Vella / Pou de Salou (Captació d'aigua potable del municipi)

COORDENADES: 42.4181060 / 2.9370640

RESULTATS:

27 Juliol 2022

- **A: 67 mg/l**
- **B: 69 mg/l**
- **C: 69 mg/l**

En aquest primer punt (el Pou de Salou), del 9 de desembre no van haver-hi resultats perquè, tal i com explica el representant de l'ADDA, van ser "Nuls i a remarcar, perquè quedem per telèfon amb l'alcalde, seguríssim, perquè ens obri el pou, i quan ens hi presentem no contesta i l'Ajuntament està tanca".

AIGUA DE BOCA

Més enllà d'aquesta captació directe, l'aigua de boca de les aixetes de les cases, segons la mesura realitzada **per l'ADDA, constava amb uns paràmetres al voltant de 40 mg/l** que tampoc coincideixen amb les provinents del DIPSALUT, amb la seva comunicació de 23 de maig de 2023 (Expedient 2023/312/H010701_Comunicació relativa a la informació sol·licitada per IAEDEN sobre dades resultants del programa Pt03) on hi consta:

"Cantallops ZS Cantallops març-23 26 ppm

La mesura presa de la font pública realitzada per l'ADDA és la següent:

6è Punt:

NOM: Font Pública (davant de la Plaça de l'Ajuntament)

DESCRIPCIÓ: Captació provinent directament del Dipòsit del Municipi, com l'aigua de boca (coincideix exactament en els resultats)

RESULTATS NITRATS:

27 Juliol 2022

- **A: 40 mg/l**
- **B: 40 mg/l**
- **C: 40 mg/l**

6è Punt:

NOM: Font Pública (davant de la Plaça de l'Ajuntament)

DESCRIPCIÓ: Captació provinent directament del Dipòsit del Municipi, com l'aigua de boca (coincideix exactament en els resultats)

RESULTATS NITRATS:

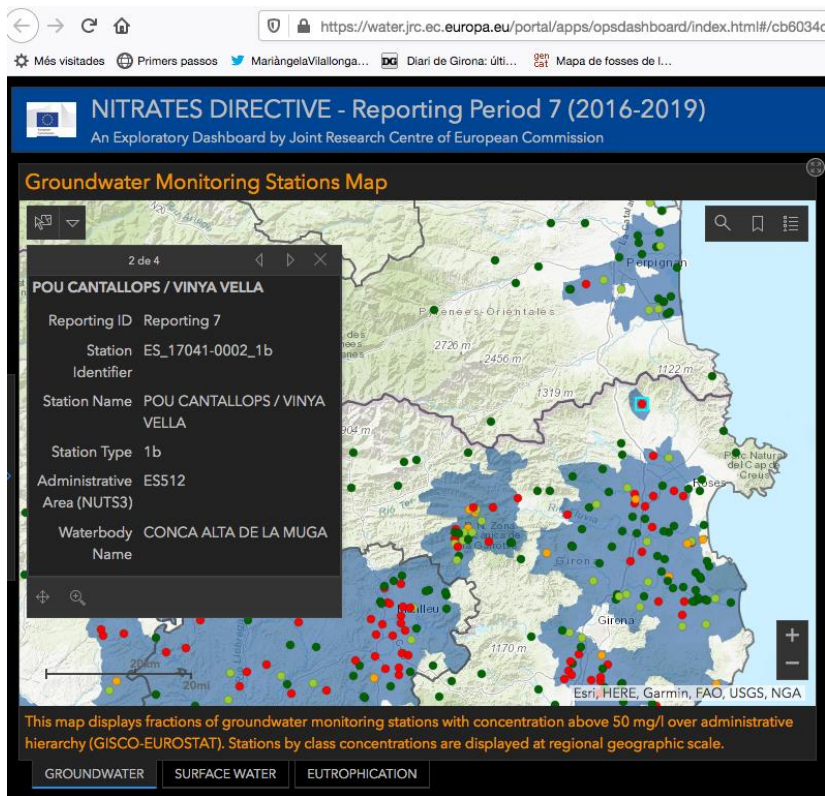
9 desembre 2022

- **A: 39 mg/litre**
- **B: 40 mg/litre**
- **C: 41 mg/litre**

Vistos aquests valors, els del pou d'abastament públic d'aigua (de Salou o de la vinyeta vella) queda palesa la greu situació en la qual es troba el poble de Cantallops. Amb una sequera persistent, i en el context de canvi climàtic, arribarà un punt que, quan no baixi aigua de les captacions de la Muntanya de Cantallops, l'aigua de boca no es podrà consumir.

En aquest sentit, recordar que el gener de 2022, el Govern central a aprovar un nou Reial Decret per a fer front al problema de la contaminació per nitrats (**Real Decreto 47/2022, de 18 de enero, sobre protección de las aguas contra la contaminación difusa producida por los nitratos procedentes de fuentes agrarias**). En aquest Reial Decret es rebaixa el lílindar per a declarar una massa d'aigua subterrània afectada per la contaminació per nitrats a 37,5 mg/l, quan abans era 50 mg/l.

Fruit de la **Directiva de Nitrats** aquesta problemàtica està recollida amb les dades concretes de l'esmentat pou de Cantallops (amb el pic de **85,6 mg/l**), també apareix de forma pública en la pàgina web de la **Unió Europea** que tot seguit fem constar:



<https://water.jrc.ec.europa.eu/portal/apps/dashboards/cb6034c2a75e4df282f8a62f90c16caa>

PROBLEMES DE SALUT

A partir de 25 mg/l es considera una alerta important i preocupant. I, com se sap, causa diferents problemes de salut. No actuar, en aquest sentit, representa una negligència important. *Greenpeace*, a les conclusions de la contaminació a Espanya adverteixen els diversos riscos que existeixen i de la greu irresponsabilitat que comporta no prevenir aquest problema:

Los nitratos en sí son relativamente poco tóxicos, sin embargo, su toxicidad viene determinada por su conversión a nitrito. Los nitratos pueden transformarse en nitritos por reducción bacteriana tanto en los alimentos (durante el procesado y el almacenamiento), como en el propio organismo (en la saliva y el tracto gastrointestinal). Por este motivo el grupo de mayor riesgo por la ingesta de nitratos son los bebés menores de 6 meses. En el caso del empleo de agua contaminada con nitratos para la preparación de biberones es posible la aparición de cuadros de cianosis (síndrome bebé azul) debido a la formación de metahemoglobina en sangre. Esta intoxicación se produce cuando se absorben nitratos que, por la acción bacteriana, se transforman en nitritos, mucho más tóxicos. Los nitritos, al ser absorbidos, pasan a la sangre

combinándose con la hemoglobina, que transporta el oxígeno, dando lugar a la metahemoglobina, con menor capacidad de transporte. De tal manera que el poder de absorción del oxígeno por la sangre disminuye progresivamente y se traduce en fenómenos de asfixia interna.

Sin embargo, esta intoxicación no ocurre en niños de mayor edad ni en adultos, en los que al existir una acidez gástrica más elevada no se produce una proliferación bacteriana en los tramos altos del intestino, por lo que esta reducción de nitratos a nitritos ocurre en menor medida. **El riesgo existe para la población general, aunque hay grupos de especial riesgo que podría sufrir mayores efectos por la ingesta de nitratos como son las que presenten alteraciones que provoquen un aumento de la formación de nitritos, que tienen una hemoglobina anómala o que sufren carencias en el sistema enzimático encargado de transformar la metahemoglobina en hemoglobina.** Entre ellas se encuentran: mujeres embarazadas, personas con hipoclorhidria gástrica natural o provocada por tratamientos antiácidos (úlceras pépticas, gastritis crónica), personas con déficits hereditarios de metahemoglobina-reductasa o de NADH y personas con hemoglobina anómala.

La International Agency for Research on Cancer (IARC), dependiente de la **OMS**, **clasificó la ingesta de nitratos y nitritos en condiciones específicas como “probablemente cancerígena para el ser humano” (grupo 2A).** Según el Ministerio de Sanidad, “diversos estudios han evaluado la asociación entre exposición a nitrato a través del agua y diversos tipos de cáncer: estómago, vejiga, riñón, próstata, linfoma no-Hodgkin y colorectal. Sin embargo, la evidencia de carcinogenicidad por exposición a través del agua es inadecuada”³. Recientes estudios científicos ponen también de manifiesto cómo existe una relación directa entre la excesiva fertilización (y, por ende, contenido en nitratos) de cultivos como el trigo, **que podrían explicar la alta prevalencia de la celiaquía, una dolencia cada vez más habitual en nuestra Sociedad.**

El exceso de nitratos en el agua genera una serie de problemas para el entorno y la biodiversidad de la zona afectada por esta contaminación. Además, producen que el agua contaminada quede inservible para otros usos. A partir de 25 mg/l se considera ya una incidencia importante y una alerta ante una posible contaminación.

TERCERA.- CONTAMINACIÓ PER METÀ, AMONÍAC O ÒXIDS NITROSOS

Com acabem de veure la presència de compostos nitrogenats, especialment nitrats, és el problema de contaminació difusa més important a les aigües subterrànies de Catalunya i el principal responsable del mal estat de les masses d'aigua subterrànies, afectant també les aigües superficials. D'acord amb la informació del Pla de gestió del districte de conca fluvial de Catalunya (2n cicle) (2016-2021), de les 37 masses d'aigua subterrànies, 17 masses estan en mal estat químic per nitrats. En conseqüència, un 46% del total d'aquestes masses estan afectades per concentracions elevades de nitrats (superiors a 50 mg/l).

Per tot això, considerem que cal limitar les futures ampliacions de granges porcines en relació amb la contaminació i la concentració de nitrats. Si no es fa així no s'està realitzant una bona planificació ni una prevenció adequada per evitar la contaminació de l'aqüífer ni els altres efectes nocius per les persones i el medi ambient.

En aquest sentit, a banda de les mesures consignades dels nitrats en el pou de Salou de Cantallops, les emissions de les Granges Molas són les següents:

ENLLAÇ PRTR:

https://prtr-es.es/Informes/fichacomplejo.aspx?Id_Complejo=2973

EMISSIONS (2020):

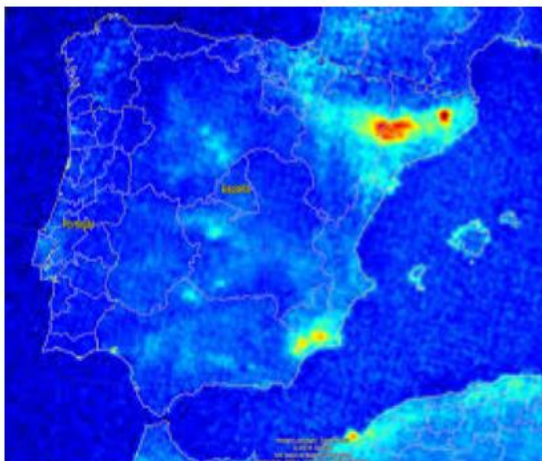
- METÀ: 38.219,6 kg/any
- AMONÍAC: 8.576,67 kg/any
- ÒXIDS NITROSOS: 1,64 kg/any
- PARTÍCULES PM10: 302,18 kg/any
- PARTÍCULES TOTALS SUSPENSÍO: 1.329,29 kg/any

Increment d'amoníac

A banda dels nitrats cal tenir en compte aquest paràmetre per ampliar distàncies d'ubicació de granges respecte al cursos d'aigua superficials, basses, estanys i prats de dall, ja que contribueix a l'eutrofització d'aquestes aigües. També sobre el nucli urbà i els masos per les afectacions que sobre la salut de les persones.

El 96,7% de les emissions d'amoníac estan generades per les activitats agrícoles i ramaderes segons l'inventari nacional de contaminants atmosfèrics. Aquestes emissions s'han de reduir respecte al 2005. En el mapa s'observa que la concentració de les emissions no és homogènia, essent molt més elevada a Catalunya i l'Aragó.

Mapa de la concentració de les emissions d'amoníac



Les emissions de NH₃ superen des de l'any 2010 el límit (sostre) d'emissió fixat per a Espanya pel Protocol de Göteborg revisat i ratificats per la DIRECTIVA (UE) 2016/2284 de 14 de desembre de 2016 relativa a la reducció de les emissions nacionals de determinats contaminants atmosfèrics.

En el Reial decret 818/2018, de 6 de juliol, s'estableixen els compromisos nacionals actualitzats de reducció de les emissions de determinats contaminants atmosfèrics, entre ells l'amoníac.

EMISSIONS 2020 483 quilotonelades

Segons el inventari nacional d'emissions a l'atmosfera el 96,7% estan generades per les activitats agrícoles i ramaderes

Les emissions de NH₃ tenen una evolució creixent a partir de 2010, com l'excés de nitrogen i l'increment de la cabana porcina, cosa que impossibilita complir amb els objectius de reducció compromesos.

Emisiones totales (kilotoneladas) para los principales contaminantes

	1990	1995	2000	2005	2010	2015	2017	2018	2019	2020	Variación 2020/2019
NO_x	1.393	1.435	1.455	1.441	1.025	912	887	871	816	692	-15,1 %
COVNM	1.078	947	917	763	601	551	578	592	584	563	-3,5 %
SO_x	2.128	1.823	1.420	1.230	261	271	236	214	167	127	-23,9 %
NH₃	463	429	521	482	435	453	475	474	471	483	2,7 %
PM_{2,5}			181	161	155	146	131	148	130	123	-5,6 %

L'Informe resumen Inventario de Emisiones de Contaminantes Atmosféricos (març 2022), conclou que *les emissions de NH₃ en 2020, generades en un 96,7% per les activitats agrícoles i ramaderes, van augmentar un 2,7% a nivell nacional respecte a l'any anterior, fonamentalment per un increment dels fertilitzants nitrogenats inorgànics (inclou la fertilització amb urea).*

La directiva europea de sostres té per objecte limitar les emissions que provoquen l'acidificació i l'eutrofització i les precursors d'ozó per a reforçar la protecció del medi ambient i de la salut humana enfront dels riscos dels efectes nocius de l'acidificació,

l'eutrofització de l'aigua i l'ozó en la baixa atmosfera, avançar cap a l'objectiu a llarg termini de no superar les càrregues i els nivells crítics i de protegir de manera eficaç a tota la població enfront dels riscos coneguts per a la salut que es deriven de la contaminació atmosfèrica mitjançant la fixació de sostres nacionals d'emissió.

La Directiva s'aplica a totes les fonts resultants d'activitats humanes dels següents contaminants: amoníac (NH₃); òxids de nitrogen (NO_x); compostos orgànics volàtils no metànics (COVNM) i diòxid de sofre (SO₂). Per a aconseguir la seva comesa, la Directiva estableix uns sostres nacionals d'emissió, entesos com la quantitat màxima d'una substància que pot emetre un estat membre en un any. En el cas de l'amoníac s'han de reduir les emissions en un 3% respecte al 2005 fins al 2030 i un 16% els anys següents.

Atès que la producció d'amoníac pràcticament prové de les activitats agràries, és obvi que l'increment de la capacitat productiva de les explotacions ramaderes dificulta l'objectiu de reducció d'un gas nociu pel medi ambient i per la salut de les persones.

Per altra banda, algunes de les mesures aplicades per reduir l'amoníac com l'acidificació dels purins, poden evitar la seva transferència a l'atmosfera, però el mantenen en forma soluble i, per tant, transferible als aqüífers quan no és assimilable pels cultius perquè existeix un excedent de nitrogen.

Per tot això, cal incloure paràmetre de contaminació de nitrats per limitar futures ampliacions i també paràmetres relacionats amb contaminants com el metà, l'amoníac o òxids nitrosos.

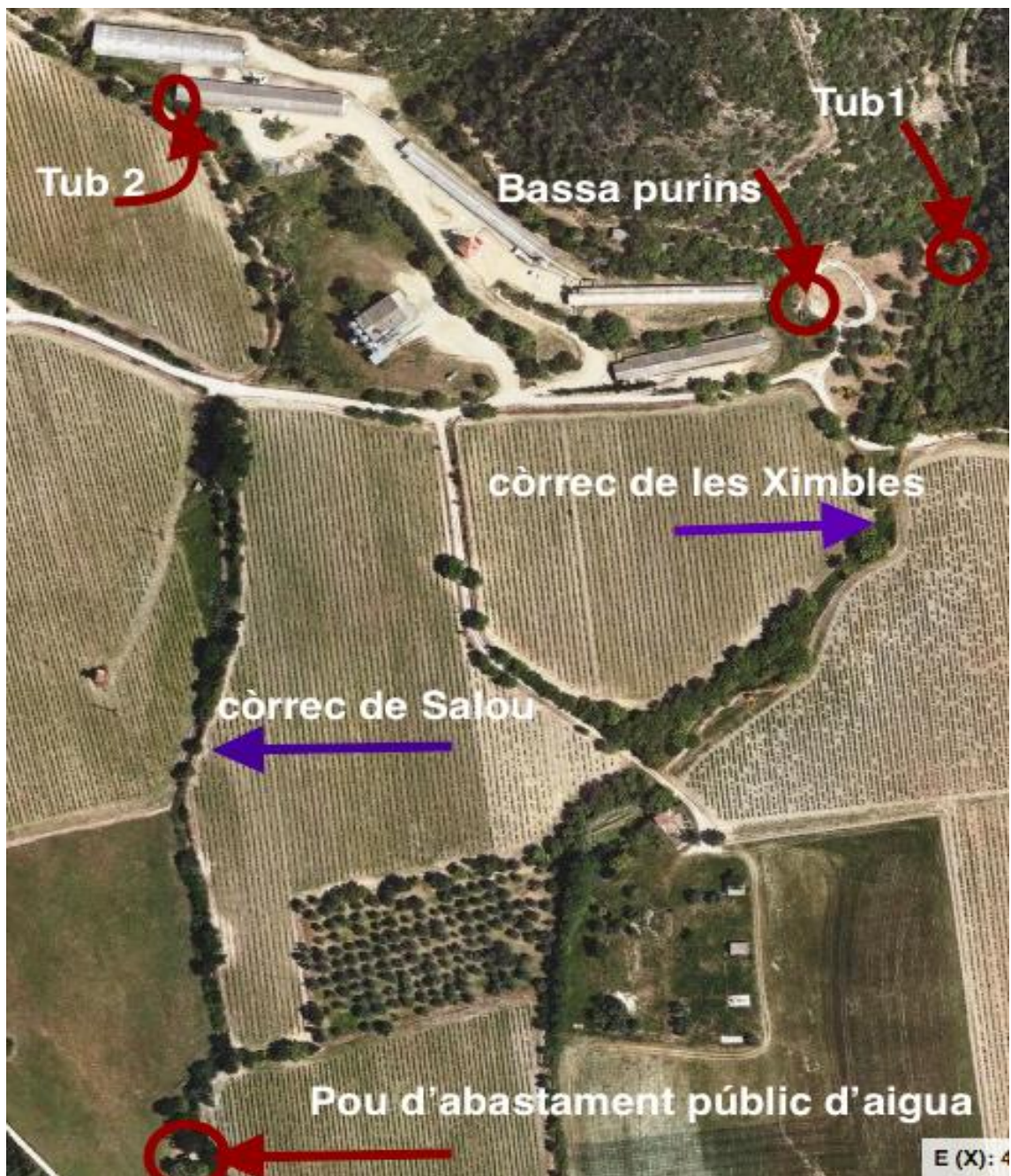
QUARTA.- A LA GRANJA MOLAS DE CANTALLOPS EXISTEIXEN DOS TUBS QUE INDIQUEN L'ABOCAMENT HISTÒRIC DE PURINS A CURS FLUVIAL: UN DIRECTAMENT (DES DE LA BASSA DE PURINS); I L'ALTRE, DES D'UNA NAU, A TRAVÉS D'UN REC D'ESCORRENTIA. EL PRIMER A L'EST I EL SEGON A L'OEST DE LES INSTAL·LACIONS DE LES GRANGES ESMENTADES. POSSIBLES RESPONSABILITATS DE DELICTE MEDIAMBIENTAL, CONTAMINACIÓ PER NITRATS EL POU D'ABASTAMENT PÚBLIC D'AIGUA DE CANTALLOPS I DANYS A LA SALUT DE LES PERSONES.

La granja Molas és propera a cursos hídrics que drenen les seves aigües cap al Còrrec de Salou i cap el Còrrec de les Ximbles, unint-se formant el Còrrec del Viell que, finalment i prop del mas Llobet, s'uneix a la Riera de Torrelles, pel seu pel seu

marge esquerre (mirant al sud). El Torrelles alhora, a l'alçada de Vilarnadal (Masarac), desemboca al riu Llobregat. I aquest, prop de Peralada, al riu Muga.

El pou d'abastament públic d'aigua de Cantallops està contaminat per nitrats. Les instal·lacions de la Granja Molas estan situades just al nord del pou. I, en aquest àmbit, es localitzen dos tubs que, dirigits a diferents cursos fluvials, indiquen abocaments històrics de purins a dos cursos fluvials diferents que, com hem descrit, s'uneixen més al sud. El primer (el "tub 1", que semblaria va estar connectat a la bassa de purins es troba al còrrec (rierol o torrent) de les Ximbles. El segon, el "tub 2", a través d'un rec d'escorrentia, al còrrec (rierol o torrent) de Salou.

Representació gràfica



Coordenades geogràfiques

TUB 1 (XIMBLES)

E (X) 495167

N (Y) 4696675

186,5 metres

TUB 2 (SALOU)

E (X) 494804

N (Y) 4696752

196,7 metres

La distància entre el Tub 2 i el pou d'abastament públic d'aigua és de 536 metres

FOTOGRAFIES

TUB 1 (XIMBLES)



Imatge 1: Fotografia des del llit del curs fluvial. Tub 1, molt a prop de la bassa de purins [E (X) 495167 / N (Y) 4696675]

TUB 2 (SALOU)



Imatge 1: Tub 2. Al peu de la nau de sud-oest. Va al rec d'escorrentia [E (X) 494804 / N (Y) 4696752]

Aquesta situació, fa uns mesos, va ser denunciada al Servei de Protecció de la Naturalesa de la Guàrdia Civil, l'Agència Catalana de l'Aigua, el Departament d'Acció Climàtica i l'Ajuntament de Cantallops.

CINQUENA.- PERMEABILITAT GAIREBÉ NUL·LA

En un informe geohidrològic de l'empresa Geotècnia, de Marta Picó, referent a l'ampliació d'una altra granja a Cantallops, de l'any 2020 a la qual vam presentar al·legacions i que no s'ha construït, diu que *“cal assenyalar que el sòcol granític sobre*

*el que discorren els cursos d'aigua superficial té una permeabilitat quasi nul·la (de l'ordre de 0,01 m/dia) i per això es formen, en zones planeres i de descàrrega, basses i estanys temporals que depenen del nivell freàtic i que, algun d'ells, estan catalogats i protegits sota la figura de la XN2000. L'aigua freàtica en aquestes àrees és molt superficial i per tant molt vulnerable a la contaminació. El flux d'aigua subterrània es mou en la mateixa direcció que els flux d'aigua superficial (N-S, NW-SE) de manera que **l'excés de nitrogen que es produeixi en tota l'àrea situada aigües amunt d'aquestes zones humides s'acumularà finalment a les basses posant en perill les espècies presents a l'espai.** Entre aquestes és destacable, especialment, *Marsilea strigosa*, una de les espècies d'Interès comunitari clau que propicien la conservació de l'espai natural.*

Les Basses de l'Albera és l'únic espai natural de Catalunya amb presència d'aquesta espècie i precisament, les mesures de conservació de l'espai indiquen que per la gestió i restauració del seu ecosistema és necessari el manteniment de les condicions físico-químiques de l'aigua. Pel contrari, aquestes condicions, es veuran alterades amb un augment de la càrrega de nitrogen aplicada en terrenys propers a la XN2000".

SISENA.- SÒL DE PROTECCIÓ ESPECIAL

La zona on es vol implantar la granja és un sòl de protecció especial del sistema d'espais obertes del Pla Territorial Parcial de les Comarques Gironines i prop de l'àrea de connector AE15: connector secundari de connexió de l'espai PEIN del Massís de l'Albera i amb els espais protegits de les Basses de l'Albera i el Riu Llobregat de l'Empordà.

SETENA.- PERMEABILITAT DELS TERRENYS I RISC DE CONTAMINACIÓ DE L'AQUÍFER

"Els terrenys on s'implementa l'ampliació de la Granja Molas formen part dels Aqüífers Locals en medis de baixa permeabilitat als granits i pissarres de la Jonquera Roc de Frausa (Codi Aqüífer 113H01). Es tracta d'una aqüífer fissurat en materials predominantment granítics de l'àrea de la Plana de Cantallops. Aquests granits estan recoberts en una franja àmplia a banda i banda del riu per dipòsits al·luvials formats per acumulacions de graves decimètriques a centimètriques no consolidades, majoritàriament pissarroses i que poden tenir un gruix de fins a 6-7 m aproximadament. Es tracta de materials molt permeables ($K=100\text{m}/\text{dia}$)". Bona part

dels terrenys que són receptores de dejeccions ramaderes són formades per aquests materials al·luvials, de manera que es produirà una percolació directa sobre l'aqüífer per porositat.

Les analítiques, com s'ha dit, disponibles a través de la xarxa de control de l'Agència Catalana de l'Aigua pel pou d'abastament públic (17041-0002) determinen també un excés de nitrats a l'aigua de consum municipal. La captació té una profunditat de 21 metres i travessa materials al·luvials constituïts per graves i sorres fins a arribar al granit que pot estar alterat en forma de sauló en els primers metres. Les dejeccions ramaderes que s'efectuen en terrenys pròxims al pou incideixen ara mateix negativament sobre la qualitat de l'aigua.

VUITENA.- RISC DE CONTAMINACIÓ PER NITRATS DEL SÒL

Les dejeccions ramaderes que suposen un risc de contaminació al sòl. No s'ha efectuat cap analítica per a comprovar la concentració de nitrogen als sols on es volen aportar les dejeccions ramaderes, tot i que s'ha comprovat que l'aigua subterrània té una concentració de nitrats per sobre el límits establert pel RD 140/2003 que regula la qualitat de l'aigua per a consum humà. Així doncs, s'evidencia que estem en un entorn on hi ha excés de nitrogen al sòl.

NOVENA.- EL TANCAMENT PERIMETRAL NO COMPLEIX AMB ELS REQUISITS DE BIOSEGURETAT, INFRAESTRUCTURES, EQUIPAMENT I MANEIG.

L'explotació disposa d'un grup naus situades més a l'oest, i un altre grup més a l'est, separats per diverses parcel·les.

Tres còrrecs travessen la parcel·la on estan emplaçades les naus de la part est, que conflueixen en el còrrec de les Ximbles i finalment en la riera de Torrelles (xarxa Natura 2000). Més a l'est limita amb el còrrec de Salou.

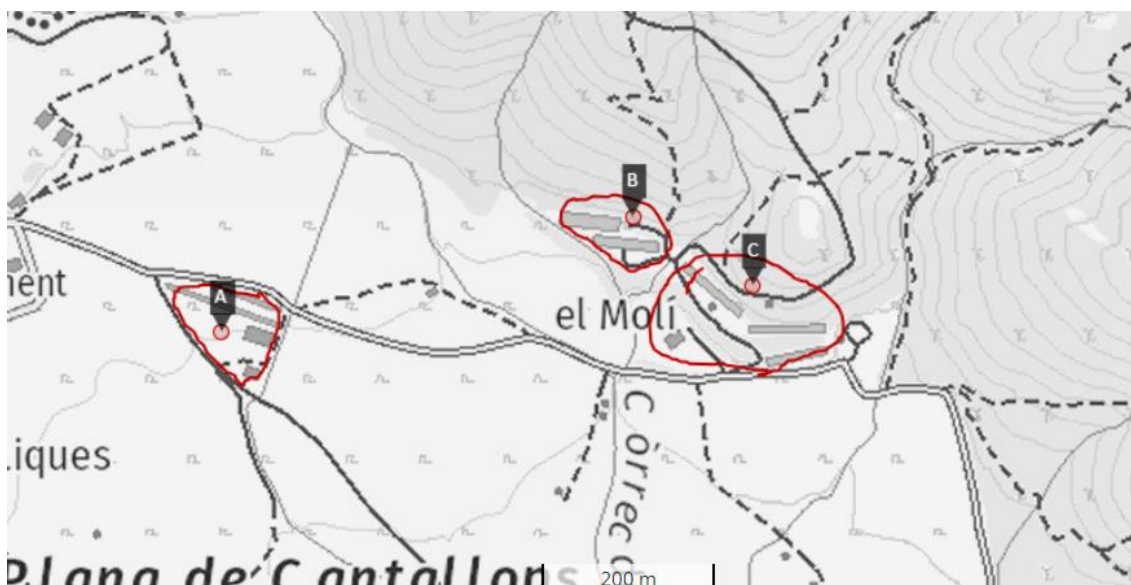
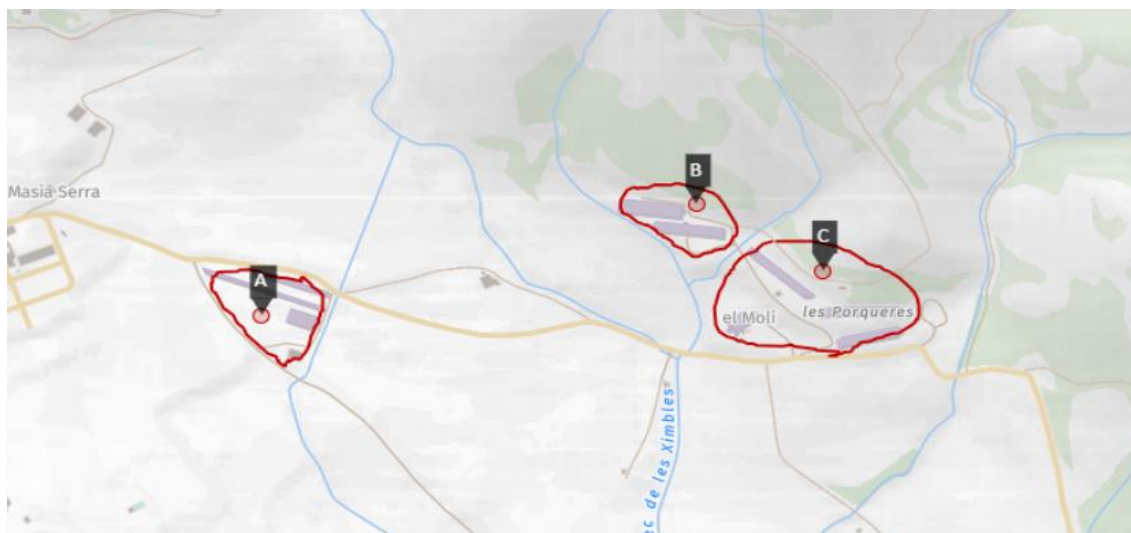
El criteri consolidat i recurrent de l'ACA, és aplicar la llei d'aigües i, per tant, **no autoritza cap construcció, ni cap instal·lació de tanques en la llera i en la zona de servitud de domini públic dels cursos d'aigua que travessen la finca.**

Així ho determina l'apartat primer de les conclusions de l'informe tècnic de l'ACA UDPH 2023006069, referent a un còrrec similar a Espolla,

S'haurà de deixar lliure de construccions i tanques la zona de servitud del domini públic hidràulic, que correspon a la franja de terreny de 5,00 m d'amplada al costat

dels marges del rec innominat, tal i com estableix l'article 6 del text refós de la Llei d'Aigües, aprovat per reial decret legislatiu 1/2001, de 20 de juliol.

En les captures de pantalla de l'Hipermapa, es pot veure les ubicacions actuals de les naus de la granja Molas:



En els plànols anteriors es pot observar que les instal·lacions de la granja Moles, estan repartides en tres nuclis que hem identificat amb les lletres A, B i C:

- A: el situat més a l'oest a tocar del poble de Cantallops, separats dels altres pel camí a Cantallops i un còrrec.

- B: situat més a l'est, entre el A i el C, i envoltat de dos còrrecs que limiten el seu accés per l'est, l'oest i el sud,
- C: el situa més a l'est, separat del B per un còrrec, limitant per l'est amb el còrrec de Salou i pel sud amb el camí a Cantallops

La ubicació de les instal·lacions de la granja Molas, com hem vist en els mapes anteriors, no permet que el tancament perimetral de l'explotació pugui ser continu i encerclar totes les instal·lacions de l'explotació. Les tanques no poden travessar els còrrecs i han de deixar lliure **la zona de servitud del domini públic hidràulic**, que correspon a la franja de terreny de 5,00 m d'amplada al costat dels marges dels recs. Tampoc, com és obvi, poden travessar els camins i vies públiques.

Per tant, no compleix, i difícilment podrà complir amb les prescripcions del decret 40/2014, i amb les condicions de bioseguretat, infraestructures i maneig de les explotacions que prescriu l'article 5 del RD 306/2020, que transcrivim a continuació:

Decret 40/2014 i instrucció de tancament perimetral:

*En cas que es presenti una **modificació al registre derivada d'ampliacions**, canvis d'orientació i canvis d'activitat, **serà obligatori disposar de la tanca perimetral abans de la inscripció** de l'esmentada modificació*

*L'article 6.10 del decret 40/2014 estableix que les explotacions ramaderes s'han de situar en una àrea delimitada mitjançant un tancat perimetral, neta de vegetació, aïllada de l'exterior i que permeti un control eficaç d'entrades i sortides de vehicles i persones. **La tanca ha d'assegurar que el personal de l'explotació pugui realitzar totes les operacions** rutinàries derivades de la seva activitat **sense sortir del recinte que delimita.***

*Perímetre: la tanca ha de **ser única i continua**, de manera que **totes les instal·lacions i els elements que formen part de l'explotació han de quedar inclosos dins d'una única àrea.** Com a instal·lacions i elements s'entenen les naus d'allotjament dels animals, els femers, basses de purins, dipòsits d'aigua, sitges de pinso, aparells de ventilació, magatzems, així com la resta d'instal·lacions necessaris per al desenvolupament de l'activitat ramadera. Cal mantenir tota l'àrea que delimita la tanca neta de vegetació, i també s'han de mantenir els accessos tancats.*

RD 306/2020:

Artículo 5. Condiciones sobre bioseguridad, infraestructuras, equipamiento y manejo.

*2. Las explotaciones de ganado porcino, **incluidas las existentes** antes de la entrada en vigor de este real decreto, excepto las de autoconsumo y reducidas, deberán cumplir con los siguientes requisitos en materia de bioseguridad, higiene y sanidad animal:*

a) Disponer de un vallado o aislamiento perimetral que aisle la explotación de la entrada de personas y suidos silvestres del exterior, y que minimice la entrada de otros mamíferos que puedan actuar como vectores de enfermedades. Dicho vallado deberá estar en buen estado de conservación en todo momento y permitirá que **todas las actividades relacionadas con la producción porcina se puedan realizar dentro de sus límites**. Además, el acceso tendrá posibilidad de cierre y estará correctamente señalizado. La entrada o entradas se mantendrán cerradas permanentemente, salvo cuando se utilice para la entrada o salida del personal o vehículos autorizados.

El vallado perimetral **debe abarcar todas las instalaciones y zonas con posibilidad de ser usadas por los animales y personas** que trabajen en la explotación, así como el **resto de instalaciones anejas y la balsa de estiércoles** o estercolero, en su caso. No obstante:

Les formulacions del RD 306/2020, no preveuen excepcions per ubicar instal·lacions fora de la tanca perimetral, llevat de la bassa de purins i el femer i amb determinades condicions:

1.º La balsa de estiércoles y el estercolero, previo informe y autorización de la autoridad competente, podrán emplazarse fuera del espacio delimitado por el vallado perimetral. En el caso de la balsa de estiércoles, ésta deberá contar, al menos, con un vallado propio de las mismas características que el vallado de la explotación, y deberá cumplir con los requisitos de ubicación establecidos por la autoridad competente en la autorización concedida.

Els requisits especificats en l'article 5 del RD 306/2020 **ja els hauria d'estar complint la granja Molas** a partir de l'1 de gener de 2024:

Disposición final cuarta. Entrada en vigor.

b) Los requisitos en materia de bioseguridad, infraestructuras, equipamiento y manejo que establece el artículo 5, que entrarán en vigor a partir del **1 de enero de 2024**, para **explotaciones existentes** exclusivamente.

Així també ho confirma el punt 5.2.a de la nota aclaridora emesa per la Direcció General d'Agricultura i Ramaderia relativa als requisits addicionals que han de complir les granges porcines a partir de l'1/01/2024:

**REQUISITS ADDICIONALS DE LES GRANGES PORCINES A COMPLIR A PARTIR DE L'1/1/2024
(RD 306/2020, D'ORDENACIÓ PORCINA)**

El Reial Decret 306/2020, d'ordenació de les explotacions porcínes, és d'aplicació per a totes les granges porcínes des del 14/2/2020. Tanmateix, únicament per a les granges existents abans d'aquesta data s'estableix un termini de fins a l'1/1/2024 per complir amb els requeriments establerts a l'article 5 en matèria d'infraestructures, equipament, maneig i bioseguretat. En el present quadre s'especifica quins són els requeriments esmentats, diferenciant a més els que corresponen a les granges de petita capacitat i a les d'autoconsum.

Article RD	GRANGES EXISTENTS ABANS DEL 14/2/2020 (ENTRADA EN VIGOR DEL RD 306/2020 D'ORDENACIÓ PORCINA) (excepte autoconsum i petita capacitat)
---------------	---

5.2.a Tanca perimetral: Quan una explotació tingui diverses unitats de producció, aquestes hauran d'estar delimitades pel mateix dispositiu perimetral i operar d'acord a les mateixes condicions de bioseguretat.

A Catalunya ja s'hauria d'estar complint d'acord amb el Decret 40/2014, d'ordenació de les explotacions ramaderes

(Instrucció publicada al web del DACC sobre el tancament perimetral) <http://agricultura.gencat.cat/ca/ambits/ramaderia/ordenacio-ramadera/instruccions-circulars/>

Ateses les consideracions anteriors, entenem que el projecte és inviable i, per tant, inadmissible, ja que no compleix amb els requisits establerts en el decret 40/2014 i en el RD 306/2020 relatius al tancament perimetral de l'explotació. No tan sols el projecte no compleix amb els requisits de bioseguretat, infraestructures, equipament i maneig, sinó que **actualment la granja Molas no els està complint**, cosa que també denunciem.

DESENA.- L'ACCÉS DE VEHICLES I MAQUINÀRIA A LES NAUS NO ES POT REALITZAR TRAVESSANT ELS CÒRRECS.

No es permeten obres a les lleres i a les zones de servitud dels cursos d'aigua. Això impedeix el trànsit de vehicles i maquinària a través dels còrrecs. Ho impossibilita les prescripcions del RDPH, confirmades en els informes de l'ACA,

- RDPH

D'acord amb el text refós de la Llei d'Aigües, aprovat pel Reial Decret Legislatiu 1/2001, de 20 de juliol, constitueixen el domini públic hidràulic, entre altres béns, les **lleres de corrents naturals, continus o discontinus** i els llits de llacs i llacunes i els embassaments superficials en lleres públiques. La zona de servitud és la franja de cinc metres de terreny que limita amb la llera, la qual es reserva per a usos de vigilància, salvament, i altres. És d'ús públic i **ha de quedar lliure de qualsevol construcció i edificació i ha de ser apta i practicable en tot moment.**

Segons l'article 7 del RDPH, no es permet realitzar cap mena de construcció en aquesta zona llevat que resulti convenient o necessària per a l'ús del domini públic hidràulic o per a la seva conservació i restauració:

Article 7

3. Con carácter general no se podrá realizar **ningún tipo de construcción** en esta zona **salvo que resulte conveniente o necesaria** para el uso del dominio público hidráulico o para **su conservación y restauración**. Solo podrán autorizarse edificaciones en zona de servidumbre en casos muy justificados.

Las edificaciones que se autoricen se ejecutarán en las condiciones menos desfavorables para la propia servidumbre y con la mínima ocupación de la misma, tanto en su suelo como en su vuelo. **Deberá garantizarse la efectividad de la servidumbre**, procurando su continuidad o su ubicación alternativa y la comunicación entre las áreas de su trazado que queden limitadas o cercenadas por aquélla.

La instal·lació de tanques i de qualsevol obra per interès privat en la llera i en la zona de servitud no compleix cap dels requisits de conveniència o necessitat per l'ús del domini públic, ni per la seva conservació o restauració, cosa que impossibilita la seva execució. La possible preexistència d'aquestes obres no implica la seva legalitat. El projecte presentat en les formulacions actuals no és viable, ja que preveu aquest trànsit entre les naus a través del còrrecs.

ONZENA.- NO ES JUSTIFICA LA MANCA DE TRACTAMENTS DE POTABILITZACIÓ DE L'AIGUA.

Segons l'article 5 del RD 306/2020, el subministrament d'aigua ha de procedir d'una xarxa de subministrament municipal o d'altres fonts, cas en què s'han d'efectuar controls de qualitat i, si escau, tractaments de potabilització.

El projecte confirma que el subministrament d'aigua procedeix de pou, però no aporta els controls que justifiquin la qualitat de l'aigua. Malgrat que les anàlisis del pou d'abastament municipal i de l'estació de mesurament 17041-002 situada a 400 m de les instal·lacions de la granja Molas confirmen la contaminació de l'aigua subterrània, el projecte no preveu cap tractament de potabilitat, en contra del que està estipulat en el RD 306/2020. Per tant, el projecte no compleix amb la normativa vigent i, per tant, és inadmissible.

DOTZENA.- LA GRANJA MOLAS ACTUALMENT NO DISPOSA DE L'AUTONOMIA D'EMMAGATZEMATGE EXTERIOR EXIGIDA DES DE L'1 DE GENER DE 2023.

L'autonomia d'emmagatzematge ve regulada pel decret 153/2019, pel RD 306/2020 i per les instruccions sobre l'aplicació de les MTD i la disponibilitat d'emmagatzematge

de les explotacions porcines publicades. (en endavant instruccions). En la de febrer de 2023, per les explotacions noves o ampliacions presentades del 14/02/2020 al 14/07/2021, en fase de tramitació administrativa (sense resolució ferma), determinen que:

Autonomia total: han de disposar de l'autonomia d'emmagatzematge mínima que estableix l'annex 2.1 del Decret 153/2019, comptabilitzant les fosses interiors i les basses i dipòsits exteriors a les naus. Per les explotacions de l'Alt Empordà ha de ser de 5 mesos.

Autonomia a l'exterior de les naus (basses i dipòsits): L'article 10.2 de RD 306/2020 estableix que les fosses internes s'han de buidar com a mínim 1 cop al mes. Per tant, només es podrà comptar 1 sol mes d'emmagatzematge a l'interior de les naus, i la resta de l'emmagatzematge serà necessari tenir-lo a les basses i dipòsits externs, que com a mínim hauran de disposar de 3 mesos d'autonomia en tots els casos (art. 9.1 RD 306/2020). Per les explotacions de l'Alt Empordà, per complir amb la capacitat mínima establerta en el decret 153/2019, l'autonomia exterior ha de ser de 4 mesos, ja que totes les explotacions existents amb capacitat superior a 120 URM, han de fer el buidatge de les fosses dels allotjaments almenys una vegada al mes.

L'explotació granja Molas, no ha disposat, a partir de l'1 de gener de 2023 de l'autonomia d'emmagatzematge de les dejeccions exigida en el RD 306/2020, cosa que hauria d'haver implicat procediments administratius i l'adopció de mesures cautelars, prèvies al procediment de modificació de l'AA per ampliar la capacitat productiva.

A partir de l'1 de gener de 2023, segons la disposició final tercera del RD 306/2020, les instal·lacions d'emmagatzematge de purins han de complir amb les prescripcions de l'article 10.2 del dit decret, per reduir les emissions en l'explotació. Així també ho confirmen les instruccions. Aquest termini era improrrogable.

Les formulacions del projecte i de l'EIA revelen que la granja Molas no compleix amb la capacitat mínima de les basses exteriors.

L'autonomia total mínima d'emmagatzematge que ha de disposar l'explotació és de 2.864 m³, segons la resolució de la revisió de l'AA de 04.08.2020.

Per tant, l'autonomia a l'exterior, a partir de l'1 de gener de 2023, havia d'haver estat de 4 mesos, cosa que implica una capacitat mínima de **2.291,20 m³** ($\frac{4}{5}$ de 2.864 m³), requisit que no compleix a la vista del projecte i de l'EIA exposat públicament.

Els dipòsits externs de purins que disposa l'explotació, són:

Dipòsit 1 (nucli reposició) Fossa de purins coberta, de planta irregular i secció rectangular, construïda amb formigó de 169,60 m³

Dipòsit 2 (nucli transició) Fossa de purins coberta, de planta i secció rectangular, construïda amb formigó de 79,70 m³

Dipòsit 3 (nucli reproducció) Fossa de purins coberta, de planta i secció rectangular, construïda amb formigó de 288,60 m³

Dipòsit 4 (nucli transició) Fossa de purins coberta, de planta i secció rectangular, construïda amb formigó de 48,30 m³

*Dipòsit 5 (nucli transició) Fossa de purins **situada sota el passadís de la nau** de transició, coberta, amb planta i secció rectangular i construïda amb formigó 226,60 m³*

Si no tenim en compte el dipòsit 5 que està situat sota una nau, la suma de la capacitat dels dipòsits suposadament ubicats a l'exterior de les naus, és de **586.20 m³**, quan hauria d'haver estat de **2.291,20 m³**.

Així doncs, la granja Molas, incompleix una de les mesures essencials per gestionar les dejeccions ramaderes i per reduir les emissions d'amoníac, amb els conseqüents efectes sobre el medi ambient i la salut de les persones.

Per pal·liar les conseqüències d'aquesta inacció, formulem una denúncia a **l'empara de l'article 62 de la llei 39/2015 relatiu a l'Inici del procediment per denúncia**, amb la qual, com a persona interessada, posem en coneixement dels òrgans administratius l'existència de fets que justifiquen la iniciació dels d'ofici de procediments administratius i de l'adopció de mesures cautelars que havien d'haver iniciat els corresponents òrgans competents per complir amb els principis, les obligacions i les regles sobre la qualitat dels serveis i el funcionament de l'Administració, els principis ètics i les bones pràctiques d'acord amb els quals han d'actuar els alts càrrecs de l'Administració, els càrrecs directius i la resta de personal al servei de l'Administració, amb l'objectiu que aquesta funcioni amb la màxima transparència, qualitat i equitat, i amb garantia de retiment de comptes. En aquesta al·legació sol·licitem:

- que s'iniciïn els procediments escaients **per reduir la capacitat màxima autoritzada com indica l'article 10 del RD 306/2020 i en les instruccions**, per aquelles explotacions que alternativament no adopten les mesures prescrites en el dit article.
- que **s'apliquin les mesures** especificades al punt c) de l'apartat 2.1 de **la instrucció de 15 de juliol de 2021** per les explotacions porcínes, com la granja Molas, que disposen de basses d'emmagatzematge, però amb capacitat insuficient per poder adaptar-se a la MTD corresponent al buidatge de les fosses 1 cop al mes, a partir de l'1 de gener de 2023, si no s'executa la MTD. El punt c) diu:

c): *En cas que, transcorregut el termini atorgat, no s'executi la mesura:*

Si es tracta d'explotacions d'engreix, es prohibiran els moviments d'entrada d'animals a l'explotació,

*Si es tracta d'explotacions diferents d'engreix, es procedirà a **aplicar el procediment de suspensió.***

- que es **proposi**, d'acord amb l'apartat 2.3 de la dita instrucció, **l'inici d'un expedient sancionador d'acord amb la Llei 18/2001 de 31 de desembre d'orientació agrària:**

Article 22. Apartat 2.b) si no assoleix el 90% de capacitat d'emmagatzematge (infracció greu)

Article 22. Apartat 3.d) en la resta de casos.

Ateses les observacions anteriors, considerem que:

- El projecte de la granja Molas no s'hauria de seguir tramitant, si **abans no es resolien els procediments administratius previs i s'hagin adoptat les mesures cautelars** que l'ordenament jurídic i la normativa estableixen, en no haver adoptat la dita explotació les mesures especificades en l'article 10 del RD 306/2020 i en les instruccions que ha publicat el DACC.

TRETZENA.- EL PROJECTE NO ADOPTA LES MESURES APLICABLES A LES BASSES I DIPÒSITS EXTERNS NOUS.

Les característiques constructives estan regulades en l'annex 2.2 del decret 153/2019, en el RTD 306/2020, en les successives instruccions emeses per la sotsdirecció d'agricultura i la sotsdirecció de ramaderia i en les prescripcions de l'apartat 3.4.2 de la renovació de l'autorització ambiental (AA) de 4.08.2020.

Malgrat que el projecte està datat a novembre de 2021, com no tenim informació de l'inici del procediment d'ampliació, prenem com a referència el que diu l'estudi d'impacte ambiental (EIA), quan emmarca el projecte en l'epígraf 3.1 corresponent a les EXPLOTACIONS NOVES O AMPLIACIONS PRESENTADES DEL 14/02/2020 AL 14/07/2021, EN FASE DE TRAMITACIÓ ADMINISTRATIVA (SENSE RESOLUCIÓ FERMA, **de la instrucció de 21.07.2021, i de 23.02.23.**

Les instrucció de febrer del 2023 resumeixen les mesures aplicables a les basses o **dipòsits nous**, en aquest cas a la nova bassa projectada de 1.600 m³ de capacitat. Aquestes mesures es concreten en:

- Adoptar tècniques per **reduir almenys un 80% les emissions d'amoniac** respecte a una bassa oberta i sense crosta natural. A l'annex 3 hi ha les diferents tècniques d'emmagatzematge exterior, amb el percentatge de reducció d'emissions associat a cadascuna.
- Han de ser **estancs i impermeables**, sense que hi hagi sortida de líquids cap a l'exterior.
- No hi poden entrar les aigües d'escolament superficial (aigües de teulades, patis i camins) - S'ha de disposar d'un sistema de detecció de fuites.
- El sistema **d'emplenament ha de ser per sota del nivell** del purí i el **buidatge el més proper al fons de la bassa.**
- En emmagatzematges de planta circular, la proporció entre altura i diàmetre ha de ser 1:4 o superior. En la resta d'emmagatzematges, la proporció entre altura i superfície ha de ser 1:50 o superior. Aquests valors no s'apliquen en cas que donin lloc a una fondària de l'emmagatzematge superior a 3 metres.
- Realitzar, cada 6 anys, a partir de la data del certificat final d'obra, una verificació periòdica de les basses i dipòsits exteriors (art. 10.7, D. 153/2019).

Sobre les mesures aplicables a la nova bassa exterior projectada formulem les següents al·legacions:

- **10.1 El projecte i l'EIA, no proposen cap tècnica per reduir el 80% de les emissions d'amoniac respecte a una bassa oberta i sense crosta natural, incomplint les**

Les noves basses han d'adoptar tècniques per reduir almenys un 80% les emissions d'amoniac respecte a una bassa oberta i sense crosta natural. En l'annex de la instrucció de juny de 2024 es detallen les tècniques per reduir les emissions d'amoniac a les basses i dipòsits de purins. Les que redueixen el 80% o més de les emissions són:

- coberta rígida
- coberta flexible
- tapa "ajustada", sostre o estructura en forma de tenda
- bossa de purí ("bassa flexible")

El projecte i l'EIA, revelen que Ramadera Montpedrós no pensa utilitzar cap d'aquestes tècniques per reduir el 80% de les emissions d'amoniac en la nova bassa projectada:

*Es construirà una fossa de purins, de formigó, excavada a terra, **oberta per la seva superfície i impermeable**, de dimensions exteriors 20,00 x 20,00 m. i 4,00*

m de profunditat, posseint un volum d'emmagatzematge de l'ordre de (1.600,000 m³).

A més, la instrucció prescriu que les explotacions de l'Annex I d'acord amb la Llei 20/2009, afectades per la Directiva d'emissions industrials (DEI), estan obligades des del 21/02/2021 a complir amb les MTD que estableix la Decisió d'Execució (UE) 2017/302. Entre d'altres, **la MTD 17 obliga a cobrir totes les basses de purins de les explotacions d'Annex I.**

El projecte és inadmissible, ja que Ramadera Montpedrós no preveu adoptar les mesures establertes en el RD 306/2020 i en les instruccions publicades per reduir les emissions d'amoniac, ni preveu adoptar les MTD 17 de la DE (UE) 2017/302 que són d'obligat compliment, en la construcció de la nova bassa de purins projectada en l'apartat 9.6 del projecte.

- **10.2 El projecte i l'EIA no acrediten la total impermeabilitat de la nova bassa.**

Una de les característiques essencials que han de complir les basses i dipòsits de purins existents d'aquestes explotacions, tant els que amplien, els que no amplien així com els nous que es construeixin, és que *han de ser **estancs i impermeables**, sense que hi hagi sortida de líquids cap a l'exterior.*

Segons el projecte, per la impermeabilització de la fossa projectada s'utilitzarà formigó:

*9.6. Construcció d'una fossa de purins (Fossa núm. 6). La impermeabilització de la base i tancaments perimetrals de la fossa de purins, **s'efectua mitjançant formigó pretensat**, degudament armat. Per a la detecció de possibles fuites que poguessin produir-se, **bianualment s'efectuarà un buidatge total del dipòsit**, per efectuar una revisió meticulosa dels seus tancaments perimetrals i base, prestant especial interès en els angles i cantons.*

Segons l'EIA, en l'apartat 1.4.2.2 relatiu a les construccions projectades, el material emprat en les fosses de purins preexistents sota l'engraellat, és el formigó, que també s'utilitzarà en els slats projectats en l'ampliació de la nau 8 i en les noves naus 10, 11 i 12. No es contempla el recobriment de la estructura de formigó amb material impermeable o un tractament d'impermeabilitat específic homologat. Tampoc contempla cap sistema de detecció de fuites. Pel que fa a la nova bassa exterior, l'EIA diu:

*Es construirà una fossa de purins, **de formigó**, excavada a terra, oberta per la seva superfície i impermeable, de dimensions exteriors 20,00 x 20,00 m i 4,00 m de profunditat.*

Ara bé, el formigó per si sol no assegura la impermeabilitat. Existeix una literatura molt abundant sobre la porositat i l'augment de la permeabilitat del formigó als fluids i gasos amb el pas del temps. Normalment, concebem el formigó com un element totalment impermeable, però el formigó és porós i, per tant, deixa passar líquids i gasos. La característica del pretensat que destaca el projecte té a veure més amb la resistència a esforços de tracció que a la impermeabilitat. Adjuntem dos enllaços, entre altres molts que es poden adjuntar que ho expliquen tècnicament:

https://oa.upm.es/30565/1/Jorge_Barrios_Corpa.pdf

Permeabilidad del hormigón al aire. Efecto de la edad del hormigón en la permeabilidad (core.ac.uk)

En aquest sentit, la resolució de 04.08.2020, per la qual es renova l'AA, en l'apartat 3.4.2, relatiu a les característiques constructives de les instal·lacions d'emmagatzematge, prescriu:

*a) El sistema d'emmagatzematge de les dejeccions, així com les fosses dels allotjaments, han d'estar construïts amb materials i formes que **garanteixin l'estanquitat, evitin la lixiviació, la percolació o l'escolament, sense produir cap mena d'afectació al domini públic hidràulic o als sòls**, d'acord amb els requisits de l'annex 2.2 del Decret 153/2019, i que minimitzin els riscos d'esquerdes i fissures*

*f) **Cal emprar material de recobriment interior impermeable**. Quan pugui haver-hi dubtes sobre la impermeabilitat del material caldrà demostrar que la permeabilitat del material en l'aigua és inferior a 1×10^{-7} m/s en un gruix de com a mínim 100 cm. En cas que es tracti de làmina plàstica, s'ha de vigilar el període de garantia i durada del material i evitar les agressions mecàniques.*

Ateses les anteriors observacions, considerem que el projecte, amb les formulacions actuals no és idoni i, per tant, inadmissible, i l'EIA insuficient, ja que no asseguren, pel que fa a la impermeabilitat, el compliment dels requisits de l'annex 2.2 del decret 153/2019, i de les successives instruccions sobre l'aplicació de les millors tècniques disponibles (MTD) i la disponibilitat d'emmagatzematge de les explotacions porcines i amb les prescripcions de l'AA atorgada a Joplama SA, determinades en l'apartat 3.4 sobre les mesures per gestionar les dejeccions ramaderes de la resolució del procediment de revisió d'ofici d'AA de 04.08.2020, actualment subrogada en drets i

deures a l'empresa Ramadera Montpedrós SL, de conformitat amb el que diu l'article 64 de la llei 20/2009 relatiu a la transferibilitat de les AA.

- **10.3 El projecte no explica el sistema d'emplenament i buidatge de la fossa.**

El sistema d'emplenament ha de ser per sota del nivell del purí i el buidatge el més proper al fons de la bassa.

El projecte no trobem, llevat d'error, cap referència al sistema d'emplenament i buidatge de la fossa, més enllà d'estar comunicada amb les dependències generadores de purins:

La fossa en projecte comunicarà amb les dependències generadores de purins i aigües residuals, mitjançant canonada de PVC corrugada, de 250 mm de diàmetre, col·locada en rasa correguda. A

Per tant, el projecte, amb les formulacions actuals, no assegura el compliment dels requisits establerts per executar l'emplenament i buidatge de la bassa, de conformitat amb les prescripcions del decret 153/2019 i les instruccions publicades.

CATORZENA.- EN EL PROJECTE I EN L'EIA NO QUEDA JUSTIFICAT L'INCREMENT DEL CONSUM D'AIGUA.

El consum autoritzat en la resolució de la renovació de l'AA d'agost de 2020, és de 5.560,00 m³/any, procedent el seu abastament d'un pou,

Segons les dades aportades per l'EIA, les necessitats d'aigua pel funcionament de l'explotació ampliada serà de 9.697,91 m³/any. Suposa un increment 4.137,91 m³/any (72,62%) respecte a l'autoritzat el 2020.

Les necessitats d'aigua de l'explotació, tenint en compte el consum dels animals i l'aigua utilitzada per fer la neteja de les instal·lacions i abastiment del bestiar, serà de 9.697.919,00 l / Any.

La capacitat de la granja Molas abans de l'ampliació, segons el projecte, és de 338,10 UGM i serà de 479,85 UGM una vegada realitzada l'ampliació. Suposa un augment de 141,75 UGM.

Això significa que abans de l'ampliació, el consum per UGM era de 16,44 m³/any;

$$5.560 \text{ m}^3/\text{any} : 338,10 \text{ UGM} = 16,44 \text{ m}^3/\text{any}$$

Les 141,75 noves UGM esdevenen responsables dels 4.137,91 m³/any d'increment, cosa que suposa que cada UGM nova consumirà 29,19 m³/any, un 77,55% més del que consumeixen actualment cada UGM :

$$4.137,91 \text{ m}^3/\text{any} : 141,75 \text{ UGM} = 29,19 \text{ m}^3/\text{any}$$

Un cop ampliada el consum del total de UGM s'incrementarà el 20,21% de m³/any per UGM

L'EIA es limita a indicar els litres/any d'aigua que l'explotació consumirà, sense argumentar la necessitat d'augmentar el consum un 72,62% mentre l'increment de UGM serà, si s'aprova l'ampliació del 41'92%. Tampoc explica els motius pels quals cada una de les UGM incrementades consumeixen un 77,55% més del que consumeixen les UGM actuals.

El projecte i l'EIA són inadmissibles, ja que no justifiquen l'increment del consum d'aigua per UGM. En les circumstàncies actuals, considerem injustificable que les autoritats competents autoritzen increments en el consum d'aigua, i encara més, quan aquest són desproporcionats.

QUINZENA.- L'INCREMENT EN EL CONSUM D'AIGUA ÉS INCOHERENT AMB L'APLICACIÓ DE LES MTD.

L'increment del consum d'aigua que proposa el projecte per cobrir les necessitats de les places que la granja Molas pretén ampliar (alimentació, neteja, etc) és incoherent amb l'adopció de les MTD disponibles aprovades en la DE 2017/302 (UE), quin objectiu és justament fer un ús eficient de l'aigua, Els responsables de l'explotació declaren, segons consta en la resolució de renovació de l'AA d'agost de 2020, que apliquen les tècniques a, b, c i d de la MTD 5 relativa a l'ús eficient de l'aigua. L'adopció d'aquestes mesures, obligatòries a partir de febrer de 2021, haurien de provocar una reducció en el consum d'aigua per UGM de capacitat i no un increment com hem vist.

El projecte i l'EIA són inadmissibles, ja que l'increment en el consum d'aigua que preveuen és incoherent amb l'aplicació de les MTD.

SETZENA.- L'INCREMENT EN EL CONSUM D'AIGUA ÉS INCOHERENT AMB LES MESURES DE MINIMITZAR-LO DE L'EIA.

En l'EIA, en l'apartat 3 es poden llegir les mesures que ha implantat l'explotació i les previstes per minimitzar el consum d'aigua:

Aigua: A dia d'avui l'explotació ramadera disposa d'un sistema de neteja i desinfecció dels locals d'alta pressió i de baix consum, el que minimitza el consum d'aigua consumida. A mitjà i llarg termini es pretén minimitzar el consum d'aigua per a la neteja i desinfecció dels locals, emmagatzemant, canalitzant i reutilitzant les aigües plujanes procedents de les teulades, a tal efecte. L'aigua procedent de les teulades s'emmagatzemarà i es reutilitzarà per a la neteja de les instal·lacions.

Per tal de minimitzar la despesa d'aigua i evitar-ne pèrdues, hi ha instal·lats abeuradors amb sistema anti vessament incorporat que fan que els animals únicament gastin l'aigua que consumeixen, evitant el seu malbaratament (Sobretot a l'estiu que si no es disposa d'aquest sistema els animals utilitzen l'aigua per refrescar-se). Aquest concepte s'aplica i aplicarà tant a l'ampliació com al dels locals preexistents).

Sembla poc coherent que per una banda s'implementen mesures per reduir el consum d'aigua, i per una altra, se n'incrementi un 77,55 % el consum per UGM.

El projecte i l'EIA són inadmissibles, ja que l'increment del consum d'aigua que preveuen és incoherent amb l'aplicació de les mesures correctores proposades en l'EIA.

DISSETENA.- L'EIA NO HA TINGUT EN COMPTE L'ESCASSETAT HÍDRICA DE LA CONCA DE LA MUGA.

Malgrat les pluges d'aquesta primavera, l'escassetat d'aigua a Catalunya és una obvietat. La sequera és una conseqüència inevitable dels efectes del canvi climàtic, motivat pel progressiu escalfament del planeta. Uns efectes que no són només sobre el règim de pluges i el cabal dels rius, l'augment de la temperatura, del nivell del mar, sinó que també condicionen els ecosistemes i afecten les condicions de vida, especialment a la regió mediterrània a on seran, segons les previsions dels experts, molt importants.

La conca de la Muga no és una excepció. La manca de disponibilitat d'aigua és un fet inqüestionable. Està afectant el règim de cabals ecològics, que han reduït el seu volum per sota del nivell mínim necessari per mantenir vida piscícola que de manera natural habita o pugui habitar en un riu, així com la seva vegetació de ribera.

L'EIA no avalua l'escassetat actual de l'aigua i la dificultat de regenerar els recursos hídrics disponibles a tota la conca de la Muga, obviant les previsions dels experts que agreugen la problemàtica en el futur. No diu res sobre:

- la disponibilitat actual i la futura dels recursos hídrics per fer front a l'increment del consum d'aigua previst en el projecte.
- la procedència de l'abastament de l'increment del consum d'aigua previst: pou actual, nou pou, xarxa municipal...), i de la seva viabilitat.
- els possibles efectes de l'increment dels consums d'aigua de la granja Molas puguin reduir la disponibilitat actual d'aigua per ús de les persones, agrícola, o altres usos d'activitats de la zona.
- L'increment en el consum d'aigua ha de ser condicionat a la disponibilitat present i futura de l'aigua, per garantir els consums de boca i agrícoles i els cabals de mínims ecològics de La Muga.

Ateses les consideracions anteriors, el projecte i l'EIA no són idonis, insuficients en les seves formulacions i, per tant, inadmissibles.

DIVUITENA.- L'ESTAT LA MASSA D'AIGUA SUBTERRÀNIA, CONCA ALTA DE LA MUGA ÉS DOLENT.

Les activitats de l'explotació afecten la massa d'aigua subterrània de la Conca Alta de la Muga.

L'estat general i químic de la massa és dolent (Web de l'ACA).

Les dades sobre els nitrats de l'estació de mesurament 17041-002, situada a 400 m de les instal·lacions de la granja Molas (coordenades 494832.85 4696260.34), just en el còrrec de les Simbles, que recull les aigües dels còrrecs que travessen les instal·lacions de la part est de l'explotació, segons l'ACA són les següents:

any	ml/l
2016	85,0
2017	70,1
2018	68,4
2019	67,3
2021	59.2

en l'EIA i projecte no s'aporten dades, anàlisis, etc... ni mesures correctores, sobre el mal estat de les aigües subterrànies, confirmat pels resultats dels mesuraments que

s'han indicat. A la vista de les formulacions del projecte i de l'EIA no es pot descartar una incidència directa de les activitats de la granja Molas sobre el mal estat d'aquestes aigües.

La doctrina del TJUE és clara: cal adoptar les mesures reforçades necessàries per descontaminar l'aigua de nitrats per complir amb els objectius ambientals de la UE, i les persones afectades i interessades tenen el dret d'exigir a les autoritats competents que les apliquin.

Per tant, fins que no s'assoleixin de forma persistent en el temps, valors per sota dels 37,5 mg/litre establert en el decret 47/2022 sobre protecció de les aigües contra la contaminació difusa produïda pels nitrats procedents de fonts agràries, considerem que el projecte d'ampliació de la granja Molas no és compatible amb la necessitat i urgència de garantir un bon estat de l'aigua i, per tant, inadmissible.

DINOVENA.- L'EIA NO VALORA QUE LA GRANJA MOLAS ESTÀ UBICADA EN UN CORREDOR ECOLÒGIC TERRESTRE COMPLEMENTARI I LES AFECTACIONS QUE LA SEVA ACTIVITAT POT TENIR EN ESPAIS DE XARXA NATURA 2000.

La granja Molas està ubicada en el corredor ecològic Massís de l'Albera/Basses de l'Albera, i a prop dels espais xarxa natura 2000 de l'Albera, Basses de l'Albera i Riera de Torrelles/Riu Llobregat.

Atesa la proximitat als espais protegits de xarxa natura 2000, la doctrina del TJUE obliga a avaluar els possibles impactes que poden afectar directament o indirectament aquests espais per l'activitat de l'explotació, tot i que les instal·lacions no estiguin ubicades dintre dels límits de l'àrea protegida. Així doncs, caldrà que el promotor efectui una avaluació de les repercussions sobre els espais Xarxa Natura 2000 i correspondrà a l'òrgan jurisdiccional nacional comprovar, amb un examen minuciós i complet, la solidesa científica d'aquesta avaluació que permeti assegurar que no existeix cap dubte raonable des d'un punt de vista científic que el projecte no té efectes perjudicials per a la integritat del lloc de què es tracta.

Per tant, considerem que l'EIA presentat és insuficient i conseqüentment inadmissible.

VINTENA.- MANCA LA QUANTIA DE LA GARANTIA FINANCERA PREVISTA EN LA LLEI 26/2007 QUE L'OPERADOR HA D'AMPLIAR PER ADEQUAR-LA A L'INCREMENT DE LA MAGNITUD DELS RISCOS AMBIENTALS.

L'ordre TEC/1023/2019, de 10 d'octubre, estableix la data a partir de la qual serà exigible la constitució de la garantia financera obligatòria per a les activitats de l'annex III de la Llei 26/2007, de 23 d'octubre, de Responsabilitat Mediambiental, classificades amb el nivell de prioritat 3, mitjançant l'Ordre ARM/1783/2011, de 22 de juny. L'ordre prescriu en:

L'article 2,

Fecha de la obligatoriedad de constituir garantía financiera.

*Las actividades clasificadas con nivel de prioridad 3 en la Orden ARM/1783/2011, de 22 de junio, deberán disponer de una garantía financiera que les permita hacer frente a la responsabilidad medioambiental inherente a la actividad o actividades que pretendan desarrollar, en el plazo de dos años a contar desde la fecha de entrada en vigor de la presente orden, a excepción de las **actividades de cría intensiva de aves de corral o de cerdos** que deberán disponer de la garantía financiera en el plazo de **tres años a contar desde la fecha de entrada en vigor** de la presente orden*

La disposició final segona,

Entrada en vigor. La presente orden entrará en vigor el día siguiente al de su publicación en el «Boletín Oficial del Estado»

L'ordre es publica al BOE el 15 d'octubre de 2019.

Per tant, a partir del 16 d'octubre de 2022, les explotacions ramaderes classificades en l'annex 1 del RD legislatiu 1/2016, han d'haver formalitzat la correspon garantia financera obligatòria que els permeti fer front a la responsabilitat mediambiental inherent a l'activitat que pretenen desenvolupar.

El projecte i l'EIA, no determinen la quantia de la garantia financera que l'operador ha d'ampliar a la comunicada en la declaració responsable que ha d'haver tramès a l'autoritat competent abans del 16 d'octubre de 2022 i tampoc l'anàlisi dels riscos mediambientals a partir dels quals, l'operador calcula la quantia garantida.

Així doncs, considerem no idoni i insuficient el projecte presentat i l'EIA en obviar el compliment d'una de les obligacions de l'operador establerta en la Llei 26/2007 i desenvolupada en diversa base legal publicada a la web del MITECO i del DACC.

VINTIUNENA.- SOL·LICITUD DE COMPROVACIÓ DE LA VIGÈNCIA DE LA GARANTIA FINANCERA ACTUAL I DE L'INICI DEL PROCEDIMENT ADMINISTRATIU QUE CORRESPONGUI, EN EL SUPÒSIT QUE L'OPERADOR NO L'HAGI CONSTITUÏT.

La darrera inspecció ambiental realitzada a la granja Molas publicada, és del programa del 2019, quan encara no era obligatòria la constitució de la garantia financera per part dels operadors de les explotacions ramaderes. Desconeixem si les autoritats competents publiquen els resultats dels controls que li permetin comprovar el compliment d'aquestes obligacions per poder consultar-los, si aquests controls no estan inclosos en les inspeccions ambientals.

Ateses les anteriors consideracions, sol·licitem:

- Que els òrgans competents comprovin si l'operador de la granja Molas ha presentat la declaració responsable de la constitució de la garantia financera prevista en la llei 26/2007.

Artículo 24. Constitución de una garantía financiera obligatoria.

3. Los operadores deberán comunicar a la autoridad competente la constitución de la garantía financiera a la que vengan obligados de acuerdo con el apartado primero de este artículo. La fijación de la cuantía de esta garantía partirá del análisis de riesgos medioambientales de la actividad, o de las tablas de baremos, que se realizarán de acuerdo a la metodología que reglamentariamente se establezca por el Gobierno. La autoridad competente establecerá los correspondientes **sistemas de control que le permitan comprobar el cumplimiento de estas obligaciones**

- Que, en el supòsit que l'operador no hagi constituït la garantia financera obligatòria, les autoritats competents iniciïn el procediment administratiu que correspongui, per a sancionar com a infracció molt greu, l'incompliment de l'obligació de concertar les garanties financeres previstes en la dita llei, d'acord amb l'article 37.2.f:

Artículo 37.2: Son muy graves las siguientes infracciones

f) El incumplimiento de la obligación de concertar en los términos previstos en esta ley las garantías financieras a que esté obligado el operador, así como el hecho de que no se mantengan en vigor el tiempo que subsista dicha obligación.

VINTIDOSENA.- L'ARTICLE 135 DE LES NNSS DE CANTALLOPS ESTABLEIX UNA ZONA ESPECÍFICA EN LA QUAL NOMÉS PREVEU MANTENIR L'ACTIVITAT DEL SR. MOLAS.

El projecte apel·la a l'article 135 per justificar el compliment del planejament municipal. La transcrivim tot seguit:

*“1. La zona situada a l'est de la població que pertany a les granges i fàbrica de pinsos del Sr. Molas, **podran mantenir la seva activitat** actual de ramaderia i indústria agropecuària. **Es podran realitzar obres de reforma, millora i ampliació de les existents en terrenys de la seva propietat**, per al mateix us o similars i amb la prohibició específica de fraccionar la propietat, per no crear un nucli industrial agrícola.*

Les NNSS estableixen una zona específica, per a les granges i fàbrica de pinsos del Sr. Molas. En aquesta zona només es podrà mantenir l'activitat actual. No afirma que es pugui ampliar. El significat de mantenir és fer que alguna cosa romangui en el mateix estat, no s'alteri, mentre que ampliar és donar més extensió, més gran.

La legalitat d'aquesta norma només es pot entendre si considerem que pot existir un equilibri entre el dret del Sr. Molas de continuar duent a terme l'activitat que feia, i al fet que mantenint-la, es protegeixen els drets dels veïns i veïnes de Cantallops, ja que no s'incrementaran els efectes sobre el medi ambient i els evitarà patir més molèsties.

Si s'interpreta, com es desprèn de les formulacions del projecte, en el sentit que el Sr. Molas l'empara una llei per ell sol que li permet ampliar l'activitat en el seu territori a la seva voluntat, la norma s'hauria de considerar nul·la de ple dret, ja que vulnera el principi de Legalitat, el Dret a la igualtat en l'aplicació de la Llei, i suposa un ajut públic encobert i no autoritzat contrari al Dret europeu.

El fet que pugui reformar, millorar i ampliar les instal·lacions no ha de comportar una ampliació de l'activitat. Pot tenir l'objectiu de millorar el benestar animal, l'eficiència dels edificis, la productivitat o altres, no necessàriament lligat a l'ampliació de la capacitat. En aquests casos caldrà comprovar la propietat dels terrenys, ja que s'ha produït un canvi de titularitat de l'explotació ramadera a favor de Ramadera Montpedrós.

Per tant, el projecte és inviable, ja que en la zona específica del Sr. Molas, només es pot mantenir l'activitat actual.

VINTITRETZENA.- MALES OLORS PER LA PUTREFACCIÓ DELS COSSOS DELS ANIMALS MORTS DEGUT A L'EXISTÈNCIA DEL DIPÒSIT DE CADÀVERS AL COSTAT DEL CAMÍ PÚBLIC DELS SOLERS, A LES INSTAL·LACIONS MÉS PROPERES AL NUCLI URBÀ. EMISSIONS SONORES PELS CRITS DELS PORCS I LES TRUGES

L'existència del dipòsit de cadàvers al costat del camí públic dels Solers provoca grans molèsties als veïns i usuaris del camí. La putrefacció dels animals morts i les emanacions derivades crea atmosferes insuportables de mala olor, una pudor

ofensiva. Per tant, no estan ben tancades i no es garanteix que les males olors no provoquin problemes als veïns i la urbanització propera.

Les emissions sonores, pels crits de les truges i porcells, la fressa i el soroll, degut a la proximitat de les naus a tocar del nucli urbà, l'explotació no es garanteix, amb les tècniques disponibles ni mesures reforçades, per mitigar les molèsties.

Per tot això, A l'OGAU (Oficina de Gestió Ambiental Unificada) de Girona

SOL·LICITEM:

Que tingueu per presentat aquest escrit i en mèrits d'allò que ha quedat dit:

1. Que es consideri no idoni i inadmissible el projecte d'ampliació presentat degut a les mancances exposades.
2. Que quedi constància dels incompliments detectats del funcionalment i les mides actuals de l'explotació i que es prenguin les mesures cautelars necessàries, especialment, les que suposin la clausura o la suspensió de la llicència.
3. Que s'iniciïn els procediments escaients en relació amb el punt anterior per a la clausura de l'explotació per les diferents inobservances i negligències.

Figueres, a vint-i-quatre de juliol de dos mil vint-i-quatre.-

Llorenç Pascua