

A L'AJUNTAMENT D'ESPOLLA

Assumpte: Recurs de reposició enfront de la resolució d'Alcaldia de data 17 de setembre de 2024 per la qual s'atorga la llicència d'obres per l'ampliació de l'explotació ramadera anomenada "La Cardonera".

En Llorenç Pascua Subiranas amb DNI [REDACTED] actuant en nom i representació de la IAEDEN-Salvem l'Empordà associació amb NIF [REDACTED] i domicili social al C/ Santa Margarida, 1r pis, 17600 Figueres i en representació de la plataforma cívica Salvem l'Empordà, entitats que compleixen amb tots els requisits exigits per la legislació vigent per ser considerades persones interessades, compareix i com millor procedeixi en dret,

EXPOSA que,

El 18 de setembre de 2024, vam rebre de la notificació de la resolució d'Alcaldia de data 17 de setembre de 2024 per la qual s'atorga la llicència d'obres per l'ampliació de l'explotació ramadera anomenada "La Cardonera", desestimant les al·legacions presentades durant el període d'exposició pública del projecte.

Després d'examinar les respostes a les al·legacions, procedim a clarificar i ampliar els arguments que vam presentar anteriorment, exposant les següents,

AL·LEGACIONS:

PRIMERA. El projecte d'ampliació de la granja La Cardonera al municipi d'Espolla objecte d'aquestes al·legacions, és incompatible amb el l'article 5.2.a del Reial decret 306/2020 vigent des de l'1 de gener de 2024.

La disposició final quarta d'aquest RD indica que, a partir de l'1 de gener de 2024, totes les granges porcínes, incloses les preexistents a l'entrada en vigor del decret, exceptuant les de consum propi i les de mida reduïda, han de complir amb els requisits de bioseguretat, infraestructures, equipaments i maneig especificats a l'article 5.

Seguidament, es transcriu el punt 2.a del article 5 referent al tancament perimetral:

Article 5. Condicions sobre bioseguretat, infraestructures, equipament i maneig.

2. Les explotacions de bestiar porcí, incloses les existents abans de l'entrada en vigor d'aquest Reial decret, excepte les d'autoconsum i reduïdes, han de complir els requisits següents en matèria de bioseguretat, higiene i sanitat animal:

*a) Han de disposar d'una tanca o un aïllament perimètric que aïlli l'explotació de l'entrada de persones i suïds silvestres de l'exterior, i que minimitzi l'entrada d'altres mamífers que puguin actuar com a vectors de malalties. La tanca esmentada ha d'estar en bon estat de conservació en tot moment i ha de permetre que **totes les activitats relacionades amb la producció porcína es puguin dur a terme dins dels seus límits**. A més, l'accés ha de tenir la possibilitat de tancament i ha d'estar senyalitzat correctament. L'entrada o les entrades s'han de mantenir tancades permanentment, excepte quan s'utilitzin per a l'entrada o la sortida del personal o els vehicles autoritzats.*

*La tanca perimètrica **ha d'envoltar totes les instal·lacions i zones amb possibilitat de ser utilitzades pels animals i les persones** que treballin en l'explotació, així com la resta d'instal·lacions annexes i la bassa de fems o femer, si s'escau.*

No obstant això:

*1r **La bassa de fems i el femer**, amb l'informe previ i l'autorització de l'autoritat competent, es poden emplaçar fora de l'espai delimitat per la tanca perimètrica. En el cas de la bassa de fems, aquesta ha de tenir, almenys, una tanca pròpia de les mateixes característiques que la tanca de l'explotació, i ha de complir els requisits d'ubicació establerts per l'autoritat competent en l'autorització concedida.*

*2n **Els contenidors per a la recollida de cadàvers**, si se'n disposa, es poden ubicar fora de la tanca, sempre que es garanteixi que no generen molèsties a altres persones alienes a l'explotació i sempre que es garanteixi que les restes dipositades en aquests contenidors només poden ser manipulades pel personal de l'explotació i el personal responsable de la recollida.*

Del text de l'article destaquem els següents aspectes claus:

- La tanca perimètrica ha de permetre que **totes** les activitats relacionades amb la producció porcina es puguin dur a terme dins dels seus límits.
- La tanca perimètrica ha d'envoltar **totes** les instal·lacions i zones que poden ser utilitzades tant pels animals com per les persones que treballen en l'explotació, així com les instal·lacions annexes.
- La granja La Cardonera ha de complir aquests requisits.
- Només es poden situar fora de la tanca, la bassa de fems, el femer i el dipòsit de cadàvers sota certes condicions exposades en els punts 1r i 2n de l'article 5.2.a. Aquestes són les úniques excepcions que preveu el RD. La resta d'instal·lacions han d'estar dins de la tanca o aïllament perimètric.

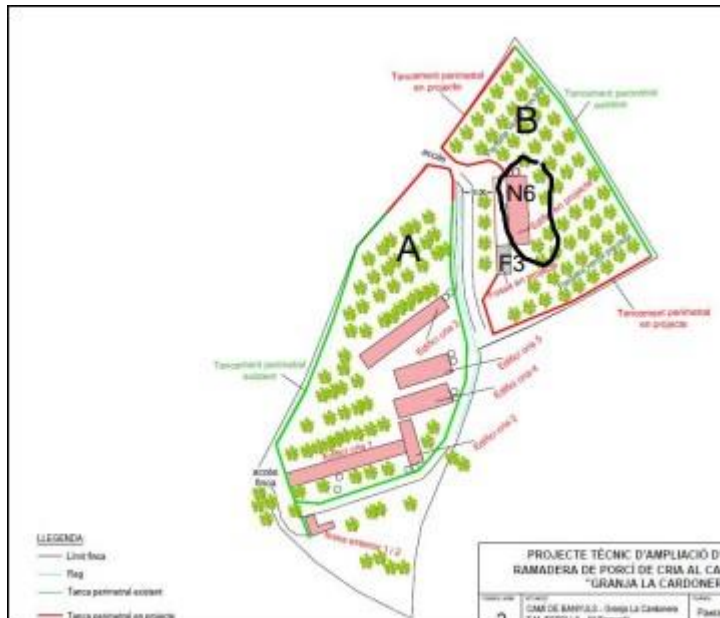
El Reial Decret 306/2020, publicat el 13 de febrer de 2020, estableix normes bàsiques per a l'ordenació de les granges porcines intensives. Aquest decret es considera normativa bàsica estatal d'acord amb l'article 149 de la Constitució Espanyola, la qual cosa significa que té prevalença sobre qualsevol altra normativa de rang inferior que li sigui contrària. Segons la disposició final segona del RD 306/2020, a partir de l'1 de gener de 2024, qualsevol norma, ordre, instrucció o acte normatiu de rang inferior que contradigui l'article 5 d'aquest decret quedarà sense efecte. Totes les explotacions existents de més de 5.1 URM han de complir les seves prescripcions. Això implica que, fins i tot si un projecte com el de la granja la Cardonera hagués estat aprovat abans de l'1 de gener de 2024, hauria de complir amb les prescripcions establertes en l'article 5 a partir de l'1 de gener de 2024.

Per verificar que el projecte presentat, juntament amb els diversos annexos que modifiquen l'original, no compleix amb les disposicions de l'article 5.2.a del RD 306/2020, revisem l'objectiu i la configuració d'aquest.

L'objecte del projecte d'ampliació de la granja la Cardonera consisteix en:

- la construcció d'una nova nau de 30x9 metres (270 m²), així com una fossa d'emmagatzematge de purins exterior coberta de 12,9x6,40 metres (82,56 m²) i un volum d'emmagatzematge de 225 m³. **La nova nau es destinarà a allotjar bestiar** per completar l'ampliació de l'explotació fins a un total de 5.186 porcs de transició.

Per visualitzar la configuració del projecte, reproduïm a continuació la imatge del plànol que s'inclou en el projecte, amb algunes etiquetes afegides per facilitar l'argumentació.



Imatge 1.- Zona d'actuació – ubicació de la nova nau.

En la imatge anterior es pot observar que:

- el tancament perimetral de l'explotació ramadera es realitzarà mitjançant dos tancats independents, formant **dues zones separades** identificades com A i B. Dins del tancat perimetral de la zona A es trobarà el nucli amb la producció principal (edificis de cria 1 a 5), mentre que dins del tancat perimetral de la zona B se situarà un segon nucli amb les instal·lacions de l'ampliació sol·licitada (l'edifici on s'allotjarà bestiar i la fossa en projecte).

Després de revisar el projecte i considerant la normativa bàsica vigent, s'argumenta que el projecte no és admissible ja que no compleix amb les disposicions de l'article 5.2.a del RD 306/2020:

- La tanca perimètrica que es descriu en el projecte **no engloba totes les instal·lacions i zones de l'explotació susceptibles de ser utilitzades**

per animals o persones. Això es deu a que el projecte preveu la construcció d'un edifici de producció fora de l'actual perímetre tancat, provocant que la producció es desenvolupi en dues zones independents. Aquesta configuració fa possible que tant els animals com els treballadors de l'explotació puguin accedir a àrees més allunyades de la tanca perimètrica existent, situació que podria provocar moviments de persones i animals fora de les tanques, circumstància que l'article intenta evitar.

El disseny actual del projecte no està d'acord amb l'article 5.2.a. Aquest article especifica que, per complir amb la normativa, totes dues zones han d'estar envoltades per una tanca perimètrica que les englobi i les separi de l'exterior. **La normativa exigeix explícitament que la tanca perimètrica rodegi totes les zones i instal·lacions susceptibles de ser utilitzades per animals o persones.**

- La tanca perimètrica descrita en el projecte **no permet la realització de totes les activitats de producció porcina dins dels seus límits.** A la granja La Cardonera, segons el projecte d'ampliació, les activitats es dividiran en dues zones amb tancaments independents, que contribuiran a la producció total. Aquesta distribució provocarà, a més del ja esmentat trànsit de persones i animals, el desplaçament de vehicles, maquinària, pinsos, aliments, biocides, productes fitosanitaris i altres elements zosanitaris o de neteja, així com residus i cadàvers, per zones no protegides per les tanques, augmentant els riscos zootècnics, ambientals i de salut. Aquests riscos estan identificats en els informes DACC 14189/GI/2023 i 15713/GI/2023, que prohibeixen el trànsit d'animals entre els diferents nuclis productius separats per camins o vies públiques. No obstant això, els informes no mencionen que algunes d'aquestes activitats es realitzaran en la zona de servitud de l'aigua que travessa la finca i divideix les zones, on és possible el contacte directe o indirecte entre animals de la mateixa espècie i amb mamífers portadors de malalties. Això contradiu l'objectiu de minimitzar aquests riscos, que es persegueix amb el compliment de les normes de bioseguretat, infraestructures, equipament i maneig especificats a l'article 5 del RD, que indica que **totes les activitats de producció porcina s'haurien de realitzar dins dels límits de la tanca.**

- El concepte de "nucli" o "unitat de producció" emprat en l'informe de DACAAR, probablement basat en directrius anteriors a l'1 de gener de 2024, ja no es troba en l'actual redacció de l'article referit. Aquest no inclou cap àrea de l'explotació amb instal·lacions destinades a la producció porcina que s'ubiqui fora del tancament perimetral requerit que ha d'envoltar-les. **Les úniques excepcions són les estipulades en els punts primer i segon de l'article 5.2.a, referents únicament a les basses, els femers i els dipòsits de cadàvers.**
- **Els òrgans administratius no tenen la potestat per establir una normativa nova** que contravingui les disposicions de l'article 5.2.a, creant una excepció no inclosa que permeti situar les construccions per al bestiar fora de la barrera perimètrica, quan aquest article determina que la barrera **ha de rodejar totes les instal·lacions i àrees que puguin ser utilitzades tant per animals com per persones en l'activitat agrària.**

Després de considerar tots els punts anteriors, considerem **nul·la de ple dret**, conforme a l'article 47 de la llei 39/2015, **la resolució de l'Alcaldia-Presidència datada el 17 de setembre de 2024 que concedeix la llicència d'obres** per a l'ampliació de l'explotació ramadera "La Cardonera". Aquesta concessió és incompatible amb el que estableix l'article 5.2.a del Reial decret 306/2020 i, per tant, constitueix un acte contrari a l'ordenament jurídic que concedeix facultats o drets sense complir amb els requisits essencials per a la seva obtenció.

SEGONA. La bassa exterior prevista en el projecte d'expansió de la granja La Cardonera no pot ser construïda a la localització proposada, atès que no respecta les distàncies requerides per a les instal·lacions d'emmagatzematge segons el que estableix el decret 153/2019.

Tal com s'ha esmentat prèviament, les basses per a l'emmagatzematge de purins poden ubicar-se, de manera excepcional, fora del tancament perimetral requerit per a les instal·lacions i zones utilitzades per animals i persones. No obstant, aquestes han de complir amb les condicions fixades en la normativa sectorial pertanyent.

Les instal·lacions d'emmagatzematge de dejeccions s'han d'ubicar respectant les distàncies establertes en l'annex 3 del decret 153/2019. Així ho diu l'article 13:

L'article 13 sobre requisits d'ubicació de les instal·lacions d'emmagatzematge i de tractament de les dejeccions ramaderes en origen, estableix que les instal·lacions d'emmagatzematge individual i en destinació i les instal·lacions de tractament han de respectar les distàncies mínimes que estableix l'annex 3.1

Aquestes distàncies no s'apliquen a les explotacions ja existents, però sí que són aplicables a les ampliacions de capacitat de bestiar, com és el cas del projecte d'ampliació de la granja La Cardonera, tal com especifica la disposició transitòria vuitena:

Vuitena Ubicació d'instal·lacions d'emmagatzematge o tractament en explotacions existents

Les distàncies que s'han de respectar en la ubicació de les instal·lacions d'emmagatzematge o de tractament establertes en aquest decret no són aplicables a les explotacions existents abans de la seva entrada en vigor. En cas d'ampliacions de capacitat de bestiar, aquestes instal·lacions han de complir les distàncies que estableix el present Decret

Les distàncies establertes a l'annex 3 del Decret 153/2019 són modificades per l'ORDRE ACC/25/2023, de 10 de febrer, que altera els annexos 2, 3 i 8 del mateix decret. Aquesta ordre regula la gestió de la fertilització del sòl i de les dejeccions ramaderes, així com l'aprovació del programa d'actuació en zones vulnerables respecte a la contaminació per nitrats d'origen agrari:

Article 3 Modificació de l'annex 3 del Decret 153/2019, de 3 de juliol Es modifica l'apartat 1 de l'annex 3 del Decret 153/2019, de 3 de juliol, que queda redactat de la manera següent:

Annex 3.1 Distàncies d'ubicació d'instal·lacions d'emmagatzematge o de tractament La mesura de les distàncies següents s'efectua a partir del punt de les instal·lacions d'emmagatzematge més proper a l'element de l'entorn considerat en cada cas.

a) A altres explotacions ramaderes: la distància establerta per la normativa d'ordenació de les explotacions ramaderes.

b) A punts de captació d'aigua per produir aigua de consum humà: la distància que estableixi l'organisme de conca en cas de trobar-se dins d'un perímetre de protecció; en cas contrari, 100 m.

c) A rius, llacs i embassaments: 100 m, i sempre fora de zones amb risc d'inundació. En cas de trobar-se en zona de policia de lleres, caldrà disposar de la preceptiva autorització de l'organisme de conca corresponent.

d) A altres cursos d'aigua no canalitzats i drenatges: 25 m.

- e) A nuclis de població, quan es tracta de dejeccions porcines o d'aviram: 500 m.**
Per a la resta de dejeccions: 400 m.
- f) A habitatges aïllats i àrees de lleure, quan es tracta de dejeccions porcines o d'aviram: 400 m.** *Per a la resta de dejeccions: 300 m. En cas d'habitatges aïllats, la distància es redueix a la meitat si l'habitatge està directament vinculat a l'explotació ramadera d'on procedeixen les dejeccions.*
- g) A naus de polígons industrials o centres de treball no agraris, quan es tracta de dejeccions porcines o d'aviram: 300 m.** *Per a la resta de dejeccions: 250 m.*
- h) Les distàncies que es derivin de la normativa sobre carreteres, ferrocarrils i altres vies de comunicació, o les establertes per altra normativa sectorial.**
- i) Per a instal·lacions situades dins el perímetre de l'explotació ramadera, s'apliquen les distàncies establertes per la normativa d'ordenació de les explotacions ramaderes.** **j) En el cas de tractament de dejeccions per digestió anaeròbia, amb addició de cosubstrats o sense, si es realitza l'operació d'entrada i sortida de material amb sistemes tancats que redueixin el risc sanitari i minimitzin les emissions de pudor, poden instal·lar-se sense tenir en compte les distàncies de l'apartat g), però respectant la meitat de les distàncies dels apartats e) i f)**

Considerant que l'apartat i) no és aplicable al projecte d'expansió de la Cardonera, perquè la bassa es situarà fora de la barrera perimètrica destinada a envoltar totes les instal·lacions i zones d'ús comú per animals i persones, la bassa s'haurà d'ubicar a una **distància mínima de 25 m de la zona de servitud** del corrent d'aigua no canalitzat que passa per la propietat, **a 500 m del sòl urbà d'Espolla**, i a **400 m dels habitatges aïllats i a 200 m si aquests estan directament vinculat a l'explotació**, i haurà de complir amb les altres distàncies detallades en l'annex 3 quan correspongui.

Després d'analitzar tots els punts mencionats, concluïm que la decisió de l'Alcaldia-Presidència del 17 de setembre de 2024, que concedeix la llicència d'obres per a l'ampliació de l'explotació ramadera La Cardonera, és nul·la de ple dret segons l'article 47 de la llei 39/2015. Això es deu al fet que la ubicació de la bassa inclosa en el projecte aprovat no respecta les distàncies mínimes establertes a l'annex 3, relatives a la ubicació de les instal·lacions d'emmagatzematge, tal com especifica l'article 13 i la disposició transitòria vuitena del decret 153/2019. Per tant, es considera un acte que infringeix l'ordenament jurídic, concedint facultats o drets sense complir amb els requisits essencials per a la seva concessió.

TERCERA. Impugnació dels informes DACC 14189/GI/2023 i 15713/GI/2023.

Aquests informes conclouen, sota certes condicions, amb una valoració positiva per a la implementació del projecte d'expansió de la granja La Cardonera. En la resolució de l'Alcaldia-Presidència del 17 de setembre de 2024, l'Alcalde es basa en aquests informes per concedir la llicència d'obres. Per tant, els informes del DACC són actes administratius que compleixen amb els requisits establerts en la llei 39/2015, per ser considerats qualificats i, per tant, susceptibles d'impugnació, ja que afecten els drets dels ciutadans al permetre la continuació del procediment per a la tramitació de la llicència urbanística per part de l'Ajuntament d'Espolla. Aquesta llicència inclou el dret a construir certes instal·lacions per a la realització d'activitats ramaderes segons el projecte avaluat. Les conclusions d'aquests informes afecten la validesa de la llicència, la qual cosa implica que s'han d'avaluar detalladament tots els aspectes rellevants per a la seva concessió d'acord amb la llei.

Això podria causar indefensió si no es permet als interessats presentar recursos contra aquests actes en cas que considerin que contenen errors o omissions. La falta de possibilitat per als interessats de presentar recursos contra aquests actes, en cas de detectar errors o omissions, podria generar indefensió. Els fets exposats en les alegacions anteriors dificulten una valoració positiva del projecte d'ampliació de la granja La Cardonera.

QUARTA. S'han executat obres a llera i zona de servitud del DPH sense complir amb els requisits de l'article 7.3 de RDPH.

A continuació veiem la imatge de la finca de **2016**



I a continuació l'actual de **2023**



Com es pot veure en la comparació entre les imatges de 2016 i 2023, el propietari ha construït dues passeres, marcades amb la lletra X, que envaeixen la llera i la zona de servitud d'aigua del corrent que passa per la propietat, sense presentar les llicències d'obra pertinents. Segons l'article 7.3 del RDPH, no es poden efectuar construccions en aquesta àrea llevat que siguin apropiades o necessàries per l'ús o la conservació i restauració del domini públic hidràulic.

Article 7.3. Con carácter general no se podrá realizar **ningún tipo de construcción** en esta zona **salvo que resulte conveniente o necesaria** para el uso del dominio público hidráulico o para **su conservación y restauración**. Solo podrán autorizarse edificaciones en zona de servidumbre en casos muy justificados. Las edificaciones que se autoricen se ejecutarán en las condiciones menos desfavorables para la propia servidumbre y con la mínima ocupación de la misma, tanto en su suelo como en su vuelo. **Deberá garantizarse la efectividad de la servidumbre**, procurando su continuidad o su ubicación alternativa y la comunicación entre las áreas de su trazado que queden limitadas o cercenadas por aquélla.

Per tant, de manera general, no es podrà dur a terme cap tipus de construcció en aquesta àrea llevat que:

- sigui convenient o necessària per a l'ús del domini públic hidràulic o per a la seva conservació i restauració,
- s'autoritzin construccions només en circumstàncies molt justificades,
- les construccions permeses s'hauran de realitzar en les condicions que menys afectin la servitud, amb la mínima ocupació possible d'aquesta, tant en superfície com en altura,
- s'haurà d'assegurar l'efectivitat de la servitud, buscant la seva continuïtat o una ubicació alternativa, i la comunicació entre les zones del seu recorregut que es vegin limitades o interrompudes per aquesta,
- s'haurà de garantir la compatibilitat amb l'ús general o el servei públic per al qual estan destinats aquests espais.

En el cas present, s'ha construït passeres per a ús privat, com es demostra en les imatges. No es justifica la conveniència o necessitat d'aquestes obres per l'ús del domini públic hidràulic, ni per la seva conservació i restauració. Tampoc es presenten circumstàncies excepcionals que justifiquin aquestes construccions com a casos excepcionals. A més, no es garanteix la compatibilitat amb l'ús general i el servei públic destinat a aquests béns. En aquesta situació, tampoc es redueix al mínim l'afectació, ja que hi ha dues passeres, ni s'avaluen alternatives per minimitzar els impactes.

Atenent les anteriors consideracions, estimem que és nul·la de ple dret, conforme a l'article 47 de la llei 39/2015, la decisió presa per l'Alcaldia-Presidència el 17 de setembre de 2024 d'atorgar la llicència d'obres per a l'ampliació de l'explotació ramadera "La Cardonera". Això es deu al fet que les construccions de les passeres no compleixen amb els requisits especificats a l'article 7.3 del RDPH i no s'han presentat les llicències municipals pertinents.

CINQUENA. El projecte d'expansió de La Cardonera contempla activitats ramaderes que no són permeses en la zona de servitud del DPH.

La finalitat de les activitats ramaderes habituals de la granja La Cardonera, que es durien a terme en la llera o en la zona de servitud dels cursos d'aigua que creuen la propietat on estan situades les instal·lacions, no estan permeses segons l'article 7.1 del RDPH.

Artículo 7.

1. La zona de servidumbre para uso público definida en el artículo anterior **tendrá los fines siguientes:**

- a) Protección del ecosistema fluvial y del dominio público hidráulico.*
- b) Paso público peatonal y para el desarrollo de los servicios de vigilancia, conservación y salvamento, salvo que por razones ambientales o de seguridad el organismo de cuenca considere conveniente su limitación.*
- c) Varado y amarre de embarcaciones de forma ocasional y en caso de necesidad.*

Els usos previstos a la llera i a la zona de servitud del còrrec que separa la propietat on es troba l'explotació, resultants de l'activitat d'aquesta i com a conseqüència de la configuració del projecte d'ampliació, com ara el trànsit de vehicles, maquinària, animals, cadàvers, pinsos, biocides, materials fitosanitaris i zootècnics, residus, productes de neteja, així com d'empleats que han estat en contacte amb el bestiar, no tenen les finalitats permeses en l'article 7.1 del RDPH.

Considerant aquestes premisses, determinem que és nul·la de ple dret, d'acord amb l'article 47 de la Llei 39/2015, la decisió de l'Alcaldia-Presidència del 17 de setembre de 2024 que atorga la llicència d'obres per a l'ampliació de l'explotació ramadera "La Cardonera". Això és així perquè els usos previstos a la zona de la llera i de servitud del curs d'aigua que travessa la finca on estan situades les instal·lacions de la Cardonera no compleixen amb els requisits de l'article 7.1 del RDPH.

SISENA. Impugnació de l'informe de l'ACA FUE-2024-03715870, Document: 8196542

Aquest informe conclou, sota certes condicions, amb una valoració positiva per a la implementació dels accessos sobre la llera i la la zona de servitud que

contempla el projecte d'expansió de la granja La Cardonera. En la resolució de l'Alcaldia-Presidència del 17 de setembre de 2024, l'Alcalde es basa en aquests informes per concedir la llicència d'obres. Per tant, l'informe de l'ACA són actes administratius que compleixen amb els requisits establerts en la llei 39/2015, essent considerats qualificats i, per tant, susceptibles d'impugnació, ja que afecten els drets dels ciutadans al permetre la continuació del procediment per a la tramitació de la llicència urbanística per part de l'Ajuntament d'Espolla. Aquesta llicència inclou el dret a construir certes passeres per a la realització d'activitats ramaderes segons el projecte avaluat. Les conclusions d'aquests informes afecten la validesa de la llicència, la qual cosa implica que s'han d'avaluar detalladament tots els aspectes rellevants per a la seva concessió d'acord amb la llei.

Això podria causar indefensió si no es permet als interessats presentar recursos contra aquests actes en cas que considerin que contenen errors o omissions, tal com s'ha denunciat en les al·legacions anteriors. La falta de possibilitat per als interessats de presentar recursos contra aquests actes, en cas de detectar errors o omissions, podria generar indefensió. Els fets exposats en les al·legacions anteriors dificulten una valoració positiva del projecte d'ampliació de la granja La Cardonera.

SETENA. La resolució d'Alcaldia de data 17 de setembre de 2024 que concedeix la llicència d'obres per a l'ampliació de l'explotació ramadera "La Cardonera", no especifica el règim de controls, la seva periodicitat ni els tipus als quals està subjecta l'activitat de la granja La Cardonera, amb l'objectiu de garantir el compliment de les normatives ambientals, sanitàries i d'ordenació de les explotacions ramaderes.

Sense menyscar les al·legacions anteriors, cal destacar que l'article 14 de la Directiva 2008/1/CE del Parlament Europeu i del Consell, de 15 de gener de 2008, referent a la prevenció i el control integrats de la contaminació, obliga els òrgans competents dels estats membres a garantir el compliment dels requisits ambientals.

La llei 20/2009, en el seu títol quart, determina que el règim de comunicació és d'àmbit municipal. En aquest marc, la prevenció ambiental s'efectua mitjançant

la certificació tècnica que acredita l'observança de la normativa ambiental, conforme a l'article 52.2.

Per tant, recau en les autoritats municipals la responsabilitat de vetllar pel compliment d'aquestes normes, realitzant els controls adequats en les àrees de la seva competència i demanant la implementació d'aquests controls quan correspongui a un altre òrgan competent. El procediment de verificació del compliment de les normes per a les activitats dins del règim de comunicació està especificat a l'article 73 de la Llei 20/2009.

Article 73 Règim dels controls periòdics

*1. Les activitats incloses en l'annex III es **poden sotmetre al règim d'autocontrols periòdics**, atenent la necessitat de comprovar emissions de l'activitat a l'atmosfera, com ara sorolls, vibracions, lluminositat i d'altres, i a l'aigua, o la caracterització de determinats residus, el resultat dels quals es verifica de conformitat amb el que estableix l'**ordenança municipal**.*

2. Les activitats ramaderes estan subjectes al pla de control de la gestió de les dejeccions ramaderes i altres fertilitzants nitrogenats, que executa el departament competent en matèria d'agricultura i ramaderia.

El RD 306/2020, en el seu capítol IV sobre els mecanismes de coordinació i règim sancionador, disposa a l'article 17 que els òrgans competents han de realitzar controls sobre el terreny mitjançant un programa de controls homogeni en tot el territori nacional

Article 17. Controls sobre el terreny i mecanismes de coordinació entre autoritats competents.

1. Els òrgans competents de les comunitats autònomes han de dur a terme controls sobre el terreny per comprovar el compliment de les condicions i els requisits que estableix aquest Reial decret.

2. El Ministeri d'Agricultura, Pesca i Alimentació, en col·laboració amb les comunitats autònomes, ha d'instrumentar mecanismes de coordinació que assegurin una aplicació homogènia d'aquest Reial decret en tot el territori nacional. La coordinació de l'execució dels controls sobre el terreny s'ha de dur a terme a través d'un programa de controls, que ha de fixar les bases per a l'execució dels controls oficials per part de les autoritats competents de les comunitats autònomes

Cal recordar que certes disposicions del RD 306/2020 són part de la legislació estatal bàsica i s'han de complir per les explotacions que excedeixin les 5,1 URM, com és el cas de la granja La Cardonera. Per tant, aquesta ha de

sotmetre's als controls corresponents, tant dels que deriven de la Llei 20/2009 com del RD 306/2020. Els controls in situ que l'article 17 d'aquest RD exigeix a les autoritats competents han d'estar inclosos en un programa de controls que no s'especifica en la resolució. D'altra banda, les inspeccions són de caràcter públic, però la resolució no determina on es poden consultar, ja que el lloc web del departament competent de la Generalitat només mostra les inspeccions completes de les activitats classificades en l'annex I de la Llei 20/2009.

La resolució que atorga la llicència d'obres per a l'ampliació de la granja la Cardonera no preveu cap control periòdic, extern o d'autocontrol, ni sobre el terreny ni d'altres tipus, per garantir que les activitats ramaderes realitzades en aquesta explotació compleixin amb la normativa ambiental sanitària, d'ordenació de les explotacions ramaderes i amb les ordenances municipals pertinents en matèria ambiental. Creiem que l'absència d'aquests requisits constitueix un motiu d'anul·lació segons l'article 48.2 de la Llei 39/2015, atès que la resolució no inclou els requisits formals essencials per aconseguir el seu propòsit i provoca la indefensió dels interessats.

VUITENA. La resolució d'Alcaldia de data 17 de setembre de 2024 que concedeix la llicència d'obres per a l'ampliació de l'explotació ramadera "La Cardonera", no detalla el responsable ni la documentació necessària que ha d'acompanyar la comunicació per assegurar el compliment de tots els requisits ambientals.

L'article 52, en relació amb la formalització de la comunicació, indica al punt 3.b que s'ha d'incloure una certificació del personal tècnic competent que verifiqui que l'execució del projecte correspon al presentat i que es compleixen els requisits ambientals. Alternativament, segons el punt 4, es pot presentar una certificació d'una entitat col·laboradora de l'Administració ambiental o dels serveis tècnics municipals.

3. La comunicació ha d'anar acompanyada de la documentació següent:

a) La descripció de l'activitat mitjançant un projecte bàsic amb memòria ambiental, excepte en els casos en què per reglament es determini que només cal una memòria ambiental.

b) La certificació lliurada pel personal tècnic competent que, si escau, ha d'ésser el director o la directora de l'execució del projecte que acrediti que l'activitat i les

instal·lacions s'adeqüen a l'estudi ambiental i al projecte o a la documentació tècnica presentats i que es compleixen tots els requisits ambientals.

4. En els casos que es determini per reglament, atenent la necessitat de comprovar emissions de l'activitat a l'atmosfera, com ara sorolls, vibracions, lluminositat i d'altres, i a l'aigua, o la caracterització de determinats residus, cal acompanyar també la comunicació d'una certificació lliurada per una entitat col·laboradora de l'Administració ambiental o pels serveis tècnics municipals.

Respecte al punt 4, malgrat no haver localitzat el reglament específic per determinar l'actuació de l'entitat col·laboradora o dels tècnics municipals, considerem que les disposicions del RD 306/2020, del RD 364/2023, del RD 922/2022 i del RD 47/2022, que han estat promulgats recentment, són rellevants i requeriran la intervenció d'una entitat col·laboradora per a certificar-ne el compliment, especialment quan aquestes disposicions poden afectar diverses administracions. Cal recordar que aquestes disposicions dels reials decrets esdevenen normativa estatal bàsica.

En tot cas, caldrà incloure en la comunicació una certificació emesa per un professional qualificat que verifiqui el compliment de tots els aspectes inclosos en el projecte i l'estudi ambiental presentat, així com el compliment dels requisits establerts amb l'entrada en vigor dels mencionats reials decrets. Així doncs, la certificació haurà de confirmar, entre d'altres, la conformitat amb les següents disposicions:

Del RD 306/2020

- de l'article 4 en matèria de formació, bioseguretat, higiene, benestar i sanitat animal establertes en l'article 4,
- de l'article 5 sobre les condicions de bioseguretat, infraestructures, equipament i maneig,
- de l'article 6 relatiu al sistema integral de gestió de les explotacions de bestiar porcí, que ha d'incloure, com a mínim, els elements que detalla l'annex IV, que han de disposar les explotacions,
- de l'article 10 sobre la reducció d'emissions en l'explotació.

Del RD 364/2023

- de l'article 6 relatiu a l'obligació, a partir de maig de 2024, sobre l'obligació que les explotacions ramaderes disposin d'un Pla sanitari integral signat per persona competent, en el qual s'inclouin les

necessàries actuacions sanitàries, d'higiene, bioseguretat i ús racional de medicaments veterinaris amb el contingut mínim previst en l'annex IV.

La resolució que concedeix la llicència d'obres per a l'expansió de la granja la Cardonera no contempla que el control inicial inclogui la comprovació dels aspectes, abans esmentats, requerits per l'activitat. Considerem que la falta d'aquests requisits és un motiu d'anul·lació conforme a l'article 48.2 de la llei 39/2015, ja que la resolució omet els requisits formals indispensables per assolir el seu objectiu i causa indefensió als interessats.

Ateses les consideracions anteriors,

SOL·LICITA

- La suspensió de la llicència concedida per a l'ampliació de la granja La Cardonera fins que no es resolgui el present recurs de reposició.
- Així mateix, es demana la revisió de la resolució de l'Alcaldia del 17 de setembre de 2024, que va concedir la llicència d'obres per a l'ampliació de l'explotació ramadera La Cardonera, per considerar els motius de nul·litat exposats en les alegacions presentades.
- Establir el règim de controls inicials, periòdics i in situ, determinar l'entitat competent per a realitzar-los i l'òrgan competent per verificar-los, i indicar el lloc on es pot consultar aquesta informació essencial per garantir el compliment dels requisits que regeixen l'explotació ramadera de la Cardonera.

Signat: Llorenç Pascua Subiranas, en nom i representació de la IAEDEN I SALVEM L'EMPORDÀ

Figueres 15 de setembre de 2024